



2026 たつの荒神山公園春まつり

あたたかな春の訪れ  
すこやかにしあわせに

広報

# たつの

台言葉は「えがお」こころ豊かなまちづくりに  
2026  
**4**  
No.650  
since 1972 (昭和47年)



特集

## 令和8年度 予算

2~4

情報ひろば 6  
相談・休日当番医ほか 20  
こども広報 22

辰野町公式LINE

友だち  
募集中



## ホテルが飛び交う自然豊かなまち 風土の保全・誇りと愛着

### 主な事業

- 新規** 役場庁舎周辺照明LED化改修工事 1,118万円
- 拡充** サイクルツーリズムの推進と観光資源の掘り起しのため地域おこし協力隊を増員 1,098万円
- 継続** 森林造成事業補助金で間伐の取組みを支援 300万円

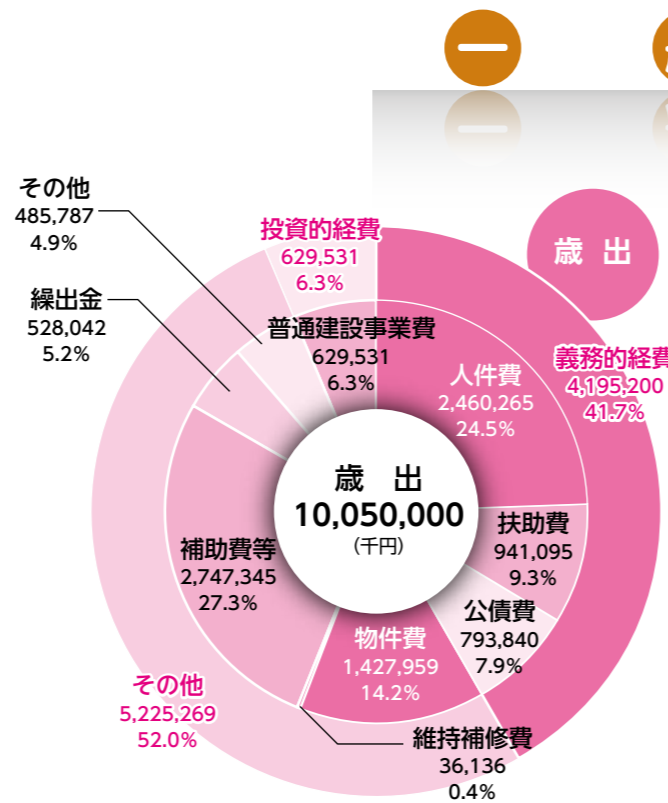


辰野町新町発足70周年記念式典が盛大に挙行されました

## いつまでも健やかに暮らし続けられるまち 福祉・保健・医療・介護

### 主な事業

- 新規** 複合化・複雑化した課題を抱えた方を包括的に支援する重層的支援体制の整備 4,089万円
- 新規** 住民税非課税世帯のエアコン設置費用を助成 487万円
- 新規** 妊婦を対象にRSウイルスワクチン定期予防接種を実施 206万円
- 新規** おたふくかぜ任意予防接種費用の助成 30万円
- 新規** 障がいへの理解を深める映画の上映と講演会を開催 27万円
- 新規** 公立病院の食料費と光熱費の価格高騰分を助成 523万円
- 拡充** 既存の対象者に新たに高校3年生相当の方を加え、妊婦・子どもの季節性インフルエンザワクチンの接種費用を助成 40万円
- 拡充** 50歳以上の方に带状疱疹ワクチンの接種費用を助成 77万円



5歳児健康診査の開始、都市計画マスタープランの改訂・立地適正化計画の策定、中央保育園外壁塗装・遊戯室空調設備設置工事、町道8号線歩道整備、小学校給食費の一部負担、松枯損木処理業務委託、複合化・複雑化した課題を抱えた方を包括的に途切れなく支援する重層的支援体制の整備等のほか、物価高騰対策としてデジタルプレミアム商品券の発行、事業者支援、水道基本料金4ヵ月分無償化、通学定期券購入費用等助成、辰野中学校給食費物価高騰分負担、住民税非課税世帯エアコン設置費用助成等を行います。

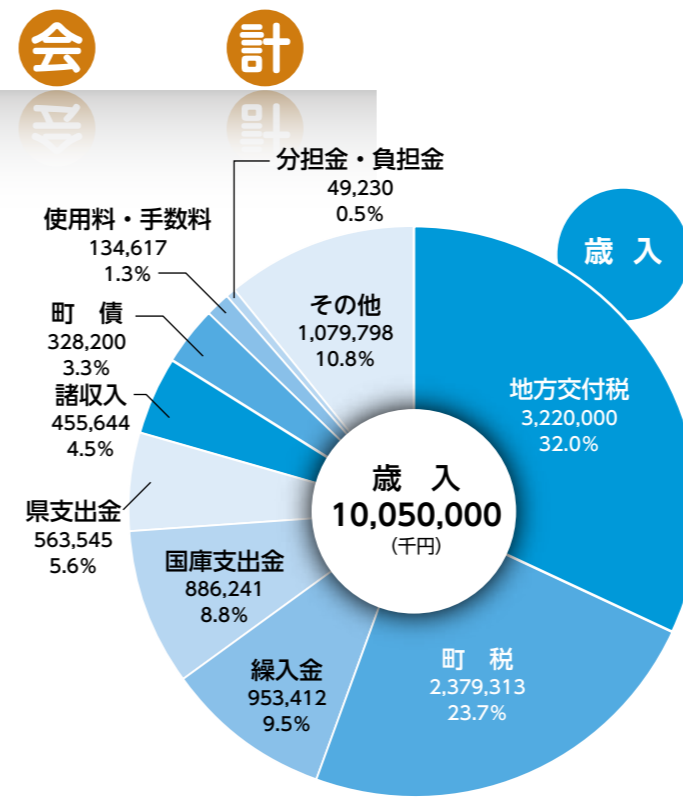
## みんなが活躍できるまち 協働・共創・地域づくり

### 主な事業

- 新規** JR東日本中央本線辰野支線利用促進事業 220万円
- 継続** 地域課題の発掘と解決の支援に集落支援員を配置 529万円



昨年、5年ぶりに功績者表彰を開催しました



- 町税は、町民税、固定資産税、入湯税の増収を見込みました。
- その他に含まれる地方消費税交付金5億円のうち2億7,700万円は社会保障経費である医療及び介護、少子化対策や社会福祉・社会保険・保健衛生等に係る事業の財源に充てられます。

### 一般会計・特別会計当初予算の総額

会計名	令和8年度	増減率(%)
一般会計	100億5,000万円	△ 2.9
特別会計	94億2,901万6千円	1.2
総計	194億7,901万6千円	△ 1.0

※企業会計は収益的支出・資本的支出の合計

## 町の価値を追求し、 未来へつなぐ予算

# 令和8年度 予算

◎役場まちづくり政策課 財政係 内線 2223

**一般会計** 100億5,000万円

町民一人あたり 56万9,050円  
(前年度比 △3億円 △2.9%)

**特別会計** 94億2,902万円

(前年度比 +1億721万円 +1.2%)

**総額** 194億7,902万円

町民一人あたり 110万2,940円  
(前年度比 △1億9,280万円 △1.0%)

**町の人口** 令和8年2月1日現在 17,661人で計算

まちの将来像「一人ひとりの活躍が作り出す住み続けたいまち」の実現を目指し、辰野町第6次総合計画に掲げられた6つの基本目標と行財政改革を着実に進めます。物価高騰対策、5歳児健康診査を始めとしたこども・子育て環境の強化、松くい虫被害防除、町内企業の振興、複雑化・複雑化した課題を抱える方を包括的に支える重層的支援体制の整備等を行います。さらに、将来のまちの価値向上に向け、都市計画マスタープランの改訂と立地適正化計画の策定に取り組みます。人口減少や厳しい財政状況の中でも、こどもから高齢者まで誰もがいきいきと暮らすことができるまち、町内外の人や企業が集い活気を生み出すまちを築きます。将来像の実現に向け、辰野町の価値を追求し、未来へつなぐ予算としました。



松枯れ木



被害木のくん蒸処理

## 3つの補助金

◎役場まちづくり政策課  
まちづくり2係 内線2622

### 【申請方法他】

- 申請書及び添付書類をまちづくり政策課まちづくり2係まで郵送又はご持参ください。
- 詳細は、町ホームページをご覧ください。か、まちづくり政策課まちづくり2係までお問い合わせください。

### 結婚新生活支援事業補助金

新生活をスタートする新婚家庭を対象に、住まいに関わる費用を補助します。

最高  
60万円

#### ■対象（以下全てを満たす世帯）

- 令和8年1月1日～令和9年3月31日に婚姻届を提出し、令和8年4月1日～令和9年3月31日までの間に支払う、町内の住居購入・転入（転居）費用・リフォーム費用
- 夫婦共に辰野町に住み票があり町税等に滞納がない世帯で、婚姻日における年齢が39歳以下
- 他の公的制度による家賃補助等を受けておらず、過去に内閣府の定める結婚新生活支援事業費補助金交付要綱や結婚新生活事業実施要領による補助を受けたことがない
- 夫婦の令和7年分の所得の合計が500万円未満
- 婚姻前に取得した住宅やリフォームは、新生活のための取得、施工であること（婚姻日から起算して1年以内の取得、施工に限る）

#### ■補助金の額

- 夫婦の年齢が共に29歳以下…60万円
- 夫婦の年齢が共に39歳以下…30万円

#### ■申請期間

4月1日（水）～  
令和9年3月31日（水）

※3月に婚姻届を出す方は、  
ご相談ください。



詳しくはこちら▲

### 辰野町若者チャレンジ応援補助金

若者の知恵と力を結集し、創意と工夫により町の活性化を図る事業に係る経費を補助します。

最高  
10万円

#### ■対象（以下を全て満たす方）

- 辰野町内に在住する若者\*を中心として構成された団体
- 代表者は町内在住の18歳以上であること
- 団体構成員の過半数が若者\*であること（他市町村の協力者を含むことが可能）

\*年度年齢13歳から35歳以下の方



詳しくはこちら▲

### 辰野町奨学金返還支援補助金

未来を担う若者が、この町に安心して住み続けられるように、貸与型奨学金の返還を最長5年間にわたり支援します。

最大  
年間  
18万円

#### ■対象（以下全てを満たす方）

- 18歳に達する日以後の最初の3月31日までの間に辰野町住民基本台帳に記載されたことがある方で、辰野町に定住している方（この期に保護者が居住していた方を含む）
- 大学等を卒業してから、正規雇用として就職している方、又は町内の青色申告の個人事業主の事業専従者
- 補助金の交付申請をする年度末において、30歳以下の方
- 独立行政法人日本学生支援機構の第1種奨学金及び第2種奨学金、地方公共団体の貸与型奨学金等を返納している方
- 奨学金の返還の滞納、町税等の滞納がない方

#### ■補助金の額

- 交付申請をする年度の前年度に返還した額（1,000円未満切捨て）を限度額内で補助します。
- 町内の企業等へ就職されている方…年間18万円（最大）
- 町外の企業等へ就職されている方…年間15万円（最大）

#### ■申請期間

- 4月1日（水）～6月30日（火）まで
- ※2回目以降の申請が、ながの電子申請サービスより可能となりました。申請書から添付書類まで紙でご提出いただく必要がなくなります。申請フォームにつきましては、町ホームページに掲載しております。是非ご利用ください。



詳しくはこちら▲

#### ■対象となる事業

- 若者同士の交流の場を創出するもの
- 若者ならではの独創性、先進性のある自発的な企画によるもの
- 美しい地域づくり（植栽や環境美化等）に関するもの
- 学術、文化、芸術又はスポーツの振興を図るもの
- 観光の振興を図るもの
- その他地域の活性化につながるもの

#### ■補助金の額

- 活動に必要な経費（報償費、消耗品費、広告宣伝費など）に、10万円を限度に補助します。

#### ■申請期間

4月1日（水）～令和9年1月29日（金）



### 次代を担う人材が育つまち

## 子育て・教育・生涯学習

#### 主な事業

- 新規** 5歳児健康診査を実施 162万円
- 新規** 中央保育園外壁塗装・遊戯室空調設備設置工事 6,517万円
- 新規** 小学校給食費の一部を負担 3,832万円
- 新規** 町内在住の学生の通学定期券購入費用等を助成 720万円
- 新規** 町外在住の学生へデジタルギフトを配布 494万円
- 新規** 「こども★意見ひろば」の開催 50万円
- 新規** 辰野中学校に校内教育支援センターを設置 146万円
- 新規** 町民会館外壁防水改修工事 2,481万円

- 拡充** 辰野中学校の給食費物価高騰分を負担 594万円
- 拡充** 保育園副食費補助に加え行事食の主食費を補助 900万円
- 拡充** 小野シダレグリス自生地の遊歩道整備工事 629万円
- 拡充** 子どもの居場所づくり推進事業 150万円
- 継続** 小中学生のタブレットを更新（2カ年事業） 2,723万円
- 継続** 辰野町出身で町外在住学生に町の特産品詰め合わせを送付 190万円



ふるさとたつものから、町外在住学生へエールを送付

### 活力と魅力ある仕事のあるまち

## 産業振興 主な事業

- 新規** デジタルプレミアム商品券を発行 3,726万円
- 新規** エネルギー価格高騰対策建設業・製造業・飲食サービス業・辰野町料飲店組合・道路貨物運送業・タクシー業支援金 3,886万円
- 新規** 肥料・農薬価格高騰緊急支援対策事業補助金 565万円
- 新規** 物価高騰対応酒蔵支援補助 100万円
- 新規** クマ出没体制構築支援業務委託 285万円
- 新規** 辰野高校・豊南短大生を対象に町内企業インターンシップを実施 18万円
- 拡充** 松枯損木処理業務委託 1,860万円
- 拡充** 女性を対象にテレワークセミナーを開催 360万円

### 安全で快適に暮らし続けられるまち

## 都市基盤・防災防犯

#### 主な事業

- 新規** 都市計画マスタープラン改訂・立地適正化計画策定 580万円
- 新規** 水道基本料金4ヵ月分を無償化 2,244万円
- 新規** 荒神山公園桜の植樹・保全活動 50万円
- 新規** 可搬消防ポンプの購入 814万円

### 未来志向の行財政改革

## 行財政改革 主な事業

- 新規** 税公金セルフ収納処理機の設置 660万円
- 新規** 役場庁舎全員協議会室音響設備改修工事 310万円

## 物価高騰対策事業「暮らし応援!たつのぴっかり商品券」について

☎役場まちづくり政策課 企画経営室 内線2229

物価高騰による家計負担の軽減と地域経済に対する支援のため、辰野町内で利用できる商品券を発行します。ゆうパックにて配送されますのでお受取りをお願いいたします。

### ①交付する商品券の概要

項目	内容
名称	暮らし応援!たつのぴっかり商品券
利用期限	令和8年8月2日(日)まで
交付額	1人5,000円分(1,000円券×5枚) 「大型店・一般商店共通券」3枚 「一般商店専用券」2枚
対象者	令和8年2月1日に辰野町住民基本台帳に登録されている方
取扱店舗	事前に申込みされた辰野町内の店舗

### ②交付方法

- ・ゆうパックにて順次発送中です。
- ・申請手続きは不要ですが、郵便局員から対面で受取りが必要です。
- ・ご不在の場合は、不在票が投函されます。
- ・全世帯への交付完了は4月中を予定していますが、郵便局の状況により変動します。

※取扱店、使用上の注意等詳しくは商品券及び同封されているチラシをご確認いただくか町ホームページでご確認ください。



詳しくはこちら▲

## 今月の納税

☎役場住民税務課 徴収係  
内線2111

- ・固定資産税 1期

納期限は4月30日(木)です。

## 固定資産税縦覧帳簿の縦覧

☎役場住民税務課 資産税係  
内線2102・2104

自身の資産(土地・家屋)の評価額と周辺の評価額とを比較し、自己資産の評価適正化の確認ができる制度です。縦覧は無料で行えます。

- 縦覧期間 4月中の平日  
午前8時30分～午後5時
- 縦覧場所 役場総合窓口
- 持ち物

- ・納税通知書か課税明細書(納税管理人・家族も同様)及び印鑑
  - ・(納税通知書等がない場合はマイナンバーカードなど身分を証するものが必要)
  - ・代理人の場合は委任状
  - ・法人で使者の場合は法人が作成した記名捺印の申請書
- ※詳しくはお問い合わせください。

## 行政相談をご利用ください

☎役場総務課 庶務係 内線2207

役所(国・県・町など)の仕事やサービス、手続きに関する困りごとや、身近な問題、意見・要望、疑問など、行政相談をご利用ください。総務省から委嘱された行政相談委員が、問題解決や実現に向けて対応します。相談無料で秘密厳守。予約不要でごなただでもご利用いただけます。

- 相談日時 毎月第2金曜日(8月は7日)  
午後1時～3時

相談日は、毎月各種相談のページに掲載しています。(今月はP20)

## 会場 老人福祉センター

過去の相談には「中学校の桜の枝が伸びて信号が見えづらいので何とかしてほしい」というものがあり、町で枝を切つて信号が見えるよう改善しました。どこへ相談していいかわからない時もお手伝いしますのでお気軽にご相談ください。

## 点訳奉仕員養成講座 受講生募集

☎役場保健福祉課 障がい福祉係  
内線2130

上伊那8市町村共同実施事業として、視覚障がいのある方の生活や、関連する福祉制度等について理解と認識を深めながら、点字や点訳技術を学ぶ講座が開講されます。

- 日時 5月16日(土)～10月24日(土) 隔週土曜日(全12回)

午前10時～正午  
場所 伊那市福祉まちづくりセンターふれあいな

## 受講料 無料

(テキスト代:1540円)  
■対象者 上伊那にお住まいの方、ボランティア活動に興味のある方

- 申込締切 4月17日(金)
- 申込先

伊那市社会福祉協議会  
☎0265-173-1254  
FAX 0265-198-0363

※詳しくはお気軽にお問い合わせください。



詳しくはこちら▼

## 告知システム(ほたるねっど)の回収について

☎役場まちづくり政策課 広報センター 内線2626

3月末をもってサービスを終了した告知システム。4月から6月に各地区のコンテナ回収日にお出しいただくか、役場広報センターの回収BOXにお出してください(電池は入ったままで構いません)。各地区のコンテナ回収日についてはごみカレンダーをご覧ください(地区によって回収日が異なります)。



ごみステーション回収BOX

広報センター回収BOX

## 国民年金

☎伊那年金事務所 ☎0265-76-2301  
役場住民税務課 住民係 内線2116

令和8年度の国民年金保険料  
月額17,920円

### ■学生納付特例制度について

申請により学生の国民年金保険料を猶予する制度です。

- ・猶予期間中も年金の受給資格期間に算入されます。
- ・「追納制度」で保険料を納付し年金額に反映することができます。(追納する保険料は経過期間に応じて加算額あり)

- ・マイナンバーカードをお持ちの方は、マイナポータルからの申請も可能です。



詳しくはこちらから▶

- 学生以外で保険料納付が難しい方は…

「保険料免除制度」「保険料納付猶予制度」がありますので、お気軽にご相談ください。

## ふるさと辰野町に想いを寄せる…

辰野町出身で関東圏にお住まいの方や町ゆかりの有志の方でつくる「ふるさと信州辰野会」をご存じですか? 遠くに住んでいてもふるさと辰野町への想いを共有する場の「ふるさと信州辰野会」。新たに仲間を募集しています。まずはお問い合わせください。



問い合わせ・入会フォーム



令和7年9月28日 第7回総会・懇談会  
ふるさと信州辰野会提供

## マイナンバーカードに関する土曜日の窓口開設

☎役場住民税務課 住民係 内線2116

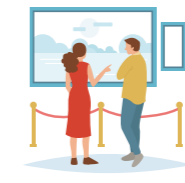
- ・マイナンバーカードに関する業務のみ受付します。ご利用の方は、開設日の前日午後4時までにご予約ください。



▲町公式LINE

### ●窓口開設日時・内容など

開設日	受付時間	業務内容
4月4日(土)	午前9時～正午	マイナンバーカードの申請・交付、電子証明書更新、暗証番号の初期化・再設定など
5月2日(土)		



ご予約ください  
詳細は電話またはメール (art-museum@town.tatsunogai.jp) でお問い合わせください。

- 時給 1203円(保険の加入や交通費の支払いはありません)
- 募集数 若干名

※詳細は電話またはメール

## 美術館スタッフ募集

☎辰野美術館 ☎43-10753

5月30日(土)～7月12日(日)に開催予定の展覧会における看視員を募集しています。

## 職業訓練生募集

☎長野県南信工科短期大学校  
☎0265-71-5051  
申込み ハローワーク伊那  
☎0265-173-18609

医療事務・調剤薬局事務科の受講生を募集します。ハローワークの受講指示又は受講推薦を受けた方で、再就職の意欲をもって全訓練を受講できる方が対象です。

- 訓練期間 5月8日(金)～7月7日(火)
- 受講料 無料(教科書代等別途自己負担あり)
- 募集締切 4月14日(火)まで



詳しくはこちら▼

## 木造住宅にお住まいの皆さんへ

☎・申請先 役場建設水道課 住宅係 内線2163



### ■精密な耐震診断を受けてみませんか？

補助金により無料で診断できます。  
対象 昭和56年5月31日以前に建てられた在来工法木造住宅  
(募集戸数 先着10戸)

診断方法 長野県建築士事務所協会から派遣された耐震診断士  
による実地調査(7~8月頃)

申込み 建設水道課窓口にて随時受け付けをしております。  
(予定戸数になり次第締切)

### ■耐震補強工事などに補助金があります

耐震診断を踏まえた工事をされる場合には補助金があります。  
ただし、所得制限や募集戸数がありますので事前にご相談ください。

#### 【対象となる住宅】

(1)町が派遣した診断士による耐震診断の結果、総合評点が1.0未満の既存木造住宅について耐震補強工事を行い、工事後の総合評点が0.7以上かつ工事前の総合評点を上回る工事を行うものであること。

あるいは総合評点が1.0未満の既存木造住宅について除却工事を行うものであること。

※交付決定後に実施するものに限り。実施済のものや、工事中のものは対象外です。

(2)実績報告を翌年1月下旬までに提出することが出来る工事であること。

#### 【対象者】

対象となる住宅に居住する既存木造住宅の所有者の方。(所得制限あり)

#### 【補助金額】

- 耐震補強工事費用の5分の4以内(上限115万円)
- 除却工事費用の2分の1以内(上限97万8,600円)

#### 【その他】

- 年度の予定件数(補強3戸、除却1戸)に達した場合は、受け付けを締切することがあります。
- 申請に必要な書類はホームページからダウンロードすることができます。詳しくはこちら▶



## 住宅リフォーム補助金 対象条件の変更について



【変更箇所】 今まで住宅リフォーム補助金の利用は一回限りでしたが、過去にリフォーム工事を実施した箇所以外をリフォーム工事する場合には年度ごとに一回利用出来るようになりました。

<例>

今まで	平成23年度に屋根や外壁の塗りなおし 工事費100万円 リフォーム補助金の対象
	令和8年度に和室を洋室に変更 工事費100万円 リフォーム補助金の対象外

令和8年度	平成23年度に屋根や外壁の塗りなおし 工事費100万円 リフォーム補助金の対象
	令和8年度に和室を洋室に変更 工事費100万円 リフォーム補助金の対象

#### 【申込方法】

- 今までと同様に工事着工前に必要書類を添付のうえ、建設水道課までお申し込みください。
- 予算の都合上、この年度の予定募集戸数に達した場合は、受け付けを締め切らせていただく場合があります。あらかじめご了承ください。
- 申請に必要な書類はホームページに掲載しております。

#### 【募集戸数】

令和8年度…60戸(先着順)  
詳しくはこちら▶



## 活き活きライフ

健康に関するいい話

今月のテーマは…町の各種けんしんをご紹介します

☎役場保健福祉課 保健係 内線2139



このアイコンは「生涯にわたる健康づくり」を表しています。

今年度のお申込みはお済みですか？  
お申込みいただきました検診については、町から受診券を順次発送いたします。年度の途中でもお申込みは可能ですので、お気軽にお問合せください。

### ■今年度ここが変わりました

- 自己負担額が一部変更
- 胃がん内視鏡検診73歳まで拡大
- 子宮がん集団検診は終了し、個別医療機関検診のみ

※詳細は町のホームページをご覧ください。



## 令和8年度 辰野町各種けんしん

**健康診査** 身体(腹囲含む)測定・問診・血圧測定・血液検査・尿検査・貧血検査・心電図検査・眼底検査

**U-39健診**  
:19~39歳  
集団健診

**特定健診**※<sup>1</sup>  
:40~74歳  
集団健診 医療機関

**いきいき健診**  
:75歳以上  
集団健診 医療機関

※<sup>1</sup>辰野町国民健康保険加入の方のみ

---

**がん検診**

**肺がん検診** :40歳以上

**胃がん検診**  
バリウム検査 :35~79歳  
内視鏡検査 :51~73歳  
(2年に1度)の奇数年齢

**大腸がん検診** :40歳以上

**乳がん検診** :40~74歳で  
(2年に1度) 偶数月生まれ

**子宮がん検診** :20歳以上で  
(2年に1度) 偶数月生まれ

---

**その他のけんしん**

**結核検診**  
:65歳以上

**肝炎ウイルス検診**  
:41,46,51,56,  
61,66,71歳

**成人歯科健診**  
:21,31,41,  
51,61,71歳

**後期高齢者  
歯科健診**※<sup>2</sup>  
:75,80歳  
76~79歳該当者

※<sup>2</sup>令和7年度末年齢

### お知らせ

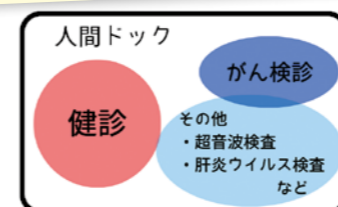
**巡回型集団健診の  
実施機関(委託先)  
が変わります**

今年度から、5・6月と12月に実施する巡回型集団健診の実施機関(委託先)が変更になります。

健診の検査項目や内容に変更はありませんので、これまでどおり受診していただけます。なお、問診票の様式は変更になります。案内をご確認のうえ、ご記入をお願いします。すでにお申込みいただいた方には、4月中旬に受診券を発送いたします。

**Q 健診と人間ドックって何が違うの？**

**A 健診と人間ドックは検査する範囲が異なります。**



※イメージ図

健診：法律に基づく最低限の基本検査。費用は補助が出るため自己負担は最小限です。がん検診などは含まれません。

人間ドック：自分の意思で受ける精密な全身検査。項目が多く、がんなども詳しく調べられます。自己負担は高額ですが、医療保険者からの補助が出ることがあります。

※人間ドックを受けた方は、健診を受けたこととなります。年度内の重複受診は助成対象外となる場合がありますので、ご注意ください。



## 狂犬病予防接種集合注射のお知らせ

◎役場住民務課 生活環境係 内線2114・2115

次の日程で狂犬病の集合注射を行います。ご都合の良い会場にお越しください。登録をしていない犬にはハガキが届きませんが、集合注射会場でも登録手続きと注射ができます。注射料金とは別に登録料金をお持ちください。

### ■予防注射は動物病院でも受けられます。

動物病院では注射済票の交付ができない場合があります。その場合は、役場にてお手続きください。

飼い主には毎年、狂犬病予防注射を受けさせる義務があります。獣医師が注射しない方がよいと判断した場合は「狂犬病予防注射猶予証明書」を役場にご提出ください。

持ちもの ハガキ・エチケット袋 (ふんの処理用)  
 料金 注射料金3,600円  
 (未登録犬は併せて登録料3,000円)

### ■集合注射の日程

実施日時	場所
4月17日(金) 午前	9:00 ~ 9:15 小野支所(小野介護予防センター「たのめの里」)
	9:35 ~ 9:50 蛇石の里
	10:10 ~ 10:20 宮所コミュニティセンター
	10:35 ~ 10:55 役場
4月18日(土) 午前	9:00 ~ 9:15 JA虹のホール伊北南側駐車場
	9:35 ~ 9:45 樋口コミュニティセンター
	10:00 ~ 10:20 赤羽区民センター
	10:35 ~ 10:55 平出コミュニティセンター
4月19日(日) 午前	11:10 ~ 11:25 下辰野公民館
	9:00 ~ 9:15 JA虹のホール伊北南側駐車場
	9:30 ~ 9:50 新町コミュニティセンター
	10:05 ~ 10:25 役場
	10:40 ~ 10:55 平出コミュニティセンター
11:15 ~ 11:30 小野支所(小野介護予防センター「たのめの里」)	

・昨年度と時間を変更しています。  
 ・当日の状況により時間は前後することがあります。

- 暮らしに役立つ ちょっといい話
- 2026年4月から リチウムイオン電池使用の充電式小型家電を「発火性危険物」として回収します。
- ごみ・資源の分別にご協力いただきありがとうございます。4月からリチウムイオン電池使用の充電式小型家電「発火性危険物」の回収が始まります。
- ① 指定する充電式小型家電(12製品)の回収する物
  - ② 充電式小型家電から取り外したバッテリー単体(12製品以外でも可)
- モバイルバッテリー
  - 加熱式たばこ
  - スマートフォン・携帯電話
  - 電気シエバー
  - ワイヤレスイヤホン
  - ハンディファン
  - 電動歯ブラシ
  - 携帯ゲーム機・コントローラー
  - スマートウォッチ
  - タブレット端末・ノートパソコン
  - コードレス掃除機
  - (バッテリー部分のみ)
  - 電動工具(バッテリー部分のみ)

- ③ リチウムイオン電池等の充電式電池単体
- ※①③において、使用する電池の種類は問いません。(例・リチウムイオン電池、ニカド電池、ニッケル水素電池など、全て対象) ※アルカリ電池、マンガン電池などの使い捨て電池(一次電池)は対象外です。
- ② 回収日・回収場所
- 「びん・缶」や「ペットボトル」などの資源物回収日に、指定回収場所でお持ち帰ります。
- ③ 出し方
- 電池を使い切り、透明のビニール袋(袋のサイズ45cm×30cm以内)に入れて、口をしぼってください。バッテリーや充電式の電池など、端子部分が露出している場合は、必ずテープなどを貼り、絶縁処理をしてください。
- 袋への記名は必要ありません。
- 注意** 少しでも膨張・変形したものや、発火の痕跡があるバッテリー等は役場住民務課の窓口で回収しますので、回収場所へは絶対に出さないでください。
- ご不明な点がございましたら、お気軽にお問い合わせください。

暮らしはなまる術

◎役場住民務課 生活環境係 内線2114

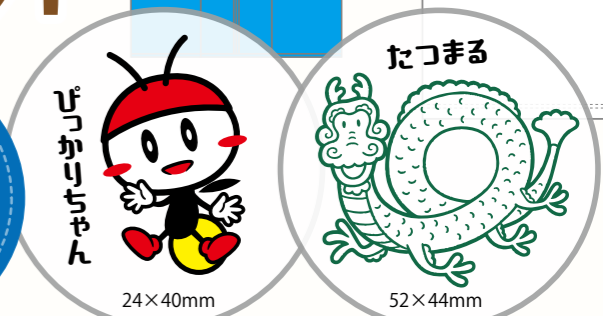
ご予約承ります

# 辰野町オリジナル ポロシャツ&ジャケット

◎辰野ほたるの里まちづくり推進協議会(役場まちづくり政策課内) 内線2230 FAX41-3976

価格 ポロシャツ 1枚2,200円  
 長袖ジャケット 1枚2,500円

予約締切  
 4月17日(金)  
 必着



- 胸にぴったりちゃんの刺繍を施したぴっかりちゃんポロシャツとジャケットをご用意しました。今年はホワイトとネイビー限定で、たつまるが刺繍された新デザインのポロシャツも登場!
- カラーバリエーションも豊富で、ポロシャツは19色、ジャケットは13色からお選びいただけます(刺繍のため若干の違いがあります。ご了承ください)。サイズは、各SS~3L。

### ●ポロシャツサイズ表 単位 cm

	SS	S	M	L	LL	3L	4L	5L
身丈	62	65	68	71	74	77	80	82
身幅	44	47	50	53	56	60	64	68
肩幅	42	44	46	48	50	53	56	59
袖丈	19	20	21	22	23	25	26	27

### ●ジャケットサイズ表 単位 cm

	SS	S	M	L	LL	3L	4L	5L
身丈	60	63	66	69	72	75	75	75
身幅	44	47	50	53	56	60	64	68
肩幅	41	43	45	47	49	52	54	56
袖丈	59	61	62	63	64	65	65	65

### ■仕様

- 素材 ポリエステル 100%。ドライ機能で汗をかいても乾きやすい生地です。
- 洗濯機で洗えます。
- メンズサイズです。ジャケットの方が若干小さめの設定です。下記サイズ表をご確認ください。
- 4L・5Lはご相談ください(追加料金で発注出来ます)。

### ■その他

- 受注生産のためキャンセルは出来ません。
- トラブルを避けるため電話での注文はお受けしません。
- 持参、郵送、FAX、メール (tyakuba@town.tatsuno.lg.jp)、電子申請で期限までにご注文ください。
- 代金は、商品と引き換えでお支払いください。
- ほたる祭りではサイズ・色を限定し販売します。



注文についてはこちら▶

### 色見本

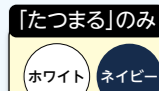
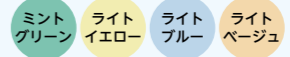
#### ポロシャツのみ



#### ポロシャツとジャケット共通



#### ジャケットのみ



納期は6月ほたる祭りまで

### 注文票

注文者氏名  
 または団体名

団体の場合は  
 責任者氏名

合計を必ずご記入ください

総計 ポロシャツ 枚 ・ ジャケット 枚

連絡先  
 (昼間連絡のつく電話番号など)

#### ポロシャツ(通常デザイン)

色	注文数						合計
	SS	S	M	L	LL	3L	
							着
							着
							着
							着

#### ジャケット(通常デザイン)

色	注文数						合計
	SS	S	M	L	LL	3L	
							着
							着
							着
							着

#### ポロシャツ(たつまるデザイン)

カラー	注文数						合計
	SS	S	M	L	LL	3L	
(記載例) ①ホワイト			1	1			2着
ホワイト							着
ネイビー							着

たつまるデザインはホワイト・ネイビーのみとなります

連絡事項・備考

65歳以上の  
みなさんへ

## 補聴器購入費用の一部を助成しています —辰野町高齢者補聴器購入費助成事業—

☎・申請先 役場保健福祉課 障がい福祉係 内線2130

町では、聴力機能の低下により日常生活に支障がある中等度難聴程度の高齢者を対象として、補聴器の購入に要する費用の一部を助成しています。



申請書類は、保健福祉課窓口にあります。町ホームページからダウンロードすることもできます。



詳しくはこちら▲

### ■助成対象者

- 次の①～⑤のすべてに該当する方
- ①町内に住所を有し、在宅で、申請の時点において65歳以上の方
  - ②聴覚障がいによる身体障害者手帳の交付を受けていない方
  - ③両耳の聴力レベルが40db以上70db未満または片耳の聴力レベルが40db以上で他耳の聴力レベルは90db未満である方
  - ④耳鼻咽喉科の医師から補聴器の必要性を認める証明(町指定様式あり)を受けている方
  - ⑤すべての世帯員が、町民税等を滞納していないこと

### ■助成内容

3万円を上限として、購入費用の2分の1を助成します

- ※助成対象は、管理医療機器としての補聴器本体と付属品
- ※医師証明書に基づき、補聴器を購入した日から3か月以内に申請が必要
- ※助成の決定を受けた日の翌日から起算して5年経過した場合に限り、再申請可能

申請を希望される方は、電子申請・郵送・持参のいずれかの方法で申請書類を保健福祉課にご提出ください。ご不明な点等は、お気軽にお問い合わせください。

申請はこちら▶



## 辰野町霊園使用者の皆さまへ

☎・ご予約 役場住民税務課 生活環境係 内線2114・2115

令和8年度 合葬式墳墓 蛍光苑の埋蔵日をお知らせします。

埋蔵日の2日前(祝日を除く)までにご予約ください。埋蔵(改葬)許可証のご提出は埋蔵日の前日までをお願いいたします。予約のない方の埋蔵は、受入れできません。

辰野町霊園の聖地と合葬式墳墓の使用申請を受付けています。詳しくはお気軽にお問い合わせください。

令和8年4月10日(金)	令和8年10月2日(金)
5月8日(金)	11月6日(金)
6月6日(土)※午前のみ	12月12日(土)※午前のみ
7月3日(金)	令和9年1月8日(金)
8月7日(金)	2月5日(金)
9月5日(土)※午前のみ	3月6日(土)※午前のみ

※受入時間は午前9時～正午 午後1時30分～4時30分

## 湯にいくセンターからのお知らせ

☎役場まちづくり政策課 まちづくり1係 内線2230

日頃より湯にいくセンターをご利用賜り厚く御礼申し上げます。湯にいくセンターは平成18年より指定管理者制度を活用して運営しておりましたが、令和8年度より町の直営施設\*となります。

今後については4月1日(水)より営業を開始し、皆さまのご利用に支障が無いよう万全を図る所存です。

なお、4月からの営業日、温泉バス運行日につきましては、現行を基本としておりますが詳しくは4月に各家庭へお配りする予定のチラシをご確認ください。これまでどおり、湯にいくセンターをぜひご利用ください。



\*直営施設  
公共施設を市区町村などの自治体が自ら運営・管理する施設

## 町営バスについてお知らせ

☎役場まちづくり政策課 まちづくり1係 内線2230

### 川島線 運賃改定について

川島線バスの運賃が  
川島区内は1乗車 **100円**  
区域外移動は1乗車 **200円**  
になります！

町営バス川島線の運賃は、移動距離によって変動する距離制運賃を導入してきましたが、これまで利用したことの無い方への動機付けのためにも、わかりやすい運賃設定とし、利用促進を図るために改定しました。

#### 1. 改定後の運賃

- 停留所を川島区内(中谷～中の橋のバス停間)とまちなか内(それ以外のバス停間)の2エリアに分けて運賃を設定
- 区域内の乗降は1乗車100円
- 区域を越える移動は1乗車200円

○回数券について(いずれの区分も10回分の金額)  
1,000円分と2,000円分の2種類

大人：各11枚綴り  
学生：各13枚綴り ※高校生まで

○定期券については以下のとおり

1か月料金 区域内：3,600円  
区域外：7,200円  
3か月料金 区域内：10,300円  
区域外：20,600円  
6か月料金 区域内：19,500円  
区域外：38,900円

※定期券のみ免許証自主返納者や障がい者、小学生以下は半額

#### 2. 改定予定日

4月1日の運行から改定

#### 3. その他

4月以降に回数券が手元に余ってしまった場合は回数券の合計金額相当分の改定運賃の回数券と交換します。

## おのりーな ダイヤ改正について

令和8年4月1日より町営バスおのりーなのダイヤを改正します。今回の改正は塩尻市地域振興バスすてっぷくんのダイヤ改正に合わせてのものとなり、これまでの時間帯と異なる便がありますので、ご利用の際は必ず最新の時刻表をご確認ください。

ダイヤ改正の詳細は町HPよりご確認ください。



## 情報連絡手段としてSMSの活用を開始します！

☎役場総務課 文書係 内線2208

辰野町では、効率的な情報発信の手段として、携帯電話に直接メッセージが届く「SMS」での情報発信を開始します！

※SMS(ショートメッセージサービス)とは、電話番号を宛先として携帯電話やスマートフォンにメッセージを送付するものです。メッセージは送信専用です。



#### ◆詐欺にご注意ください

電話番号の確認には万全を期していますが、万が一メッセージの内容に心当たりがない場合には、発信元である担当課へご連絡ください。

#### ◆活用事例

- ・定例会議の開催通知
- ・電話が繋がらないときの連絡依頼 など

辰野町からのSMSは、以下の番号で送信されますので、受信の際はご確認ください。

- NTTドコモ・au・楽天モバイルの場合 0266411111
- ソフトバンクの場合 243056

## 「辰野町肥料・農薬価格高騰緊急支援対策補助金」について

☎・申請先 役場産業振興課 農政係 内線2141

国の「物価高騰対応重点支援地方創生臨時交付金」を活用し、肥料・農薬購入費の一部を助成します。

### ■対象者

- ①町内に圃場を有する農業経営体  
耕種農業を営む方
- ②営農を継続し、出荷又は販売している方
- ③町税等の未納がない者

### ■補助対象経費

令和7年4月1日(火)～令和8年3月31日(火)

の間に支払いが完了した分

農業経営に直接使用する経費

- ①肥料購入費 ②農薬購入費

※販売用農作物に使用するものに限る。

### ■補助金支給額

補助率：肥料・農薬購入費の15%以内

補助上限額：1経営体あたり200,000円

### ■申請期間

4月1日(水)～6月30日(火)

### ■申請方法

申請書に必要事項をご記入のうえ、必要書類をそろえて産業振興課窓口へ申請してください。申請書は産業振興課窓口または、町ホームページからもダウンロードすることができます。



詳しくはこちら▲



### ■農業功績者表彰式

感謝状贈呈式がおこなわれました。2月16日(月)、JA上伊那フラーホールにおいて、「第22回明日に翔け！上伊那ファーマーズの集い」が行われました。辰野町からは、農業に従事し農業環境の改善等、特に優れた功績のあった個人又は団体に贈られる農業功績者として、上平出の赤羽正春さんが表彰されました。また、農業委員会活動に協力し著しい功績があった方に、樋口の宮島勇さんが選ばれ、農業功績者感謝状が贈られました。

辰野町農業委員会事務局  
(役場産業振興課内)  
内線2144

## 今月の農地・営農相談会

費用無料・予約不要

- 日時 4月15日(水) 午前10時～正午
- 会場 役場1階 第2会議室
- 農地相談だけでなく、営農に関する相談も受付けています。これから農業を始めたいがどうしたらいいかお考えの方も、お気軽にお越しください。
- なお、相談日以外でも随時相談に応じます。

後の地域農業の在り方を考える地域計画の策定にあたり、先頭に立って地域の声を聞きながら活動されました。今後ますますのご活躍をお祈りいたします。

■辰野町農地バンクをご活用ください  
町HPにて、農地をお探しの方へ農地情報を公開しています。現地をご確認いただき、借りたい・買いたい場合はその後の手続き等につきましてもご説明いたしますので、お気軽に農業委員会窓口(産業振興課内)にお越しください。

また、農地の管理ができない、誰かに耕作をしてほしいという場合は、農地情報をお教えいただき掲載をします。ご連絡をお願いします。



宮島勇さん 赤羽正春さん

## 令和8年度新設 有機農業支援補助金のご案内

☎・申請先 役場産業振興課 農政係 内線 2148

辰野町は令和5年5月28日に「有機農業推進のまち」を宣言し、有機農業を推進しています。この度、有機農業や環境にやさしい農業(農薬・化学肥料低減)に取り組む生産者の確保や栽培促進のため、令和8年度より2つの補助金制度を新設しました。(令和8年～9年度事業)

### 1. 有機農業推進事業補助金 新設

町内での有機農業の普及につながる活動や事業の経費を支援します。

- 対象者 町内で有機農業推進に資する活動を行う(または予定している)個人・法人・団体
- 補助金額 1者あたり最大15万円(予算の範囲内)
- 対象経費 材料費、備品費、広告宣伝費、工事費、報償費など
- 備品購入 補助対象経費の25%以内(上限5万円)
- ハード事業 建物や構造物の建設・設置などは、対象経費の2分の1以内(上限5万円)  
※ハード事業のみ、または備品購入が主な目的となる事業は対象外です。
- 事業実施期間 5月1日(金)～令和9年2月28日(日)まで
- 申請期間 4月1日(水)～12月28日(月)まで
- 事業開始の1か月前までに申請書を提出してください。

### 2. 信州の環境にやさしい農産物認証手数料補助金 新設

長野県が実施する「信州の環境にやさしい農産物認証」を取得する際の負担を軽減します。

- 対象 令和8年度に支払った認証手数料
- 補助内容 予算の範囲内で手数料を補助します。
- 受付期限 令和9年2月26日(金)まで

【申請にあたっての留意事項】

- ・添付書類の確認やチェックリストによる照合を行うため、申請前に必ず産業振興課へご連絡ください。
- ・同じ事業内容で他の補助金等(町から補助を受けている団体からの補助を含む)を受けている場合は対象外となります。
- ・いずれの補助金も、予算額に達し次第、受付を終了します。
- ・原則として申請者本人または法人・団体代表者の名義口座に限ります。

有機農業へのステップアップや、環境に配慮した栽培への切り替えを検討されている方は、ぜひお気軽にご相談ください。

## 事業者の皆さまへ 商工業誘致及び振興補助金

☎・申請先 役場産業振興課 商工振興係 内線2145

町では、皆さまの事業を応援するため、新たに取得された事業用の土地・工場等家屋、償却資産などにかかる固定資産税を補助しています。詳細はホームページをご覧ください。

5月29日(金)まで受付中

- 対象 令和7年中に取得した合計500万円以上の事業用資産
- 補助の内容
  - 事業用の土地にかかる固定資産税を5年間全額補助(土地取得後3年以内に工場等の建設等が必要です。)
  - 取得した工場等家屋にかかる固定資産税を3年間全額補助
  - 償却資産は1年間補助



詳しくはこちら▶

### 農業者だけが 入れる年金、ご存じですか?

## 農業者年金

ざっくり、どんな制度?

お問合せ先 辰野町役場 産業振興課内 農業委員会事務局 内線: 2142

## 辰野町森林整備計画を変更しました

☎役場産業振興課 林務係 内線2143

森林法第10条の6第3項に基づき令和8年4月1日に「辰野町森林整備計画」を変更しました。併せて同法同条の5第10項に基づき公表します。

辰野町森林整備計画は町のホームページで確認することが出来ます。詳しくはお気軽にお問合わせください。



詳しくはこちら▲

■今年度の特定健診は申し込みましたか？

特定健診は生活習慣病発症のリスクを見つけ出し、重症化予防に繋げるための健康診査です。国民健康保険の特定健診は通院・治療中の方を含め、40～74歳の国保加入者全員が受診対象となります。



長野県国保マスコットキャラクターコクホ三兄弟

●特定健診の受診方法は以下のとおりです。

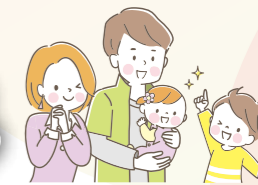
受診方法	実施期間	会場
巡回型	5月12日(火)～18日(月) 6月 8日(月)～11日(木) 12月 7日(月)	各地区公民館 たつの町保健福祉センター
医療機関型	8月～3月	上伊那郡内の医療機関 ご自身でご予約ください。
信州たつの健診プラザ	10月～3月 (健診プラザの指定日時)	信州たつの健診プラザ

いずれの受診方法も9,000円相当の健診費用が自己負担500円のみで受けることができます。カラダの健康状態を知り、より良い生活を送るために年1回は特定健診を受診しましょう。

特定健診の申込み等について、詳しくはお気軽にお問合わせください。

辰野町子ども家庭センター

役場子育て応援課 子ども家庭センター 内線 2185



新規事業のお知らせ

☆年中さんを対象に5歳児健康診査が始まります！

子ども家庭庁では、これまで行ってきた3歳児健康診査までの健康診査に加え、5歳児健康診査を実施するようすめられています。5歳児健康診査は、集団での困り事がでてくる年中さんを対象に行い、お子さんの発達面の課題を早期に発見し、困りごとに応じた支援や、就学に向け必要な準備につなげていくための健診です。

☆すくすく相談室の時間が変わります！

すくすく相談室とは？  
妊娠中の方、0歳～18歳までのお子さんと保護者の方を対象とした妊娠期の相談、お子さんの成長や関わり方、離乳食や食事、歯の相談等に保健師、管理栄養士、歯科衛生士が応じます。誰かと話したい、話し相手が見たい、同じ子育て中のパパ、ママと交流したい方など、ぜひご利用ください。

**対象者** 実施年度に満5歳になる幼児(令和8年度は令和3年4月2日～令和4年4月1日生まれが対象)

**実施日** 年に5回、土曜日の午後実施予定

**内容** 身体測定、医師診察、個別相談(育児相談、歯科相談、栄養相談、心理相談、言語相談、運動発達相談、就学相談などができます！)

※対象の方へは個別に通知を送りますので、ご予定をお願いします。

令和8年度から：  
毎月第1木曜日

▼偶数月 午前9時30分から  
午前11時まで

▼奇数月 午後3時から  
午後4時30分まで

※広報たつので毎月の日程をお知らせしますのでご確認ください。

子ども家庭センターでは、妊娠から高校卒業まで切れ目のない様々な支援をお届けしています。お気軽にご相談ください！

第489回

考えようあなたの人権わたしの人権

「ふつう」と「ふつう」

日々、子どもたちと向き合う中で、「ふつう」という言葉について考えることがあります。

「ふつうでいい」

私たちは何気なくそう言います。けれど、「ふつう」とは何でしょうか。

- ふつうに生まれること。
- ふつうに生きていること。
- ふつうに歩けること。
- ふつうに自分の名前が言えること。
- ふつうにしゃべれること。
- ふつうに学校に行けること。

どれも当たり前のようにいて、本当は決して当たり前ではありません。「ふつう」という言葉は、人を安心させることもあれば、知らず知らずのうちに、誰かを比べたり、傷つけたりしてしまうこともあります。近年、「多様性の時代」と言われます。年齢や性別、得意なことや苦手なこと、育ってきた環境や考え方も、一人ひとり違います。

しかし、私たちは、自分以外の人のことを本当の意味で理解することの難しさを、どれほど自覚しているでしょうか。自分自身のことさえ、完全には分かっているのかもしれません。「ふつう」というものさしで測ったとき、その陰で、傷ついている人がいるかもしれません。

辰野南小学校 宮原俊一 先生



私たちの何気ない一言が、誰かの心に重く残っていることもあるかもしれません。だからこそ、正しく知ろうとすること。学び続けようとする。違いを理解しようとする姿勢を持ち続けることが、大切なのではないかと感じています。生きているということ自体が、本当はかけがえないことです。

「ふつう」の人は、どこにもいません。あなたはあなた。わたしはわたし。

誰かと同じでなくていい。比べなくていい。なかなか簡単なことではないかもしれませんが、それでも、みんなが自然にこう言い合える社会であってほしいと願います。あなたはあなたでいいんだよ。

オアシス 標語 「おやすみ」は相手の夢を 幸せに



辰野南小学校 6年 加藤陸斗さん

- ④おはようございます
- ⑦ありがとうございました
- ⑤しつれいします
- ②すみませんでした

辰野町住民税非課税世帯エアコン設置促進事業のご案内

申請先 役場保健福祉課 社会福祉係 内線2174・2135

辰野町では、近年の猛暑による熱中症リスクを踏まえ、町民の命と健康を守るため、生活保護受給世帯及び住民税非課税世帯のうち、居住する住居に稼働可能なエアコンがない世帯に対し、エアコンの購入費及び工事費に要する費用の一部を補助します。

■申請期間 4月1日(水)～8月31日(月)

■対象者及び補助金額

申請日において辰野町に住民基本台帳に記録がある方で、下記に該当する世帯

- ①申請日において生活保護受給世帯
  - ・補助金額：エアコン購入・工事費の対象経費(上限73,000円)
- ②申請日において住民税非課税世帯
  - 申請日 4月1日～5月31日 (R7年度住民税非課税世帯)  
6月1日～8月31日 (R8年度住民税非課税世帯)
  - ・補助金額：エアコン購入費・工事費の対象経費の3分の2(上限48,000円)

■補助対象機器

- 壁または窓枠に固定して使用するエアコン機器
- ポータブルエアコン(床置き型)
- 冷風機

※購入する機器が対象になるか必ず事前にご相談ください。

■申請方法

住民税非課税世帯エアコン設置促進事業補助金交付申請書にご記入の上、添付書類とともに保健福祉課窓口へ申請してください。下記二次元コードより電子申請も可能です。

- ※添付書類
  - ・設置しようとしているエアコンの購入及び工事費用が分かる書類
  - ・エアコンの本体及び室外機の設置予定場所の写真
  - ・その他町長が必要と認める書類
- ※ご不明な点は、お気軽にお問合せください。



申請はこちら▲

# 図書館だより

辰野図書館 ☎41-2574 FAX 41-4820

- えほんのへや 17日(金) 午前10時30分～ ●おはなしのへや、折り紙教室 18日(土) 午前10時～
- セカンドブック 25日(土) 午前11時～ 対象:令和5年3月生まれ ●科学工作教室 26日(日) 午前10時30分～
- ちいさなホリデー・くらふと 29日(水・祝日) 午前10時30分～

今月の図書カレンダー

日	月	火	水	木	金	土
*	*	*	1	2	3	4
5	6	7	8	9	10	11
12	13	14	15	16	17	18
19	20	21	22	23	24	25
26	27	28	29	30	5/1	2

辰野図書館 蔵書検索

イベントは都合で変更・中止となる場合があります。

## 「ことばがきみのはねになる」 4月23日(木)～ 2026年・第68回こどもの読書週間 5月12日(火)

4月23日は「子ども読書の日」、この日から5月12日は「こどもの読書週間」です。

小さいときから本を読む楽しさを知っていることは、子どもが大きくなるためにとても大切なことです。

こどもの読書週間中の行事 ※詳細は図書館にお問い合わせください。

スタンプラリー	4月～5月の間に3回以上本を借りた小学生までのお子さんに素敵なプレゼントをご用意しています！
科学工作教室 『両面ジグソーパズル』(要申込)	4月26日(日) 午前10時30分～11時30分 ※小学3年生以下のお子さんは、大人同伴でご参加ください。
ちいさなホリデー・くらふと『紙コップロケットをつくろう!』(要申込)	4月29日(水・祝日) 午前10時30分～11時30分 ※未就学児親子向けの工作教室です。
ホリデー・くらふと『オリジナルこいのぼりスタンドをつくろう!』(要申込)	5月5日(火・祝日) 午前10時30分～正午 ※小学3年生以下のお子さんは、大人同伴でご参加ください。
消しゴムはんこ教室『グリーティングカードをつくろう!』(要申込)	5月6日(水・振休) 午前10時30分～正午 小学4年生以上が対象です。参加費は350円。
まちとしょシネマ(DVD上映会)	5月10日(日) ・午前10時30分～11時40分 『科学×冒険サバイバル! 2 昆虫世界のサバイバル』 ・午後2時～3時30分 『恐竜超伝説 2 劇場版 ダーウィンが来た!』

■蔵書点検のため臨時休館  
4月6日(月)～13日(月)

休館中は、貸出・返却・リクエスト・所蔵照会などの業務は行いません。  
図書の返却は、ブックポストをご利用ください。  
・大型絵本・紙芝居・CD・DVDなどはブックポストが使用できませんので、休館前か休館明けにご返却ください。  
・点検作業中は、お電話をいただいても出ることができません。

●6月19日(金)開講!  
『読みきかせ基礎講座』  
受講生募集  
“子どもと本を結ぶ読みきかせ”の基礎を6～11月の6回にわたり学ぶ大人向けの講座です。  
※お申込み・お問い合わせは図書館まで

・Webからの所蔵照会、予約などは蔵書点検期間中も通常通り行えます。  
ご不便をおかけして申し訳ありませんが、ご理解をお願いいたします。

## 今月のテーマ展示

各コーナーへテーマに即した展示をしています

- ホール中央
  - ・花めぐり、小説めぐり
  - ・園芸にチャレンジ
  - ・新生活応援
- 絵本コーナー
  - ・こどものとも 創刊70周年
  - ・きせつのえほん
- 児童書コーナー
  - ・春を感じる本



## 辰野支線で行く「小野」のよき道

☎役場まちづくり政策課 まちづくり1係 内線2230

普段は車で通り過ぎてしまう景色でも電車の窓から眺めると少し違って見えることもあるかもしれません。

辰野駅から辰野支線に乗ってわずか10分。歴史と文化が息づく小野駅への小さな旅をご提案します。

### ■たのめの里 暁祭「小野酒造店」

「第2回たのめの里 暁祭」に遊びに来ませんか。蔵元が丹精込めて醸す夜明け前を、酒蔵の空気の中で味わえる特別な2日間です。辰野支線を使えば、安心してその1杯を堪能できます。

### 暁祭(あかつきさい)開催情報

- ・5月9日(土) 午前10時開始(受付開始9時)～午後4時 10日(日) 午前10時開始(受付開始9時)～午後3時
- ・会場 小野酒造店(小野駅下車 徒歩約5分)
- ・内容 試飲(チケット制)・販売、蔵見学など ※詳細は暁祭公式Instagramでご確認ください。

下り 塩尻・松本方面  
(辰野発→小野経由→塩尻・松本行)

上り 辰野・岡谷方面  
(小野発→辰野行)

辰野発	小野着	終点(主な行先)	小野発	辰野着	終点
08:23	08:32	松本行	10:13	10:22	辰野
11:00	11:10	塩尻行	13:13	13:22	辰野
14:00	14:10	塩尻行	16:13	16:22	辰野

### ■荒井良二さん原画展・ひと箱古本市

旧小野図書館「むらとしよ」では、日本を代表する絵本作家・荒井良二さんの原画展を5月1日(金)～26日(火)まで開催します。オリジナルコラボグッズが楽しめるワークショップも予定しています。また、国登録有形文化財である古民家・油屋では、「酒」「電車」などをテーマにした「小野宿ひと箱古本市」も開かれます。

### ワークショップ・ひと箱古本市

- ・5月9日(土)、10日(日)
- ・会場 ワークショップ:むらとしよ(本屋 山山) 古本市:油屋
- ※詳細については「本屋 山山」公式 Instagramでご確認ください。



## リレーインタビュー

友だちから友だちへ輪を広げるリレーインタビューコーナーです。



### さらなる子育て支援に期待

小沢瑞穂さんから紹介された  
昔からの友人 佐々木由利さん(樋口)

### 仕事や趣味などについて教えてください

主に孫の世話をしています。一緒にかくれんぼや鬼ごっこもするので、日々体力勝負です。冬の間は薪ストーブの温かさで炎に癒されていますが、薪の調達がとても大変です。でもおかげで軽トラ・チェーンソー・薪割り機を使いこなせるようになりました。



### 最近うれしかったことは?

最近、ということではありませんが、山や川が美しい自然に恵まれた土地に暮らし、お互いに声をかけ合えるご近所さんがいる、という身近な幸せをつくづくありがたいと感じている今日この頃です。

### こんな町にしたい・なったらいいな

子どもは町の宝なので、子育て支援に期待します。孫5人が町内の小学校・保育園でお世話になっていますが、給食に町内農家さんの安心安全な野菜が使われていて嬉しいです。さらに、保育園で米飯が提供されれば、夏場の衛生面の心配も無く、冬も温かいご飯が食べられ、本当にありがたいなと思います。

次回5月号は 高木優太郎さんから紹介された宮所の松尾遠汰さんです。佐々木由利さんからは、山本しのぶさん(中央)へリレーされます。

※相談日は都合で休止・変更となることもあります。

各種相談口	日時	曜日	受付時間	会場など	受付時間内に直接会場へお越しください。利用日時の予約も可能です。右記二次元コードまたは、問い合わせ先までご連絡ください。※歯科相談は要予約。 ☎役場子育て応援課 内線2186
					たつの町保健福祉センター (ぬくもりの里)
育児相談 すくすく相談室(育児) 妊娠中の方もご利用いただけます	4/9	(木)	受付 午前9時30分～11時	会場など	☎社会福祉協議会 ☎41-4500 ☎役場総務課 内線2207 要予約。詳細は社協へ
	5/7		受付 午後3時～4時30分		
心配ごと相談	4/10	(金)	午後1時～3時		
	4/24	(金)			
行政相談	4/10	(金)	午後3時～4時		
法律相談	4/24	(金)			
行政書士無料相談	4/8	(水)	午後1時～3時	行政書士会伊那支部 事務局(伊那市)	要予約。☎0265-73-2208 次回 5/13
税金無料相談	4/1	(水)	午後1時30分～3時	税理士会伊那支部 事務局(伊那市)	要予約。☎0265-74-8170 次回 5/13

3月まで毎月行われていた“交通事故巡回相談”は、今年度より隔月奇数月の開催となりました。

※当番医・薬局・水道工事は都合により変更となる場合もあります。

当番医・当番薬局・水道工事当番店	当番医	当番薬局	水道工事当番店
4/5(日)	芦澤整形外科(箕輪町)	ソレイユ薬局(箕輪町)	松田設備(有)
4/12(日)	新田内科クリニック(新町)	ウチダ薬局(新町)	(株)ノザワ
4/19(日)	みなみみのわ内科クリニック(南箕輪村)	アルプス薬局(南箕輪村)	水道建設(株)辰野営業所
4/26(日)	ゆりの木クリニック(南箕輪村)	ちとせや薬局(箕輪町)	(有)古村建設設備
4/29(水・祝日)	箕輪ひまわりクリニック(箕輪町)	いりどり薬局(箕輪町)	加藤設備工業(有)
5/3(日・祝日)	堀田内科クリニック(南箕輪村)	ほたる薬局春日街道(南箕輪村)	(有)にいむら設備工業
5/4(月・祝日)	古村医院(下辰野)	日本調剤辰野薬局(上辰野)	(有)辰野ヤジマ設備工業
5/5(火・祝日)	福島医院(箕輪町)	アイセイ薬局伊那店(箕輪町)	松田設備(有)
5/6(水・振休)	しろざき内科クリニック(箕輪町)	アイン薬局みのわ店(箕輪町)	(株)ノザワ

●歯科の日曜・祝日の診療は上伊那口腔保健センター(伊那市)で午前8時30分～11時30分受付(☎0265-78-8510)

今月のごみの搬入	上伊那クリーンセンター ☎0265-98-8337	クリーンセンター八乙女 ☎0265-79-8773
	ごみは、きまりを守って出しましょう	受入日 毎週月曜日～金曜日 受入時間 午前8時30分～午後4時30分

4月29日(水・祝日)・5月6日(水・振休)は終日休止となりますのでご注意ください。



自転車と〇〇 その16  
「自転車と交通安全」

辰野町サイクルツーリズム推進協議会主催「安全講習会」  
2月3日(火)、辰野町サイクルツーリズム推進協議会主催による「安全講習会」を開催しました。テーマは「地域でサイクリストと車・歩行者が安心安全に共存するために」。講師には辰野町警部交番所長・桐山修一様をお招きし、自転車の交通ルールや最新動向について学びました。令和8年4月からは、自転車の違反にも「青切符(交通反則通告制度)」が適用されま



確認しました。DVD教材では、トラックの左折時の巻き込み事故や、傘差し・片手運転の危険性、歩道走行時の歩行者優先など具体的な事例も紹介されました。



所長からは「自転車はガソリンを使わず、体力と体脂肪があれば乗れる良い乗り物」という言葉も。便利で健康的な乗り物だからこそ、正しい知識とマナーを。サイクルツーリズムの成功は、地域の理解と安全意識が重要です。観光としての自転車だけでなく、日常の交通としても安心できる町へ。協議会として、これからも官民連携で取り組んでいきます。



3月を以て卒隊 お世話になりました

今月のお当番  
廣田峻平(元)隊員

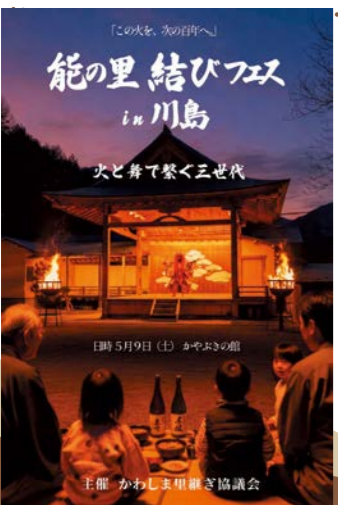


地域おこし協力隊のオンゴト(活動)の一端を紹介するコーナーです。

2年間大変お世話になりました!多くの方々を支えていただき、地域の文化や暮らし、人の温かさに触れながら活動できたことに心から感謝しています。挑戦の連続でしたが、その一つが学びとなり、人とのご縁が私を成長させてくれました。皆さまとの繋がりを大切に、辰野町に灯りをともせる存在になれたらと思っています。本当にありがとうございました。

このイベントでは、かやぶきの館の能舞台を活用し、子どもたちが楽しめる文化体験を用意する予定です。チラシは仮案ですが、完成版は皆さんの目に触れる場所に掲載できたらと思っています。2年間ありがとうございました!今後ともよろしくお願います!


卒隊後も辰野町での活動は続けていければと考えており、川島で持続可能な里山づくりを目指している「かわしま里継ぎ協議会」の一員としてまずは5月9日(土)にイベントを開催する予定です。その名も「能の里 結びフェス in 川島」火と舞で繋ぐ三世代!



### ソフトテニス全国大会出場報告

2/9 (月)

辰野中学校2年生の堀内勇乃さん・上島琉偉さんが、三重県で行われる第11回全国ミズノカップジュニア選抜ソフトテニス選手権大会出場を報告。ペアを組んで5年目の2人は常に支え合い、試合を重ねるごとにレベルアップ。「自分たちのプレーをして勝ち進みたい」(堀内さん)「1本1本大切に、優勝を目指したい」(上島さん)と決意を述べました。



### 暮らしを守る消防署見学

2/26 (木)

～両小野小学校3年生～

社会科の学習で、普段入る機会のない消防署内や、消防車・救急車などを間近に見学。訓練の様子を聞いたり、実際に防火服やポンペを身につけました。将来、消防士をめざす児童がいるかもしれませんね。





ちびっこ愛ランド 4月 移転作業のためおやすみです。詳細はP27をご覧ください。

### 保育園の思い出とともに ～東部保育園～

2/19 (木)

保育教育の一環として町有林の栗の木が使用された、卒園記念のフォトフレーム。大切な写真を入れ卒園式でうちのひとにプレゼントするため、子どもたちは一生懸命制作に励みました。制作のあとは、平出保育園との合同制作『クラスプレート』の準備も。最後の交流会も楽しみにしている様子が伺えました。





### 日々の学びに願いを込めて

2/15 (日)

下辰野区こども育成会

三輪神社で天神様のお札作りが行われました。「天満天神」の文字と菅原道真が掘られた版木を刷り、龍溪石を使った梅の判を押したお札を、区内の小中学生用に約60枚制作。神職のお祓いと御祈願を受けたお札は、みなさんのやる気に火をつけます。



### 春の訪れを告げ

2/21 (土)

今年も見事に開花

～沢底福寿草まつり～

開幕式には沢底子供会や辰野中学校吹奏楽部も参加。凍りもちやふきのとうなど様々な販売品もあり、来場者は福寿草とともにまつりを楽しみました。



### オペレッタフェスティバル開催

2/1 (日)

2001年から開催されている『オペレッタフェスティバルinたつの』。第26回の今年は、町内外から11の団体が出演。これまでの練習の成果を發揮し会場全体に響く歌声、工夫を凝らしたセットなど、会場は大盛り上がり。ステージで一丸となって演じる姿に、ホールを埋め尽くす観客からは惜しみない拍手と歓声が響きました。

辰野東小学校きぼう学年 「シュプレヒコール劇 モチモチの木」

両小野小学校1・2年生 「郷土オペレッタ ねんじりぼう」

辰野東小学校2年1組 「少年少女冒険隊～ゆこう 南の島へ～」

辰野西小学校ひまわり学年 「ひまわり音楽隊」







### 元気いっぱい

2/13 (金)

ニコニコ音楽会

～聖ヨゼフ幼稚園～

3学期に入ってから練習を重ねてきた子どもたち。「プレッシャーより、おうちの人に喜んでほしいという気持ちや力が育っている」という倉科園長の言葉通り、笑顔で元気よく発表！天使組さんの合奏にはアンコールも沸き上がりました。




### 保育園って

2/12 (木)

どんなところかな?

～中央保育園～

4月からの保育園生活を安心してスタートさせるための準備として、新入園児の体験入園が行われました。慣れない環境に泣いてしまう子もいましたが、お兄さんお姉さんからの歌やプレゼントに、おうちの方もホッとした様子で見守りました。




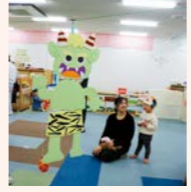
### 春はすぐそこ?! 節分イベント

2/3 (火)

平出保育園

親子でおにのお面を作り、かわいいおにに大変身!紙ボールを投げて、大きな段ボールおにを退治しました。

節分クイズで盛り上がったあとはお待ちかねの豆まき!鬼役を引き受けてくれた年長さんに「おには～そと!ふくは～うち!」。自分の中にある“泣き虫鬼”や“イヤイヤ鬼”は追い出せたかな?この日の給食にはいわしや大豆のおかずも並びました。





### 辰野交通安全協会より

2/10 (火)

「気をつけて通学してね!」

町内保育園・幼稚園年長児を対象に、お約束パンフレットや文房具などの交通安全啓発グッズを贈呈。安協の中村会長は「事故にあわないよう、元気に通学して」と話しました。



# こども広報

4月1日号  
発行  
辰野町役場

# 千客万来

昨年11月、令和7年度陸上幕僚長感謝状贈呈式で感謝状を授与された、辰野町自衛隊員を励ます会会長を務める小川久雄さん(赤羽)が表敬訪問。小川さんは様々な場面で隊員に対する激励、士気の高揚に貢献され「今後とも自衛隊員の活躍を祈りつつ応援し支えていきたい」と話しました。



2/5

## たつの荒神山公園春まつり

荒神山公園一帯は華やかな雰囲気になり、少し早い春の訪れを感じました。辰野美術館では、ロビー壁面に町内の保育園児が制作した内裏雛が飾られ、訪れた親子が自分や友だちの作品を見つけ笑い合う姿も。館内は色鮮やかな人形が美しく並べられ、訪れた方は「とてもきれい。まだ寒い日もありますが春を感じる」と楽しんでいました。



2/21  
3/8

## 辰野高校ニューズ

### 地域社会の形成と発展に貢献することを目的として協定書を締結

これまでも町と積極的に関わり、学びながら地域の課題に取り組んできた辰野高校。清水校長は「町と高校がタッグを組み、互いに必要とする関係が町全体に良い効果をもたらすことに期待する」と話し、地域社会発展のためさらなる協力を誓いあいました。



2/3

## 台湾中心の町 南投県埔里鎮へ 研修旅行

これまで普台高級中学の生徒とオンラインで交流を深めてきた学際探究コース。研修旅行に参加する生徒が表敬訪問に訪れ「お互いの文化を理解したい」「現地ではできないことを体験したい」「台湾の香りや食べ物も楽しみたい」とそれぞれ決意を述べました。



2/20

## ほたるドームで華麗な足さばきを披露

第29回辰野町フットサル大会ほたるCUPが辰野町スポーツ協会主催で開催。フットサルの普及や交流を目的として行われました。町内外から一般男子の部・男女混成の部あわせて13チームが参加。仲間と声を掛け合い激しい攻防戦を繰り広げました。



3/1

## ひまわり油ラッピング作業&贈呈

辰野町ひまわり栽培の会では昨年、新たな品種「ES イディリック」を栽培し、どの株も順調に生育。前年の3倍ほどの収量となり、今年度は約500本のひまわり油が完成しました。丁寧にラッピングされたひまわり油に武居町長は「ひまわり畑の景観も美しかったが、できあがった油もきれいなほ



たる色。丹精込めて作っていただきありがたい」と話しました。



2/4

## 人と人のつながりに ボランティア懇談会

ボランティア団体の活動報告や、課題解決のきっかけ作りとして開催され、子どもカフェ「カラコエ」・あいもプロジェクト「たまやどり」・民話を紡ぐ「かたりんぱ」等が発表。また、活動助成金等についても説明があり、集まった約60人が耳を傾けました。



2/14

## 郷土について大地から学ぶ

町出身の信州大学名誉教授 赤羽貞幸さんを講師に、山地の地質や谷の堆積物、地形の特徴から、辰野町の大地がどのようにできたのかを学ぶ座学会を開催。大地のおいたちを知る貴重な時間となりました。



2/10

## 八島神社お筒粥神事

1年の世相や農作物の豊凶を占う神事に、役員ら約20人が参列。世の中「六分」の御宣託を受け総代会の中村会長は「結果はなかなか厳しいが、注意を払うことで好転させるようアドバイスを頂いた」と報告。粥は無病息災を願い訪れた方にも振る舞われました。



2/15

## 小中学生の防犯ポスターで注意呼びかけ

犯罪のない社会の実現をめざし、子どもたちの目線から描かれた防犯ポスターの入選作品20点を町民会館に展示。詐欺や非行の防止など強いメッセージが込められた作品に、足を止めて鑑賞する姿も見られました。



~2/6

## スポーツを通じて 友好都市交流を



第48回長狭街道駅伝競走大会に出場する辰野町スポーツ協会チームの結団式が行われました。房総半島南部を横断する25.3km(6区間)をたすき



でつなぎます。大会は22日(日)に行われ、チームは12位と健闘しました。選手の皆さん、お疲れ様でした。

# イベント情報

## 小野宿問屋春季特別公開

◎教育委員会 文化係 内線2502

旧小野家住宅（問屋）の建物内外をご見学いただけます。囲炉裏に火を入れ昔話の語りも行われます。また、向かいの旧小澤家住宅(油屋)でも同日、絵本作家によるイベントを開催予定です。詳しくは町ホームページでご確認ください。町ホームページ▶

4月5日(日)  
午前9時～午後4時

見学無料



## 第32回 荒神山公園さくら祭り

◎町観光協会事務局(役場産業振興課内) 内線2145

荒神山公園芝生広場等で行われる各種ステージやマルシェなどのイベントは、11日(土)・12日(日)に開催。

祭り期間中は午後6時～9時までライトアップで夜桜もお楽しみいただけます。詳しくは観光サイトでご確認ください。

開幕宣言  
～4月12日(日)



辰野町観光サイト▶

## 中山間地域等直接支払事業 第22回 神戸すいせん祭り

◎会場 神戸水仙の里(西天竜水路沿い)

◎内容  
・水仙のお花見・菜花入豚汁の振舞い  
・地元産野菜・山菜・農産加工物の直売  
・菜花新芽の摘み取り体験  
(有料 指定袋詰め放題で¥100)  
菜花の摘み取りは今月いっぱい楽しめます。

4月12日(日)  
午前8時～正午

## 第1・3水曜日に開催 外国人のための無料相談会

◎役場まちづくり政策課 まちづくり1係 内線2227

外国人の方なら、なんでもご相談できます。

◎開催日時 4月1日・15日 午後5時～7時

◎会場 役場 町民ホール

2/9(月)



## 信州豊南キャンパスライブ

春期集中授業が行われました! 普段聴けない貴重なお話を聴くことができました!

言語コミュニケーション学科 1年 今井遥香 記者

## 子育て支援センター(ちびっこ愛ランド) 移転のお知らせ

◎役場子育て応援課 こども保育係 内線 2178

ときめきの街2階で実施していた「子育て支援センター(ちびっこ愛ランド)」は、契約期間満了のため3月31日(火)をもって閉所し、新施設へ移転します。移転先はたつのパークホテル隣のパークセンターふれあい内「ふれあいホール」です。

新たな場所での開所は5月20日(水)を予定しています。利用者の皆さまにはご不便をおかけしますが、新しい子育て支援センターにご期待ください。

## 12ch ほたるch 4月の番組表

◎役場まちづくり政策課 広報センター ☎41-0579

- ・放送時間 朝7時～深夜0時
- ・番組は繰り返し放送(都合で変更となることがあります)

曜日	タイトル・内容
火	図書館だより・町のお知らせ
水	町内団体紹介番組「かがやけ!辰人たち」 地元食材料理番組「たつめし」
木	上伊那の話題 (ICTニュースほか)
金	JAる～らる (JA上伊那の話題) 塩尻市の話題 (塩尻市の番組)
土～月	ほたる THE NEWS (町内の話題)

### 特別番組のご案内

・ゴールデンウィークには特別番組をお送りします



## フューチャーセンター

◎信州FC ☎43-3360

## 信州FCへお出かけください

予約不要 集いの広場 ベビーマッサージや産後ケア 参加者募集

★赤ちゃんの成長発達を促すマッサージや体操、体重測定、子育て相談、お気軽に参加してみてください♪

- 講師 助産師・保健師 メイ助産所院長 鹿野恵美先生
- 日時 4月9日(木) 午前10時～11時 参加費 無料
- 持ち物 バスタオル・母子手帳

## 要予約 アドバンスカラーセラピー

参加者募集

★アドバンスカラー★色の力で私の好きを増やそう 普段何気なく選んでいる色は自分の中にある自分の声…「自分自身も気付いていない自分」の気持ちに寄り添います。

参加費 1,000円  
\*初回の方カード代 +500円

- 講師 産業カウンセラー イロドリライフ遠藤由美子さん
- 日時 4月11日(土) 午前10時～正午 ●定員 10名
- 申込締切 4月10日(金)

## 要予約 ボタニカルアート体験

参加者募集

★天然の「ゴムの木の葉」「蓮の葉」をパネルにレイアウトして世界に一つだけの作品を作ります。葉っぱのみの体験からいかがでしょう

参加費  
葉っぱのみ1,000円  
パネルアート作成3,500円

- 講師 共和堂スタッフ 宮原陽子さん
- 日時 4月26日(日) 午前10時～正午 ●申込締切 4月19日(日)

## 信州FC『カフェ絲』へおこしください

■ランチ提供日 火～日曜日 定休日 月曜日・祝日  
午前11時～午後2時 (ラストオーダーは午後1時30分)  
ご予約は信州フューチャーセンター ☎43-3360

## 健康ポイントの申請はお済みですか?

◎役場保健福祉課 保健係 内線2133

令和7年度分の締切は  
4月20日(月)です。

町ホームページ  
健康ポイント事業  
詳しくはこちら▶



### インフォメーション

広報たつのへのご意見・ご要望・情報提供は…役場の広報センターへどうぞ ☎41-0579 ☎41-0863 ✉tyusen@town.tatsuno.lg.jp

人のうごき・令和8年3月1日現在( )は前月比  
世帯 人口 男性 女性  
7,489世帯(-10) 17,619人(-42) 8,637人(-31) 8,982人(-11)

ぴっかりちゃんの

# よろず伝言板



## お誕生おめでとう

◎1月～2月中に届け出(掲載希望)のあった方です

誕生日	お名前	父	母	住所
1/5	松田 惟花ちゃん	陽多 さん	亜里砂さん	小野
1/28	小林 美海ちゃん	勇登 さん	玲奈 さん	上辰野
1/31	唐澤 ひなみちゃん	雄介 さん	あかねさん	新町
2/1	山瀬 雲ちゃん	文一郎さん	梓 さん	赤羽
2/13	浜 律晴ちゃん	直矢 さん	楓 さん	下辰野
2/16	野中 琉大ちゃん	将大 さん	知佳 さん	宮木
2/22	清水 陽葵ちゃん	星志郎さん	璃乃 さん	北大出



## ご結婚おめでとう

◎2月中に届け出(掲載希望)のあった方です

2/2 小澤 恒輝さん 新町 ♥ 浅田 美桜さん 赤羽



## ふるさとを元気に!

◎役場まちづくり政策課 まちづくり2係 内線2622  
お名前の公表をご了承いただいた方をご紹介します。(順不同)

- ・茨城県 一ノ瀬俊明 様
- ・神奈川県 宮川 敦至 様
- ・兵庫県 津崎 鈴華 様
- ・東京都 森 英一郎 様

ほか多くの方に温かいお気持ちをお寄せいただきました。「ふるさと辰野寄付金」へのご協力ありがとうございました。

## テカッ! テカラ

辰野町地域活動支援センターだより

## 愛称は「つむぎ」

☎FAX41-5571

皆さんは町内の数か所で貼られている『地活手作りカレンダー』をご覧いただいたことはあるでしょうか。今年度も、毎月町内の皆さまに「季節」をお届けしております。機会がございましたら、是非ご覧になってください。



## 工房 ぬくもり 味だより

辰野町障がい者就労支援センター ☎44-1011

季節に応じて、様々な生麺商品をご紹介します。今回は少し裏側をご紹介します。生麺は、美味しいですが賞味期限が短く、製造の際に規格外となるものが出来ることも…店舗では、いわゆる『アウトレット商品』を取り扱う機会もあります。是非、皆さま店舗の方にもお越しください☆



せんこふえき  
**千古不易**  
 ~未来へつなく、辰野町の文化財~

※千古不易とは、遠い昔から現在まで変わらずに存在する様子を表す四字熟語です。

◎町教育委員会 学びの支援課 文化係 ☎41-1681 内線2502

私たちの身近には多くの文化財があります。現地へ赴くことでより親しみを持ち、その普遍的な価値を未来へ伝承していくことをテーマに、町内の文化財を紹介するシリーズです。

第1回 **七蔵寺の百体観音**

百体観音は、庶民の間に広く信仰された西国三十三所・坂東三十三所・秩父三十四所の観音像を百体揃えたものである。百所観音巡拝を村に居ながら行い、その利益を得ることを願って設けられた。

今の竹の沢橋付近にあった茶屋のばあさんが呼びかけ人となり、村人や中馬稼ぎの人々によって竹の沢地籍の伊那街道沿いに建立されたとの言い伝えがある。その後、明治の街道改修の際に村人総出で急峻な山道を背負い上げ、七蔵寺へ移したとされる。



像に刻まれた施主をみると、高速領上伊那郷※をはじめ、小野郷、箕輪領、遠くは松本や七久保にまで及んでいる。

建立年代は不明だが、台座に刻まれた年号や名前から、嘉永2(1849)年前後数年間に複数の石工によって制作されたことが推定され、全体的に端正な造りである。

町内唯一の「百体観音」史跡であり、かなりの腕を持った石工によって丁寧に制作された石造観音像が揃って見られる点でも貴重である。

※上伊那郷…現辰野町(除小野)、箕輪の一部



**DATA** 七蔵寺の百体観音

- 所在地：辰野字七倉 七蔵寺 ●指 定：町史跡 令和6年12月20日
- 所有者：七蔵寺

ホームページ <https://www.town.tatsuno.lg.jp/>  
 Eメール [kyusen@town.tatsuno.lg.jp](mailto:kyusen@town.tatsuno.lg.jp)  
 無断転載を禁止します

編集・発行 辰野町役場 まちづくり政策課 ☎0266(41)0579  
 印刷・広告 株式会社美臈堂 ☎0266(22)3562