

第1回 辰野町地域公共交通会議 議事録

●日 時：平成29年7月28日(金) 13:30～14:45

●会 場：辰野町役場 第6会議室

1. 開 会

山田事務局長

- だいまから第1回 辰野町地域公共交通会議を開催いたします。設置要綱により本交通会議の会長は町長が務めます。

2. 会長あいさつ

加島会長

- 大変お忙しいところ辰野町の第1回地域公共交通会議を開催したところ、お集まりをいただきありがとうございます。地域の公共交通を考えるとということで、よろしく申し上げます。全国各地で悪天候のところがありますが、辰野町は災害等なくありがたいと思っております。
さて昨今、国も地域の交通を見直すことに対して、対策をしなければならぬという状況になってきました。新しい対策としては、貨物やスクールバスと地域交通を一緒に考えること等が、検討されてきております。
町としては、昔はバス路線も多く、自動車も多く運行しておりました。時代が進む中で、現在はバスが2路線とデマンド型乗合タクシーの運行を行っております。デマンド型乗合タクシーの年間利用者は大体3,500人くらいです。その中で利用形態も、現状に沿って考えていかなければなりません。今年度は新しく、長野県の事業として、交通アドバイザーに入ってもらうこととなりました。今回の会議も住民にとってよいものになるために、審議いただき、進めて行きたいと思っております。

3. 委員の委嘱について

山田事務局長
(委員の委嘱)

- 辰野町地域公共交通会議設置要綱第3条のとおり、皆様にはご委嘱申し上げました。先に皆様の机の上に置かせていただいた委嘱状をもって委嘱と代えさせていただければと思います。

(任期)

- 第4条に書かれているとおり任期は今年度と来年度の2年間、平成30年3月31日までとなります。よろしくお願いいたします。

(副会長の指名に)

- 設置要綱により副会長は会長が指名することとなっております。

ついて)	民生児童委員協議会の会長である芝崎様に、会長の指名としてご協力をお願いします。
芝崎副会長	● ただいま紹介いただきました、民生児童委員協議会会長の芝崎です。民生児童委員の立場としても高齢者の足の確保として重要だと思っております。審議をしていただき、足を必要とする方に喜んでいただけるような公共交通であってほしいと思います。よろしくお願いします。
(自己紹介)	● 第1回の会議となりますので自己紹介を行いたいと思います。(委員⇒事務局)
山田事務局長	● 欠席者の報告

4. 概要・経過報告

- (1) 資料1に沿って地域交通ベストミックス構築事業交通アドバイザー派遣について説明
- (2) 資料1に沿って事務局より報告

5. 協議・報告事項

- (1) 平成29年度辰野町生活交通確保維持改善運行実績について（報告事項）

- ・資料2に沿って、事務局より報告
- ⇒質疑なし

- (2) 平成30年度辰野町生活交通確保維持計画について（協議事項）

- ・資料3に沿って、事務局より説明
- ※意見、質疑応答は以下のとおり

辰野タクシー	● 当日の予約、乗車場所の変更は出来る限り対応しています。乗合型デマンドタクシーについては、事務局と相談しながらより良い体系を考えていきたいと思っております。今後は少子高齢化で、利用者も増えると思う。 町営バスについては、ダイヤ改正等を検討していければよいと思います。
山田事務局長	● デマンドタクシーについて事務局には、オペレーターが一人います。オペレーターや辰野タクシーの努力によって、利用者からの苦情が少なく円滑な運営ができていていると思っております。 町営バスは近い将来、バスの買い替えも考えていかなければなりません。また事務局でも問題点を把握しているので、説明します。
事務局	● 町営バスはダイヤが過密過ぎて、電車との接続がうまくいかない事があります。これから先アドバイザーに協力していただき、ダイヤ改正等の計画を進めて行きます。
石川委員（辰野町老人クラブ会長）	● デマンドタクシーは利用者から、非常にありがたいと言われております。その中で、もう1便増やしていただくとありがたいとの要望もあります。

加島会長

- 今後、町全体の公共交通のよりよい方法を探っていきます。

⇒一同承認

(3)辰野町乗合タクシー停留所について（協議事項）

- ・資料4に沿って、事務局より説明

⇒一同承認

(4) 地域交通ベストミックス構築事業交通アドバイザー支援事業の計画について

- ・資料5に沿って、事務局より説明

⇒一同承認

(5) その他

地域公共交通富樫
アドバイザー

- 辰野町全体で交通に困っている人は、現在極めて少ないと思われます。今後確実に交通弱者は増えてくる中で、委員の各団体代表の方は、会議の時に意見を集約してほしいと思います。意見を集約し、新しい計画は町民全体で考え、公共交通会議で進めていきたいと思っています。また将来を見据え、委員の皆様も利用すると考えていただければと思います。

山田事務局長

- 委員の団体で、意見集約の協力をお願いします。公共交通の優待事業も行っています。また、JRの利用もぜひお願いします。

6. その他

事務局

- 特になし

7. 閉会

芝崎副会長

- 審議ありがとうございました。会議の結果はすぐ出ないが、高齢化は待ったなしです。老々の夫婦が増えると予想される中、老人利用者により交通であってほしいと思います。よろしくお願いします。

第1回 辰野町地域公共交通会議 次第

日 時：平成29年7月28日(金)

午後1時30分～

場 所：役場2階 第6会議室

1. 開会

2. 会長あいさつ

3. 委員の委嘱について

4. 概要・経過

(資料1)

(1) 地域交通ベストミックス構築事業交通アドバイザー派遣について

(2) 経過報告

5. 協議・報告事項

(1) 平成29年度辰野町生活交通確保維持改善計画にもとづく運行実績について (資料2)

(2) 平成30年度辰野町生活交通確保維持改善計画について (資料3)

(3) 辰野町乗合タクシー停留所について (資料4)

(4) 地域交通ベストミックス構築事業交通アドバイザー支援事業の計画について (資料5)

(5) その他

6. その他

7. 閉会

地域交通ベストミックス構築事業交通アドバイザーの派遣について

地域交通ベストミックス構築事業とは、コミュニティバスやデマンド交通の運行効率化など、持続可能で最適な地域交通の体系構築に向けた取組を推進する長野県主体の事業。

交通アドバイザーは、地域交通に関する助言・指導等に必要な専門的知識を有する者で、適当と認められる者を知事が委嘱。交通アドバイザーの任期は、委嘱した日から平成30年度の末日まで。

平成29年4月21日に申請し、平成29年6月15日に事業採択。

◎派遣交通アドバイザー 所 属 株式会社ソーシャルアーツコンサルティング
職氏名 取締役 富樫 慎 氏

【富樫 慎氏プロフィール】

- ①専門分野 交通まちづくり計画
地域公共交通、歩行者・自転車ネットワーク、バリアフリー 等
- ②委員・委嘱 長野県生活交通確保支援アドバイザー（H15～16年度）
中川村地域公共交通会議 委員（H15年度～）
松本市都市計画マスタープラン策定・評価 委員（H19年度～）
長野県モビリティ・マネジメント検討チームアドバイザー（H27年度～）
長野県交通アドバイザー（H28年度～）
- ③主な職歴 H12 新宿駅南口基盤整備事業
H13 軽井沢町交通快適化事業
H16 中川村村営バス再編およびNPOタクシー事業構築
H18 木曾町生交通システム構築
H20 南信州15市町村 地域公共交通総合連携計画
H21 高山市 地域公共交通総合連携計画
H24 国土交通省「公共交通お助けナビ」製作
H25 長野県「公共交通再構築ハンドブック」製作

経 過 報 告

第1回 辰野町地域公共交通会議

(開催日) 平成29年7月28日(金)

期 日	内 容
平成26年 6月24日(火)	第3回辰野町地域公共交通会議(任期～H27.3.31) (1) 経過報告 (2) 平成26年度辰野町生活交通ネットワーク計画にもとづく運行実績について (3) 平成27年度辰野町生活交通ネットワーク計画について (4) 辰野町営バス川島線・飯沼線に係る自家用有償旅客運送者(道路運送法第79条)登録の有効期間満了に伴う登録更新について
8月29日(金)	デマンド型乗合タクシー停留所の新設 ・荒神山やすらぎ広場東
10月1日(木)	町営バス飯沼線 運行を辰野タクシー株式会社へ委託
平成27年 3月6日(金)	デマンド型乗合タクシー停留所の新設 ・北大出 青木橋
5月1日(金)	デマンド型乗合タクシーまちなか停留所の昇り旗を設置型の案内板へ更新(全20箇所)
5月15日(金)	町営バス飯沼線運営委員会、川島線運営委員会 (1) 正副委員長選出 (2) 平成26年度決算について (3) 平成27年度収支見込について (4) 今後の運営について
6月23日(火)	第1回辰野町地域公共交通会議(H27.4.1～H29.3.31) (1) 経過報告 (2) 平成27年度辰野町生活交通確保維持改善計画にもとづく運行実績について (3) 平成28年度辰野町生活交通確保維持改善計画について (4) 町営バス飯沼線運行時刻の変更について
平成28年 5月12日(木)	町営バス飯沼線運営委員会、川島線運営委員会 (1) 正副委員長選出 (2) 平成27年度決算について (3) 平成28年度収支見込について (4) 今後の運営について
6月24日(金)	第2回辰野町地域公共交通会議(H27.4.1～H29.3.31) (1) 経過報告 (2) 平成28年度辰野町生活交通確保維持改善計画にもとづく運行実績について (3) 平成29年度辰野町生活交通確保維持改善計画について
平成29年 4月1日(土)	町営バス川島線 運行を辰野タクシー株式会社へ委託
4月21日(金)	平成29年度地域交通ベストミックス構築事業交通アドバイザー派遣事業に申請

5月11日(木)	町営バス飯沼線運営委員会、川島線運営委員会 (1) 正副委員長選出 (2) 平成28年度決算について (3) 平成29年度収支見込について (4) 今後の運営について
6月15日(木)	平成29年度地域交通ベストミックス構築事業における交通アドバイザー事業の採択決定
6月29日(木)	地域交通ベストミックス構築事業交通アドバイザーとの打ち合わせ実施
7月28日(金)	第1回辰野町地域公共交通会議(H29.4.1~H31.3.31) (1) 経過報告 (2) 平成29年度辰野町生活交通確保維持改善計画にもとづく運行実績について (3) 平成30年度辰野町生活交通確保維持改善計画について

平成 29 年度辰野町生活交通確保維持改善計画の概要

平成 28 年 6 月 24 日の辰野町地域公共交通会議において、辰野町生活交通確保維持改善計画が承認されました。

平成 28 年 10 月 1 日に同計画の認定及び「地域公共交通確保維持改善事業」の補助が内定されました。

■路線ごとの運行開始時期、運行方針

● 町営バス川島線	H24. 10 開始
① 辰野病院の移転への対応（継続実施）	
・時間帯（通勤・通学対応/通院・買物対応）により、路線を変更し、辰野病院の移転に対応する。	
② 交通空白地域の移動手段の確保（継続実施）	
・1日2便（上下1便）、交通空白地域である源上地区まで延伸し、移動手段を確保する。	
・唐木沢地区の集落を經由し、移動手段を確保する。	
③ 鉄道との接続をはかり、利便性の向上をめざす（継続実施）	
・可能な範囲で鉄道との接続をはかり、利便性を向上させる。	
※ 源上地区や辰野病院への延伸、鉄道との接続を重視させ利便性を向上させるため、運行時間の都合上、運行本数を減便する。	
④ 車両取得：25人乗り小型車両（ヒノリエット2） 1台	
⑤ 料金改定：最高運賃 600円 ⇒ 400円に減額（継続実施）	
⑥ 利用者数：11,630人(H27年度) ⇒ 12,794人(H31年度) 収支率：24.87% ⇒ 27.36%	

● 町営バス飯沼線	H24. 10 開始
① 辰野病院の移転への対応（継続実施）	
・鉄道、川島線との接続をはかり、辰野病院までの移動手段を確保する。	
② 交通空白地域の移動手段の確保（継続実施）	
・交通空白地域である藤沢地区、押野地区を經由した路線とする。	
③ 鉄道との接続をはかり、利便性の向上をめざす（継続実施）	
・可能な範囲で鉄道との接続をはかり、利便性を向上させる。	
④ 車両取得：14人乗り小型車両（ハイエスコムター） 1台	
⑤ 料金改定：最高運賃 330円 ⇒ 200円に（継続実施）	
⑥ 利用者数：3,369人(H27年度) ⇒ 4,114人(H31年度) 収支率：7.81% ⇒ 8.94%	

運行予定者：辰野町

確保維持事業に要する国庫補助金額 / 年間

〔川島線〕 2,334 千円

〔飯沼線〕 991 千円

※国庫補助金＝フィーダー補助

フィーダー系統とは、バスの停留所、鉄軌道駅等において、地域間交通ネットワークと接続する系統をいう。

●乗合タクシー（デマンド運行） H25.4月開始

【デマンド運行の目的】

交通空白地域でも、町中心部（役場付近）での通院・買物・用足し（行政・金融手続き）が自立的にできるようにする。

【デマンド運行の対象者】

公共交通の対象者（登録可能者）は、川島線・飯沼線沿線を除く地域の全てとする。

（宮所地域から南の竜東及び竜西地域）

【デマンド運行の内容】

ア) 車両数：2台（ワゴン車、セダン車）

イ) 乗降場所：停留所 to 停留所

【行きの乗車地点】

居住地集落の公民館、集会所、利用登録者の集中状況により効果的に設置

特別優先地区：地区内に概ね100mおきに設置　それ以外：主要道路に沿って概ね500mおきに設置

【行きの降車地点】（主に役場付近の「まちなか」20箇所）

公共施設（役場等）、医療機関（辰野病院、その他の医院等）、老人福祉センター、金融機関（銀行、郵便局、JA）、商業施設（大型スーパー等）、交通結節点（駅等）に歩いて行ける範囲に、効率的に設置する。

ウ) 便数：6便（行き3便、帰り3便　3回の外出機会）

エ) 運行日／時間帯：平日のみ／8時30分～14時30分

オ) 運賃：定額制（1乗車につき300円）、障がい者・免許証自主返納者・小学生以下半額、回数券

カ) 予約受付センターの運営はまちづくり政策課が行う

【デマンド運行の方法】

① 事前登録：対象地域の方のみ登録可能 ⇒ 役場に書類を提出
（登録がない人は、対象地域でも利用できない）

② 利用予約：特別優先地区　2週間前から前日までに予約
その他の地区　前運行日の午後の予約

③ 運行

- ・ 運行経路は、予約が入るたびに、最短ルートを設定しなおす。
- ・ 運行開始時刻は、最終目的地への到着時刻から逆算して決める（毎回同じ時刻に出発するわけではない）。
- ・ 予約数が増え、決められた運行時間（30分）を超えた場合は、次の便を利用するなどを促す。
- ・ 利用者には、大まかな到着時刻を伝えておき、15分程度の時間の前後は許容していただく。

【事業の目標】

① 利用者数：3,749人/年（H27年度）⇒4,114人（H31年度）　収支率：10.56%⇒11.58%

【運行事業者】

幅員が狭いなどの地域特性に鑑み、地域を熟知している辰野タクシー(株)に委託。

運行事業者：辰野タクシー株式会社

確保維持事業に要する国庫補助金額 / 年間

〔デマンド型乗合タクシー〕2,311千円

平成28年度 町営バス川島線運行実績

【乗車人数】

(単位:人)

	4月	5月	6月	7月	8月	9月	10月	11月	12月	1月	2月	3月	年度合計
28年度	1,066	1,030	1,325	1,244	1,092	1,221	1,268	1,051	1,047	944	1,002	896	13,186
27年度	1,090	1,030	1,128	1,181	950	980	1,092	795	864	762	908	850	11,630
比較	-24	0	197	63	142	241	176	256	183	182	94	46	1,556

【一日平均乗車人数】

(単位:人)

	4月	5月	6月	7月	8月	9月	10月	11月	12月	1月	2月	3月	年度平均
28年度	42.64	44.78	50.96	49.76	45.50	48.84	50.72	43.79	45.52	42.91	43.57	34.46	45.31
27年度	43.60	44.78	43.38	45.42	39.58	42.61	42.00	34.57	37.57	33.13	37.83	32.69	39.83
比較	(0.96)	0.00	7.58	4.34	5.92	6.23	8.72	9.23	7.95	9.78	5.74	1.77	5.48

【運行日数】

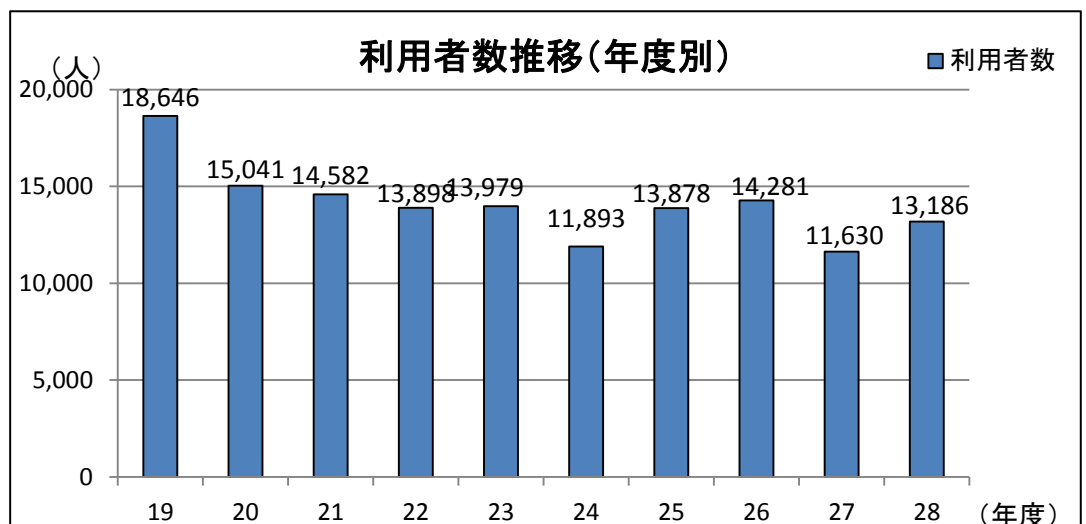
(単位:日)

	4月	5月	6月	7月	8月	9月	10月	11月	12月	1月	2月	3月	年度合計
28年度	25	23	26	25	24	25	25	24	23	22	23	26	291
27年度	25	23	26	26	24	23	26	23	23	23	24	26	292
比較	0	0	0	-1	0	2	-1	1	0	-1	-1	0	-1

【年度別利用者数】

(単位:人)

年度	利用者数
19	18,646
20	15,041
21	14,582
22	13,898
23	13,979
24	11,893
25	13,878
26	14,281
27	11,630
28	13,186



平成28年度 町営バス飯沼線運行実績

【乗車人数】

(単位:人)

	4月	5月	6月	7月	8月	9月	10月	11月	12月	1月	2月	3月	年度 合計
28年度	207	217	239	219	206	239	243	261	251	187	206	201	2,676
27年度	234	184	256	312	257	293	352	310	341	256	354	220	3,369
比較	-27	33	-17	-93	-51	-54	-109	-49	-90	-69	-148	-19	-693

【一日平均乗車人数】

(単位:人)

	4月	5月	6月	7月	8月	9月	10月	11月	12月	1月	2月	3月	年度 平均
28年度	10.35	11.42	10.86	10.95	10.30	11.95	12.15	13.05	13.21	9.84	10.30	9.14	11.10
27年度	11.14	10.22	12.19	14.18	12.85	15.42	16.76	16.32	17.95	13.47	17.70	10.00	13.98
比較	(0.79)	1.20	(1.33)	(3.23)	(2.55)	(3.47)	(4.61)	(3.27)	(4.74)	(3.63)	(7.40)	(0.86)	-2.88

【運行日数】

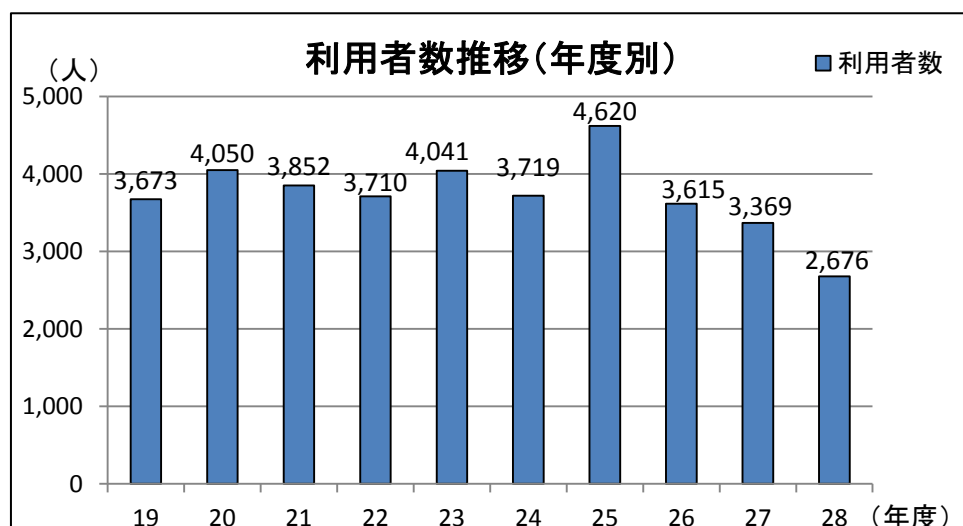
(単位:日)

	4月	5月	6月	7月	8月	9月	10月	11月	12月	1月	2月	3月	年度 合計
28年度	20	19	22	20	20	20	20	20	19	19	20	22	241
27年度	21	18	21	22	20	19	21	19	19	19	20	22	241
比較	-1	1	1	-2	0	1	-1	1	0	0	0	0	0

【年度別利用者数】

(単位:人)

年度	利用者数
19	3,673
20	4,050
21	3,852
22	3,710
23	4,041
24	3,719
25	4,620
26	3,615
27	3,369
28	2,676

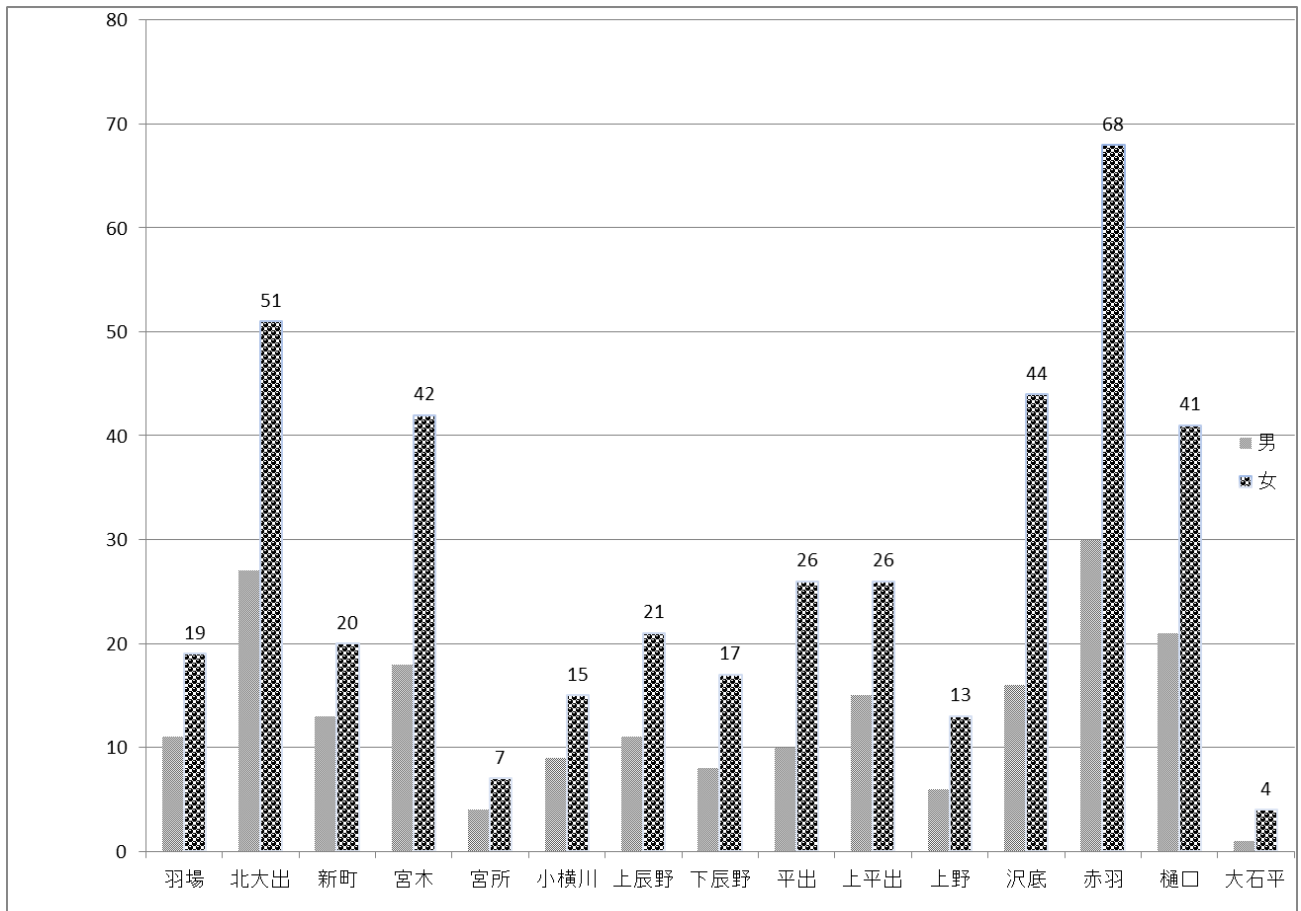


辰野町デマンド型乗合タクシー運行実績

(1) 地区別・年代別登録

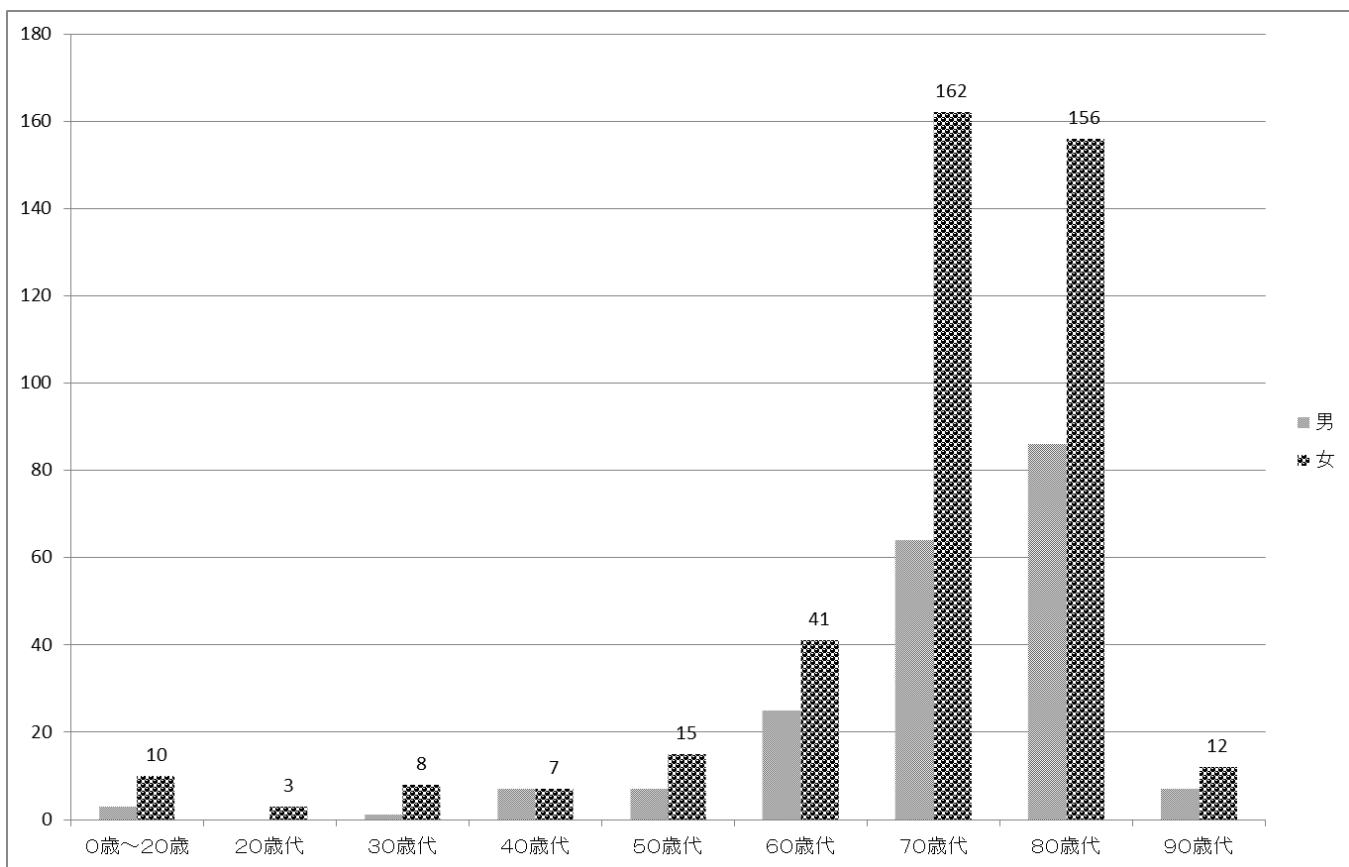
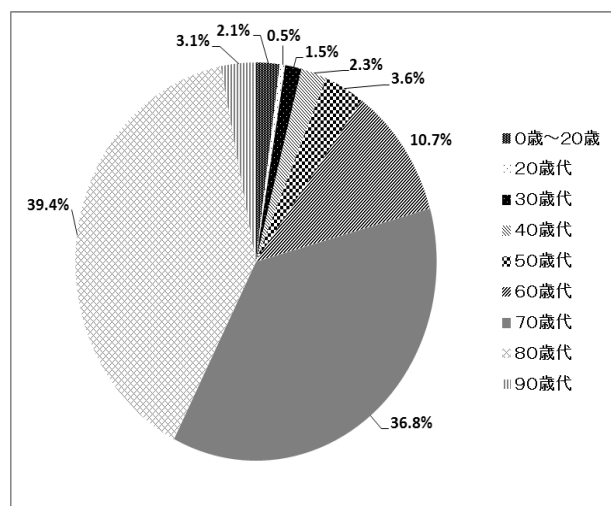
地区別登録者数

	地区	登録者数	男	女	割合
1	羽場	30	11	19	4.9%
2	北大出	78	27	51	12.7%
3	新町	33	13	20	5.4%
4	宮木	60	18	42	9.8%
5	宮所	11	4	7	1.8%
6	小横川	24	9	15	3.9%
7	上辰野	32	11	21	5.2%
8	下辰野	25	8	17	4.1%
9	平出	36	10	26	5.9%
10	上平出	41	15	26	6.7%
11	上野	19	6	13	3.1%
12	沢底	60	16	44	9.8%
13	赤羽	98	30	68	16.0%
14	樋口	62	21	41	10.1%
15	大石平	5	1	4	0.8%
	計	614	200	414	100.0%



年代別登録者数

年代区分	合計	男	女	割合
0歳～20歳	13	3	10	2.1%
20歳代	3	0	3	0.5%
30歳代	9	1	8	1.5%
40歳代	14	7	7	2.3%
50歳代	22	7	15	3.6%
60歳代	66	25	41	10.7%
70歳代	226	64	162	36.8%
80歳代	242	86	156	39.4%
90歳代	19	7	12	3.1%
	614	200	414	100.0%

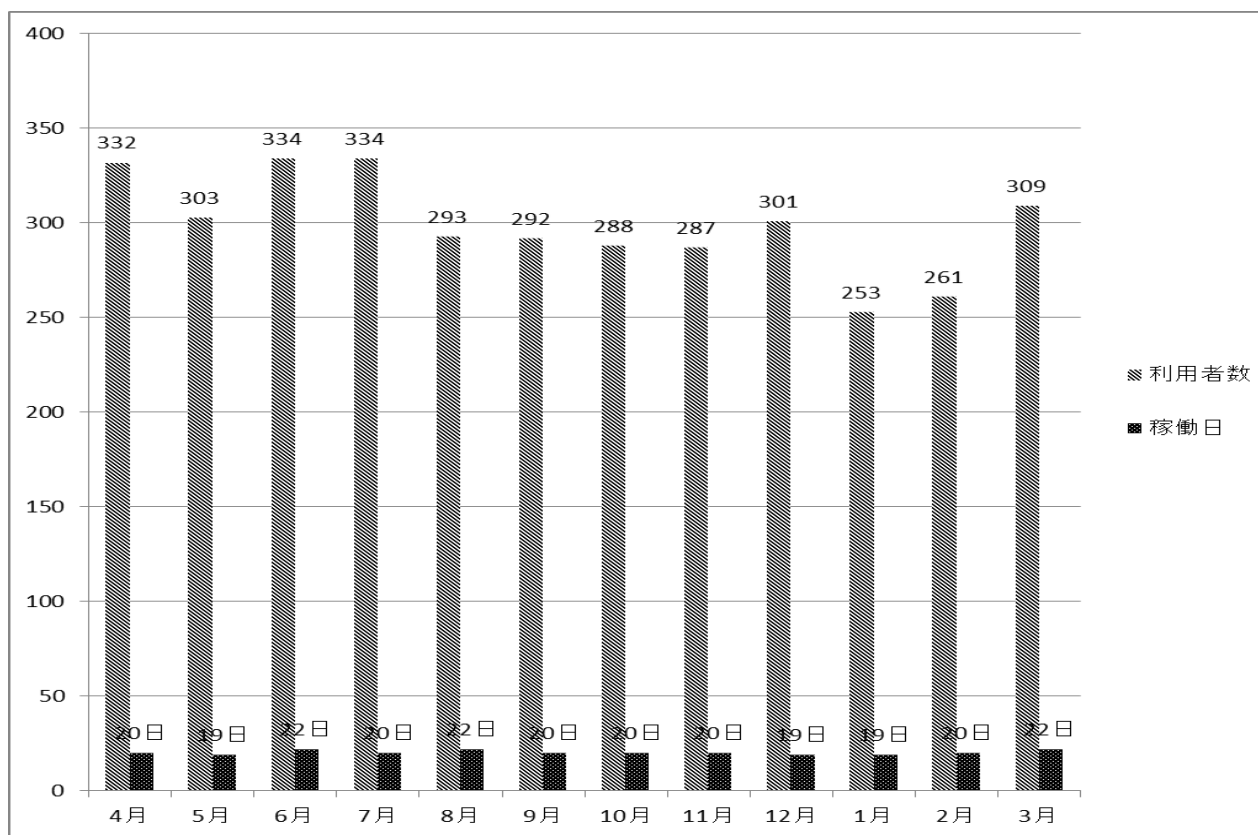


(2) 月別・便別利用状況

(単位:人)

	行き				帰り				合計	性別内訳		1日平均	稼働日
	8:30	9:45	12:45	行き計	10:30	11:45	14:00	帰り計		男	女		
4月	84	88	14	186	50	54	42	146	332	66	266	16.60	20日
5月	71	94	12	177	43	52	31	126	303	69	234	15.95	19日
6月	86	104	17	207	50	44	33	127	334	78	256	15.18	22日
7月	93	90	21	204	59	45	26	130	334	80	254	16.70	20日
8月	73	81	19	173	58	26	36	120	293	80	213	13.32	22日
9月	57	97	17	171	62	30	29	121	292	77	215	14.60	20日
10月	68	89	14	171	52	36	29	117	288	59	229	14.40	20日
11月	55	91	15	161	62	36	28	126	287	81	206	14.35	20日
12月	50	104	20	174	57	44	26	127	301	79	222	15.84	19日
1月	63	76	12	151	42	29	31	102	253	85	168	13.32	19日
2月	51	86	13	150	50	29	32	111	261	71	190	13.05	20日
3月	63	104	16	183	55	32	39	126	309	89	220	14.05	22日

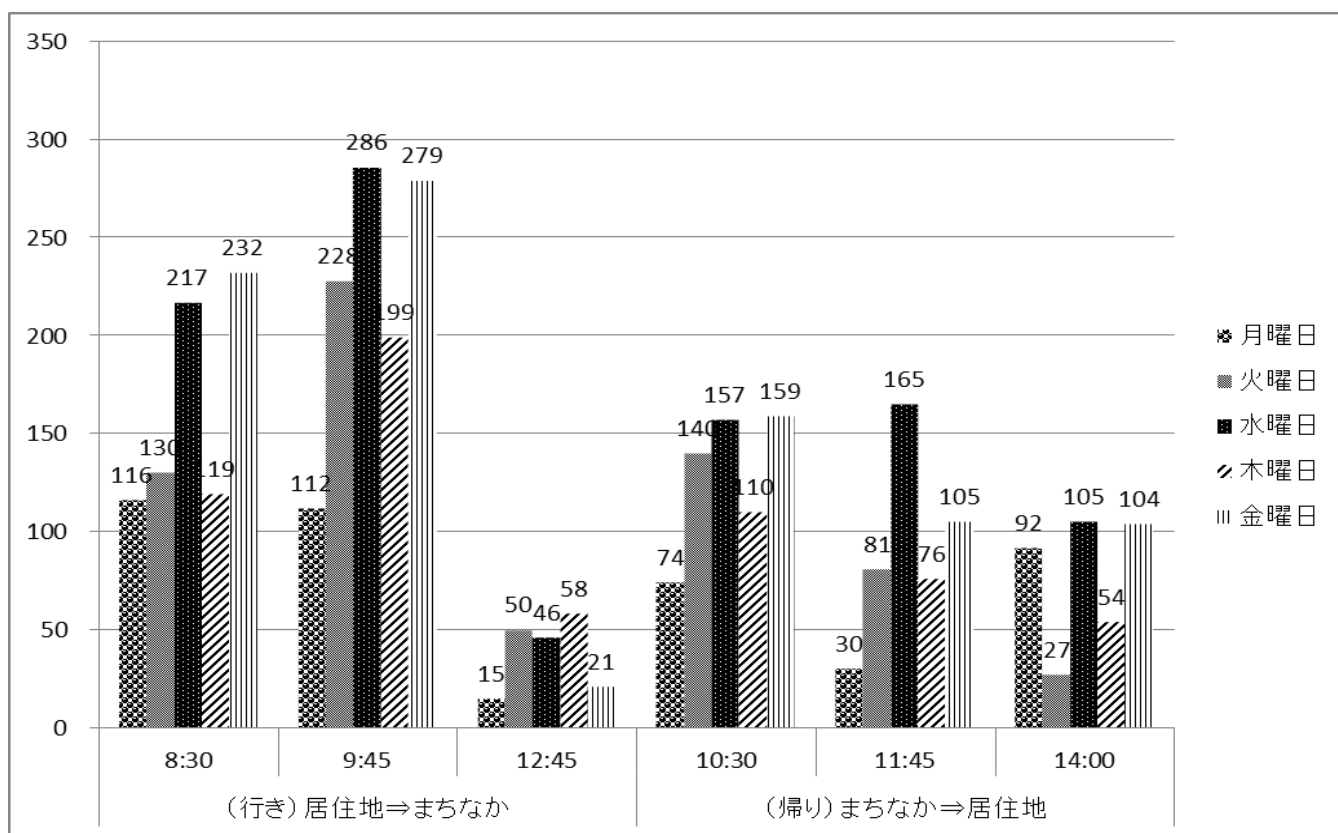
年間計	814	1104	190	2,108	640	457	382	1,479	3,587	914	2,673	14.76	243日
-----	-----	------	-----	-------	-----	-----	-----	-------	-------	-----	-------	-------	------



(3) 曜日別・便別利用状況

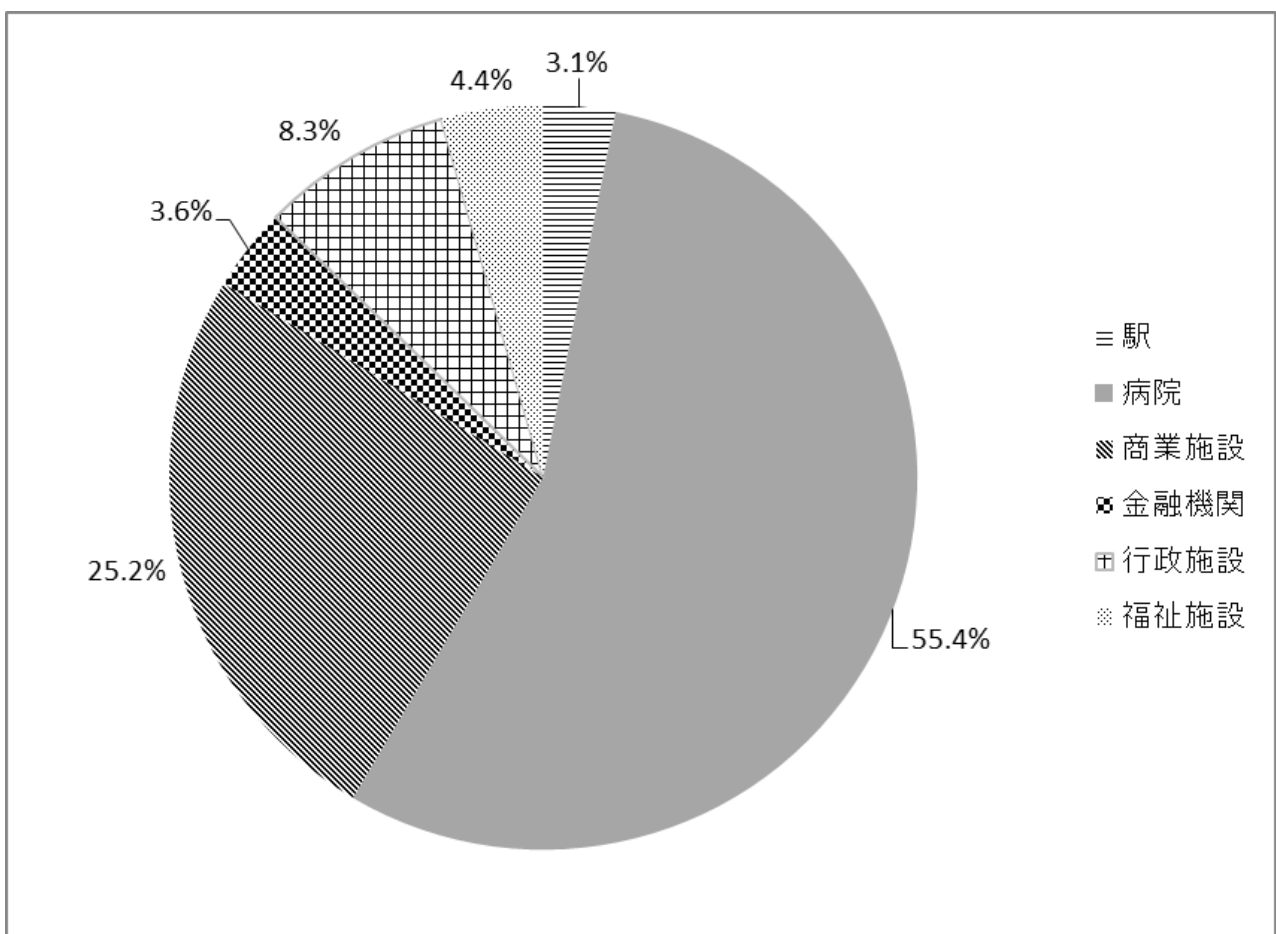
曜日別・便別利用者数

	曜日	(行き)居住地⇒まちなか			(帰り)まちなか⇒居住地			曜日別 利用計	曜日別 稼働日	稼働日 平均
		8:30	9:45	12:45	10:30	11:45	14:00			
年間利用合計	月曜日	116	112	15	74	30	92	439	46	
	火曜日	130	228	50	140	81	27	656	50	
	水曜日	217	286	46	157	165	105	976	50	
	木曜日	119	199	58	110	76	54	616	47	
	金曜日	232	279	21	159	105	104	900	50	
	合計	814	1,104	190	640	457	382	3,587	243	14.76
	割合	22.7%	30.8%	5.3%	17.8%	12.7%	10.6%	100.0%		



(4) 目的地別利用状況

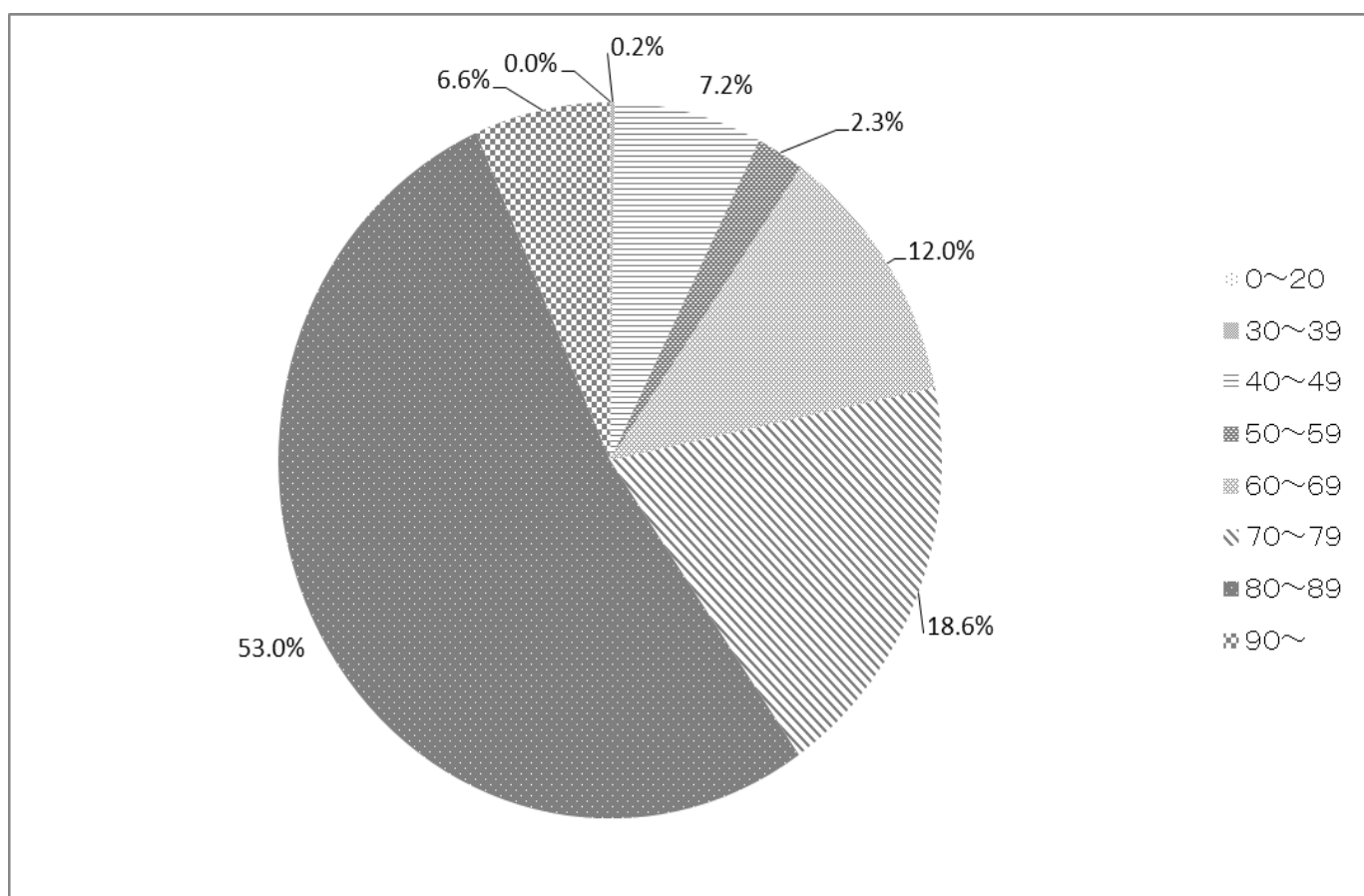
年間合計	目的地	駅	病院	(内辰野病院)	商業施設	金融機関	行政施設	福祉施設	合計
	合計	110	1987	1451	904	129	298	159	3587
	月平均	9.2	177.1	120.9	75.3	10.8	24.8	13.3	298.9
	割合	3.1%	55.4%	40.5%	25.2%	3.6%	8.3%	4.4%	100.0%



(5) 年代別利用状況

利用年代別 乗車人数

月 /年代	0~20	30~39	40~49	50~59	60~69	70~79	80~89	90~	合計
4月	0	5	16	0	55	63	175	18	332
5月	0	2	17	3	47	49	165	20	303
6月	0	0	25	4	49	44	173	39	334
7月	0	0	23	9	30	66	182	24	334
8月	0	0	11	8	34	50	172	18	293
9月	0	0	21	6	28	60	151	26	292
10月	0	0	23	2	38	51	145	29	288
11月	0	0	24	10	27	65	148	13	287
12月	0	0	29	4	25	65	165	13	301
1月	0	0	24	0	38	45	129	17	253
2月	1	0	21	20	28	50	134	7	261
3月	0	0	24	18	31	60	163	13	309
総合計	1	7	258	84	430	668	1902	237	3587
総割合	0.0%	0.2%	7.2%	2.3%	12.0%	18.6%	53.0%	6.6%	100.0%



(6) 空車状況

空 車 率

※「空車率」：実績に基づく月間空車便数を計画運行便数で除した数値を%で表示したもの

空車便数	行き			帰り			空車便数計(a)	計画運行便数計(b)	空車率(a)/(b)
	8:30	9:45	12:45	10:30	11:45	14:00			
セダン									
4月(稼働日20日)	2	2	17	6	7	6	40	120	33.3%
5月(稼働日19日)	3	3	18	8	7	8	47	114	41.2%
6月(稼働日22日)	4	5	20	11	12	13	65	132	49.2%
7月(稼働日20日)	0	6	14	2	10	14	46	120	38.3%
8月(稼働日21日)	6	5	17	9	17	12	66	126	52.4%
9月(稼働日20日)	4	3	18	5	13	13	56	120	46.7%
10月(稼働日20日)	5	3	17	6	11	10	52	120	43.3%
11月(稼働日19日)	3	2	17	5	11	11	49	114	43.0%
12月(稼働日19日)	7	1	13	7	9	12	49	114	43.0%
1月(稼働日17日)	2	5	17	9	14	9	56	102	54.9%
2月(稼働日20日)	4	1	19	6	14	8	52	120	43.3%
3月(稼働日22日)	7	2	19	8	14	10	60	132	45.5%
平成28年度合計	47	38	206	82	139	126	638	1,434	44.5%

空車便数	行き			帰り			空車便数計(a)	計画運行便数計(b)	空車率(a)/(b)
	8:30	9:45	12:45	10:30	11:45	14:00			
ワゴン									
4月(稼働日20日)	1	0	9	2	5	5	22	120	18.3%
5月(稼働日19日)	1	0	9	4	4	6	24	114	21.1%
6月(稼働日22日)	0	1	10	2	4	4	21	132	15.9%
7月(稼働日20日)	0	0	9	1	5	3	18	120	15.0%
8月(稼働日22日)	1	2	13	0	8	2	26	132	19.7%
9月(稼働日20日)	2	1	8	1	7	5	24	120	20.0%
10月(稼働日20日)	1	1	10	3	3	5	23	120	19.2%
11月(稼働日20日)	1	0	10	0	3	5	19	120	15.8%
12月(稼働日19日)	1	0	8	1	2	5	17	114	14.9%
1月(稼働日19日)	0	1	9	3	2	4	19	114	16.7%
2月(稼働日20日)	3	0	9	0	8	5	25	120	20.8%
3月(稼働日22日)	1	1	10	2	5	3	22	132	16.7%
平成28年度合計	12	7	114	19	56	52	260	1,458	17.8%

空車便数	行き			帰り			空車便数計(a)	計画運行便数計(b)	空車率(a)/(b)
	8:30	9:45	12:45	10:30	11:45	14:00			
セダン+ワゴン									
セダン	47	38	206	82	139	126	638	1,434	44.5%
ワゴン	12	7	114	19	56	52	260	1,458	17.8%
平成28年度合計	59	45	320	101	195	178	898	2,892	31.1%

辰野町生活交通確保維持改善計画

(地域公共交通確保維持事業のうち地域内フィーダー系統関係)

(策定年月日) 平成 29 年 7 月 28 日

(策定団体名) 辰 野 町

0. 生活交通確保維持改善計画の名称				
辰野町生活交通確保維持改善計画 (3 カ年、平成 29 年 10 月～平成 32 年 9 月)				
1. 地域公共交通確保維持事業に係る目的・必要性				
<p>辰野町は東西と北を山に囲まれ、北東から南にかけて流れる天竜川によって開けた平地と天竜川の支流により作られた谷から形成されており、公共交通を効率的に運行することが難しい地域である。</p> <p>人口は昭和 60 年をピークに緩やかに減少し続ける一方で、高齢化率は一貫して上昇傾向にあり、県内でも高齢化が顕著な地域といえる。</p> <p>このような地勢的・人口構造的特徴を持つ辰野町には、現在町営バス 2 路線と JR 中央線、JR 飯田線が運行している。また、鉄道に関しては町内に 6 つの駅があり、恵まれた状況と言えるが、町営バスが運行するエリアが狭く、駅までのアクセスが限られていることなどから、総合的な公共交通の利便性は低い地域ともいえる。</p> <p>このような状況において、多くの住民は、日常の移動手段として自家用車を利用しており、公共交通が衰退する典型的な構造を有している。それを裏付けるように、平成 22 年 3 月に伊那バス株式会社が運行する伊那本線が廃止となり、民間事業者が運行する路線が一切ない状況となっている。これによって、町の東側には大規模な交通空白が生じていた。</p> <p>公共交通の弱体化は、高齢者を中心とした交通不便者の生活利便性を低下させ、移動手段を持たないが故に、通学や通院先など生活上の選択肢を制限せざるを得ない状況になる。また、高齢化が進む中、公共交通がない故に危険を冒しながら自家用車を運転する高齢者が増えることも予想される。</p> <p>超高齢社会を迎えた今、住民が安心して生活していくため地域公共交通の必要性は高く、地域社会の持続性を担う重要なかつ基本的な社会インフラといえる。</p> <p>よって、町営バス川島線、飯沼線の運行を行うとともに、平成 25 年 4 月から開始したデマンド型乗合タクシーの運行により、地域における移動手段の確保・維持を図ることが必要不可欠といえる。</p>				
2. 地域公共交通確保維持事業の定量的な目標・効果				
(1) 事業の目標				
路線名	H28 年度実績 利用者数(人)	H32 年度目標 利用者数(人)	H28 年度実績 収支率(%)	H32 年度目標 収支率(%)
町営バス川島線	13,186	13,766	24.69	16.40
町営バス飯沼線	2,676	3,156	7.03	8.30
乗合タクシー	3,587	3,952	9.70	10.68

(2) 事業の効果

町営バス川島線、飯沼線及びデマンド型乗合タクシーの運行を維持することにより、日常生活に必要な通院・買物等の移動手段が確保されるとともに、平成24年10月に移転新築した辰野病院への移動も利便性が高まる。さらに、鉄道とのアクセスを高め、町外への移動や、町外者の辰野町内での移動もしやすくなる。

これらの効果をふまえ、利用者数の増加に伴う運賃収入の増加を図り、収支の向上を図ることで、将来的にも持続可能な地域公共交通として存続していく。

3. 2. の目標を達成するために行う事業及びその実施主体

町のHPや広報等を利用し、公共交通の利用促進を図る。お買い物優待サービス事業、免許証自主返納の方には半額になるようにしているため、併せて広報を行う。

公共交通のダイヤ改正、デマンド型乗合タクシーの停留所についても検討をしていく。(辰野町)

4. 地域公共交通確保維持事業により運行を確保・維持する運行システムの概要及び運行予定者

【町営バス】

運行系統名	系統区間	運行事業者
川島線	辰野町役場 ⇒ 中谷	辰野町
飯沼線	小野駅前 ⇒ J A支所前	

【デマンド運行】

運行系統名	運行区域	運行事業者
デマンド型乗合タクシー	伊那富、中央、樋口、赤羽、沢底、平出、辰野	辰野タクシー株式会社

※デマンド型乗合タクシー運行事業者は平成24年12月14日地域公共交通会議にて決定。

5. 補助金の交付を受けようとする補助対象事業者の名称

辰野町、辰野タクシー株式会社

6. 車両の取得に係る目的・必要性【車両減価償却費等国庫補助金を受けようとする場合のみ】

【川島線】(平成25年度から継続)

川島線は多いときで20名近くが利用し、平成24年度10月からは巡回型の運行に変更したことにより更なる利用者の増加を見込むとともに幅員が狭い谷筋の道路等も多いことから、安全性を担保するために平成25年3月に車両減価償却費等国庫補助金の活用をして車両(27人乗りのマイクロバス)の更新を行った。

【飯沼線】(平成25年度から継続)

飯沼線は、多い時で9名近くが利用し、平成24年度10月からは巡回型の運行に変更したことにより更なる利用者の増加を見込むとともに幅員が狭い谷筋の道路等も多いことから、安全性を担保するために平成25年3月に車両減価償却費等国庫補助金の活用をして車両(14人乗りの小型車両ハイエース通勤用)の更新を行った。

7. 車両の取得に係る定量的な目標・効果【車両減価償却費等国庫補助金を受けようとする場合のみ】

(1) 事業の目標

安全・安心の確保とともに、維持管理経費の節減につなげる。

(2) 事業の効果

川島線・飯沼線の車両を更新したことで、川島線を利用する川島、上島、唐木沢、今村、上辰野、下辰野地区及び、飯沼線を利用する小野地区の住民の日常的な移動の足を確保することができるとともに、安心してバスを利用することもできるようになる。また、特に路線の変更を行うまちなかの地区においても、バス車両が刷新されることで、路線変更に対するPR効果も期待でき、新たな利用者の発掘に繋がると考えられる。

8. 公共交通会議の開催状況と主な議論

(公共交通会議)

- ・平成23年11月16日(第1回) 協議会設立、事業内容について協議 等
- ・平成23年12月16日(第2回) 業務の進め方、町民アンケート調査の方法 等
- ・平成24年2月4日(第3回) 調査結果の共有 等
- ・平成24年3月19日(第4回) 辰野町地域公共交通ビジョン
- ・平成24年6月20日(第5回) 生活交通ネットワーク計画 承認
- ・平成24年10月30日(第6回) デマンド型乗合タクシーの運行方法及び運行業務委託事業者の選定
- ・平成24年12月14日(第7回) 運行事業者の決定、生活交通ネットワーク計画の変更
- ・平成25年6月21日(第1回) 生活交通ネットワーク計画 承認等
- ・平成26年3月17日(第2回) 生活交通ネットワーク計画の変更 承認等
- ・平成26年6月24日(第3回) 生活交通ネットワーク計画 承認等
- ・平成27年6月23日(第1回) 生活交通確保維持改善計画 承認等
- ・平成28年6月24日(第2回) 生活交通確保維持改善計画 承認等
- ・平成29年7月28日(第1回) 生活交通確保維持改善計画 承認等

(幹事会)

- ・平成24年3月2日(第1回) アンケート調査結果の共有、辰野町における公共交通のあり方
- ・平成24年5月28日(第2回) 交通空白を埋める公共交通整備の方針
- ・平成24年6月13日(第3回) 川島線、飯沼線の改善方法、デマンド運行の方法について
- ・平成24年8月31日(第4回) 生活交通ネットワーク計画事業実施支援業務委託デマンド運行の方法について
- ・平成24年10月23日(第5回) デマンド型乗合タクシーの運行方法、業務委託事業者の企画提案審査要領について
- ・平成24年11月27日(第6回) 運行業務委託事業者の選定、デマンド型乗合タクシーの運行方法について

9. 利用者等の意見の反映

デマンド型乗合タクシーについて、利便性の向上のため、利用者の方から乗車時や予約時などに随時意見・要望をいただいている。利用者の声をもとに、停留所の新設などを行っており、今後も継続予定である。平成28年度中に町営バス川島線、デマンド型乗合タクシー利用者へのアンケートを実施。

10. 協議会メンバーの構成員

関係市区町村	辰野町
交通事業者・交通施設管理者等	社団法人長野県バス協会、 <u>運行事業者</u> 、長野県タクシー協会、東日本旅客鉄道株式会社、伊那警察署、伊那建設事務所、上伊那地方事務所

地方運輸局	北陸信越運輸局長野運輸支局
その他協議会が必要と認める者	辰野町商工会、辰野町社会福祉協議会、民生児童委員協議会、辰野町老人クラブ、P T A 連合会、辰野町女性団体連絡協議会、辰野高等学校、利用者代表等

【本計画に関する担当者・連絡先】

(住 所) 長野県上伊那郡辰野町中央1番地

(所 属) まちづくり政策課まちづくり係

(氏 名) 専門員 一ノ瀬 雄大

(電 話) 0266-41-1111 (内線 2227)

(e-mail) tyakuba@town.tatsuno.lg.jp

辰野町デマンド型乗合タクシー停留所について

○ NPO法人辰野自立支援の会あかりより要望

共生館あさひヶ丘の停留所の利用について

共生館あさひヶ丘は居住地側の停留所となっている。現行では、居住地側からまちなか側への移動が最優先されている。まちなか側に在住し登録をされている方は、まちなか側のみの移動となるため、共生館あさひヶ丘まで移動できない。まちなか側の停留所として、使用できるようにしてほしい。

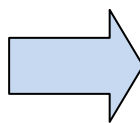
□ 現在居住地側の停留所としてすでに使用されており、まちなか側のニシザワ辰野食彩館と距離がさほどないため、まちなか側居住者の移動停留所として認定したい。

但し、基本は居住地側の方々の利用が最優先のため、まちなか側登録者が利用の予約の際には、了解していただく。

【共生館あさひヶ丘停留所】

現 在

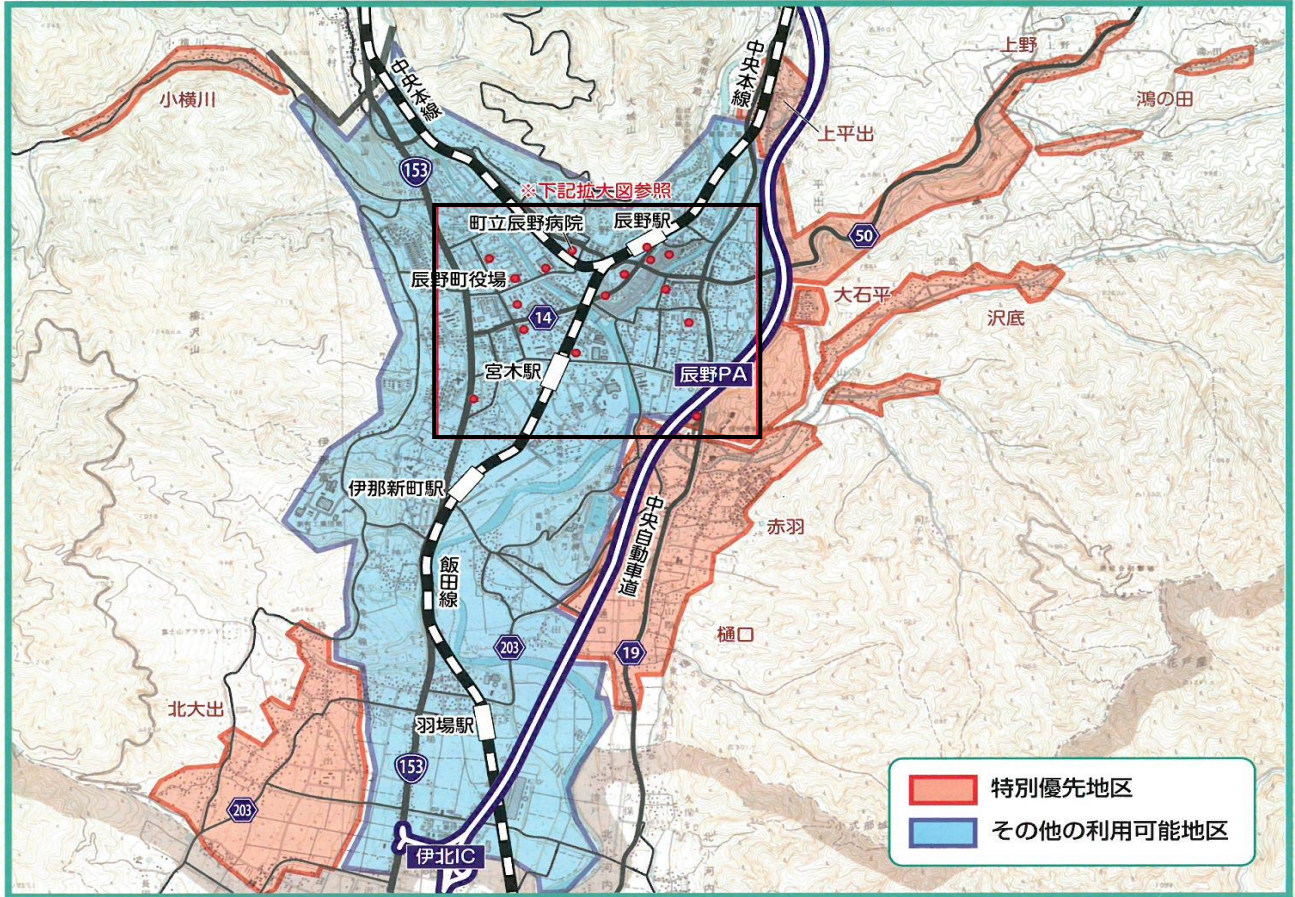
居住地側停留所



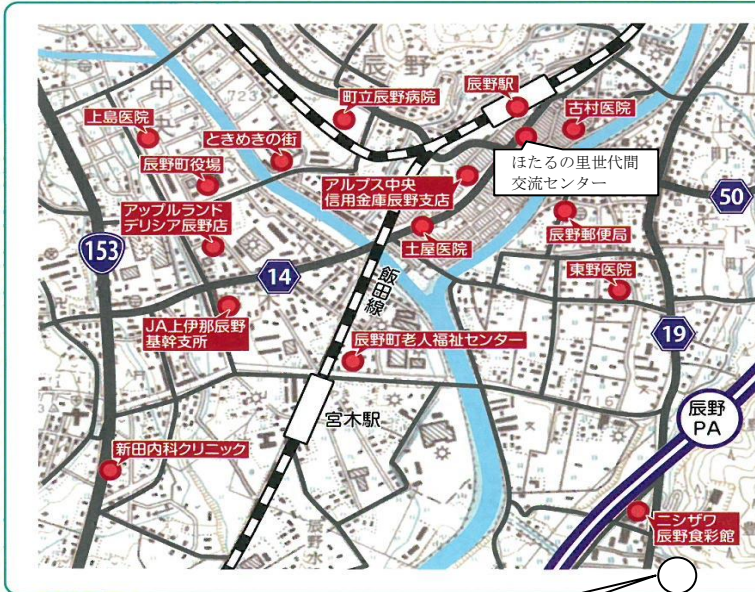
変 更

まちなか停留所

利用対象地区(居住地)



まちなかの乗降地点(停留所)



【まちなか停留所】	
町立辰野病院	古
上島医院	
新田内科クリニック	
東野歯科医院	
古村医院	
土屋医院入口	
天龍堂医院	
辰野町役場	
辰野郵便局	
アルプス中央信用金庫辰野支店	
J A 上伊那辰野基幹支店	
辰野駅	
ブックスいとう	
ニシザワ辰野食彩館	店
デリシア辰野店	
ときめきの街	
ファミリーマート J A 辰野平出店	
セブンイレブン辰野平出店	
辰野町老人福祉センター	
ほたるの里世代間交流センター	
共生館あさひヶ丘	

共生館あさひヶ丘
(まちなか停留所に変更)

地域交通ベストミックス構築事業アドバイザー支援事業の今後計画について

H28

辰野町の公共交通の現状把握

- ・関係課職員による公共交通事業に係る実績等を分析し、公共交通の現状について整理(町営バス、スクールバス、園児バス、町バス)
- ・公共交通事業の課題を洗い出し、公共交通のあり方、方向性を検討する参考資料として整理

**現状把握**

- ・バス利用者アンケートの実施(町営バス川島線、デマンドタクシー)
- ・バス乗り込み調査
- ・事業者ヒアリング



H29

地域公共交通ベストミックス構築事業(交通アドバイザーの派遣)への取り組み

バスやデマンド交通の運行効率化など持続可能で最適な地域交通の体系構築に向けた取り組みを推進する事業に対して助言を行う

**地域交通検討会議(仮称)の開催と現況把握**

- ・地域公共交通会議の幹事を中心に委員を構成
- ・町内各交通体系の把握

**住民の移動実態及びニーズの把握**

- ・住民・利用者アンケート調査

**各地区との意見交換**

- ・利用者、関係者と意見交換

**改正案の計画・検討**

- ・課題の整理・方向性の導出

**町営バス運営委員会での協議・合意形成**

町営バス運営委員会・地域公共交通会議にて承認

**改定にあたっての準備・手続き**

住民説明会の開催・広報資料作成・運輸局への申請手続き・現交通ダイヤの改正等



平成30年10月1日に新体系にて運行開始を目標とする。