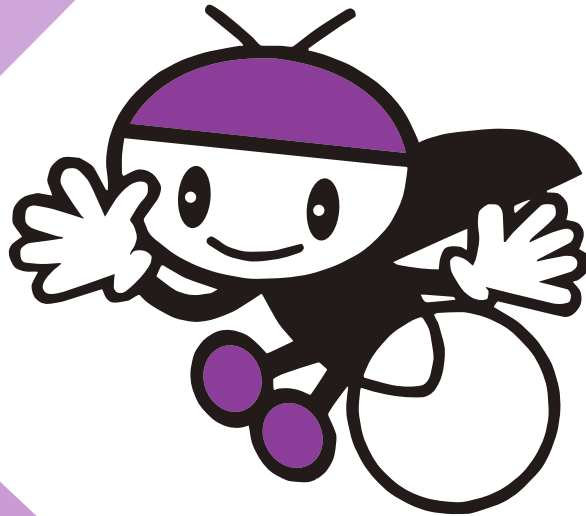


2023年

町勢要覧



辰野町 イメージキャラクター ぴっかりちゃん



Center of Japan

36° 00' 00" N 138° 00' 00" E

一人ひとりの活躍が作りだす

住み続けたいまち

辰野町

町の特別シンボル「げんじ螢」



げんじ螢は、わが国の清流に棲む日本固有の昆虫である。

辰野町は、自然に恵まれ、古くより螢の名所があった。

自然環境の悪化が進むなかで、いまなお螢の群舞がみられるのは、美しい自然を守ろうとする町民の優しさの表われである。

平成15年4月1日に制定した「辰野町ホタル保護条例」には全町挙げての螢保護育成を謳い、この螢の光を町のシンボルとして伝えていきたい。



町の木「しだれ栗」



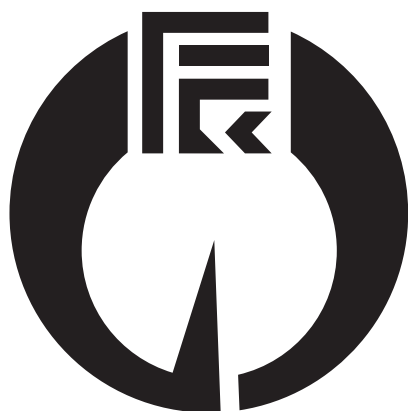
「子どもたちが楽に栗を取れるよう、弘法大師が枝を下げた」と伝えられるしだれ栗。自生地は国の天然記念物であり、見事な枝ぶりは四季おりおりに姿を変え、自然のすばらしさをみせてくれる。

町の花「ふくじゅ草」



厳しい冬の寒さに耐え、雪どけのころ、可憐な黄金色の花を咲かせるふくじゅ草。人々の心に明るい春のおとずれを知らせ、生命の強さを感じさせる。その温かでけがれない姿と力強い活動力は、躍進する辰野町を象徴している。

町章



漢字の「辰」にひらがなの「の」をもつて辰野を表し、「の」を描く輪は平和伸展と大同団結を象徴する。

町民憲章

辰野町は日本の真ん中
ひとま ちま 自然も輝く
光と緑とほたるの町

わたくし
私たちは
自然を愛し 歴史にたずね
仕事に励み 暮らしを高め
子どもおとなも 学び合い
思いやりは深く 健康で
広く世界へ目を向けて
平和で伸びゆく町をつくります

目次

1. 沿革・地勢	2
2. 自然	3
3. 人口	4
4. 産業	5
5. 教育・文化	8
6. 観光・文化財	9
7. 社会福祉	10
8. 保健・衛生	12
9. 運輸・通信・住宅等	14
10. 治安・消防	16
11. 行・財政	17
12. 執行機関・議決機関	19
13. 辰野町行政組織図	20
14. 主要施設機関の名称位置	
15. イラストマップ	

利用される方へ

表中に注記しない限り、年次欄の「年」とは、暦年(1月~12月)、「年度」とは会計年度(4月~翌年3月)を示しています。

本書の統計表の記号は次のとおりです。

- (一) 事実のないもの又は調査を欠くもの
- (△) マイナス
- (×) 統計法により公表をひかえたもの
- (0) 数値が掲載単位に満たないもの

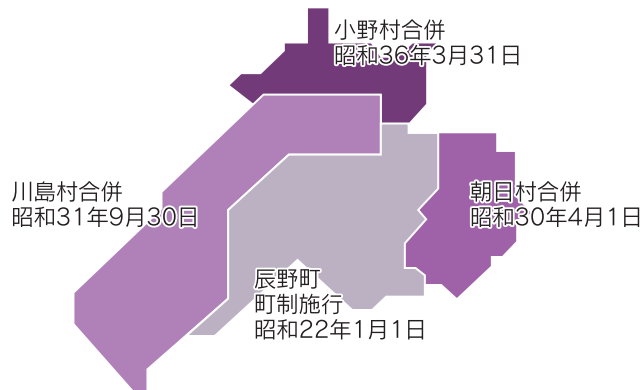
沿革・地勢

沿革

当町は伊那谷の北端、日本列島のほぼ中心に位置し、古来より中部山岳地域における交通の要地であった。原始からの遺跡や遺物も各地で発掘され、縄文時代草創期（およそ1万年前）からの人々のくらしが確認されている。古代には朝廷直轄の御牧が平出・宮所・辰野・小野に設けられ、毎年都へ貢馬が送られていた。平安末期になると諏訪上下社の社領となり、諏訪社にゆかりの氏族が住みついて、その地名を姓として各方面に活躍した。国の重要文化財に指定されている上島の十一面観音立像造立の大檀那宮所氏もその一例である。戦国時代末期になると、小野七騎、ついで上伊那十三騎とよばれる地侍集団が形成され、町内の各所に館を構えて活動した。また天正19年(1591)には、伊那の毛利氏と筑摩の石川氏の領域争いによって小野郷が伊那と筑摩の2郡に分割されてしまった。

江戸時代は、雨沢の大沢川を境に、北は幕府領千村氏預り地の小野村、南は高遠領の上伊那郷として幕末まで続いた。この間、高遠領主は保科・鳥居・幕府・内藤と交代した。明治となって8年には、伊那富・朝日・三里・小野の4カ村が成立し、以後、分離合併が繰り返されて、明治11年に伊那富村・朝日村・川島村・小野村となった。昭和22年の町制施行で伊那富村が辰野町となり、30年朝日村、31年川島村、36年小野村との合併によって今日の辰野町となった。

合併の変遷



地勢

当町は伊那盆地の最北端に位置し、東経138度、北緯36度の線が交わり日本列島のほぼ中心に当たる。天竜川が中央を南流し、北・西は塩尻市、北東は岡谷市、東は諏訪市、南は箕輪町・南箕輪村に接している。

西部に国道153号線(名古屋～塩尻)が、東部に主要地方道伊那・辰野(停)線が並行して走っている。また高速自動車国道中央自動車道(西宮線)が走り、南部に伊北ICがある。

南部を除き三方を山に囲まれ、市街地は辰野駅から南西部に、集落は各山麓に発達している。耕地は、北の小野川、西の横川川および天竜川の沿岸に水田があり、丘陵地帯は果樹園のほか、普通畑に利用されている。

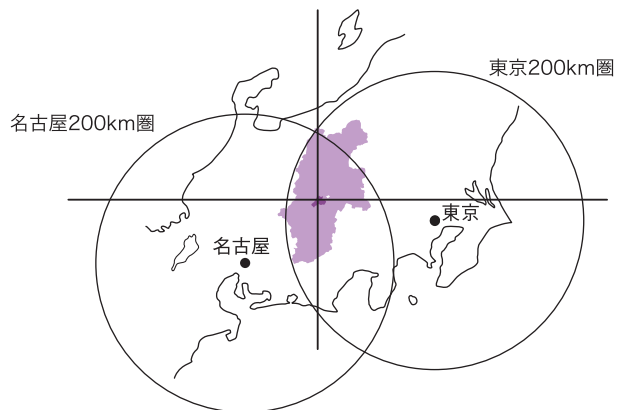
JR飯田線は、辰野駅から南下して走り、途中、宮木駅・伊那新町駅・羽場駅があり、JR中央線は、町の北部を東から北に走り、この間に辰野駅・信濃川島駅・小野駅がある。

辰野町役場位置

長野県上伊那郡辰野町中央1番地

北緯 35° 58' 53"
東経 137° 59' 11"
標高 723.21m

最寄鉄道駅名	JR飯田線宮木駅
上記からの距離	約600m
県庁所在地からの距離	約102km
地域振興局所在地からの距離	約16km



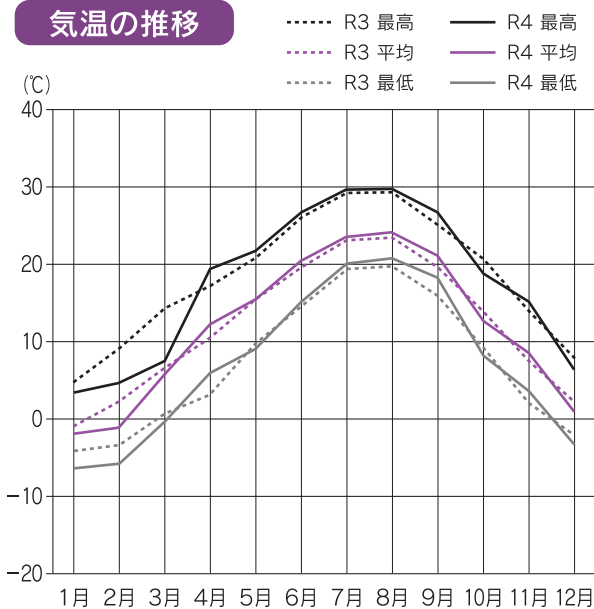
自然

気象の概況

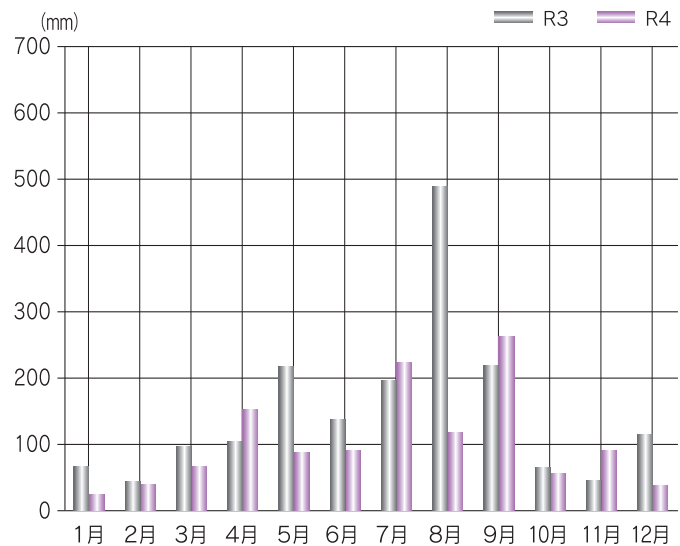
		1月	2月	3月	4月	5月	6月	7月	8月	9月	10月	11月	12月	年間平均	
令和3年	気温(℃)	平均	-0.1	2.2	6.9	10.1	15.4	19.6	23.3	23.5	19.6	14.0	7.4	2.3	12.0
		最高	4.8	8.8	14.2	17.2	21.5	26.1	29.4	29.3	25.2	20.5	13.8	7.8	
		最低	-4.0	-3.2	0.7	3.5	9.8	14.7	19.6	19.9	16.0	9.3	2.3	-2.3	
	降水量(mm)	59.5	41.0	98.5	103.5	220.0	138.0	199.0	489.5	222.5	63.0	45.0	114.5	149.5	
令和4年	気温(℃)	平均	-1.6	-1.1	5.6	12.3	15.2	20.2	23.9	24.3	21.3	12.7	8.4	1.1	11.9
		最高	3.6	4.4	12.6	19.6	22.2	26.9	29.6	29.8	26.8	18.7	15.0	6.7	
		最低	-6.5	-6.1	-0.3	5.9	9.1	15.0	20.0	20.6	17.9	8.1	3.6	-3.3	
	降水量(mm)	23.0	36.0	69.0	151.5	92.5	91.5	224.5	121.5	263.5	55.0	90.0	36.5	104.5	

資料：気象庁

気温の推移

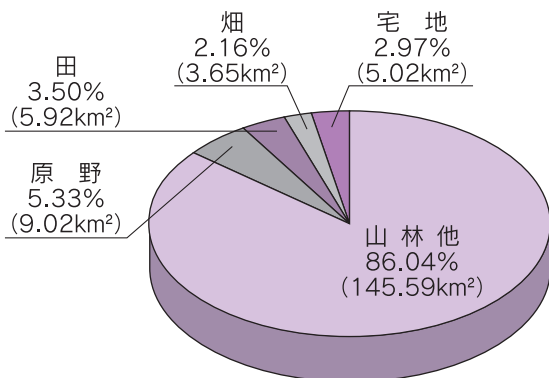


年間降水量の推移



地目別土地面積割合

令和4年1月1日現在



総面積 169.20km²

(令和4年1月1日現在)

※山林には保安林含む

課税台帳登録土地

令和4年1月1日現在

種類別	面積(km ²)	評価額(千円)	km ² 当たり価格(千円)
総数	169.20	40,977,060	242,181
課税対象地	総数	47.62	40,977,060
	田	5.92	862,466
	畑	3.65	263,486
	宅地	4.68	36,351,887
	山林	26.95	380,585
	原野	5.46	56,057
その他	0.96	3,062,579	
非課税地	121.58	0	0

資料：住民税務課

人口

世帯数と人口

(単位:人)

年次	世帯数(戸)	人口			総人口指数 (昭和45年を100)	世帯人口 人/世帯	男女百分比 男/女	人口密度 人/km ²
		総数	男	女				
明治 32. 10. 1	2,424	13,612	7,132	6,480	61	5.6	110	80
大正 9. 10. 1国勢	4,021	21,914	9,805	12,109	98	5.4	80	129
昭和 5. 10. 1国勢	4,143	23,025	10,218	12,807	103	5.6	79	135
昭和 10. 10. 1国勢	4,150	21,525	10,069	11,456	96	5.2	88	126
昭和 15. 10. 1国勢	4,089	20,842	9,912	10,930	93	5.1	91	122
昭和 22. 10. 1国勢	4,779	24,294	11,734	12,560	109	5.1	93	143
昭和 25. 10. 1国勢	4,809	24,146	11,841	12,305	108	5.0	96	142
昭和 30. 10. 1国勢	4,830	23,140	11,334	11,806	104	4.8	96	136
昭和 35. 10. 1国勢	4,931	22,419	10,807	11,612	100	4.5	93	133
昭和 40. 10. 1国勢	5,181	22,263	10,661	11,602	100	4.3	92	132
昭和 45. 10. 1国勢	5,594	22,351	10,732	11,619	100	4.0	92	132
昭和 50. 10. 1国勢	6,050	23,269	11,252	12,017	104	3.8	93	138
昭和 55. 10. 1国勢	6,442	23,894	11,652	12,242	107	3.7	95	141
昭和 60. 10. 1国勢	6,629	23,935	11,602	12,333	107	3.6	94	142
平成 2. 10. 1国勢	7,062	23,901	11,509	12,392	107	3.4	93	141
平成 7. 10. 1国勢	7,174	23,193	11,263	11,930	104	3.2	94	137
平成 12. 10. 1国勢	7,195	22,407	10,900	11,507	100	3.1	95	133
平成 17. 10. 1国勢	7,308	21,801	10,613	11,188	98	3.0	95	129
平成 22. 10. 1国勢	7,356	20,909	10,166	10,743	94	2.8	95	124
平成 27. 10. 1国勢	7,343	19,770	9,657	10,113	88	2.7	95	117
令和 2. 10. 1国勢	7,258	18,555	9,016	9,539	83	2.6	95	110

※外国人を含む

資料: 国勢調査

人口動態

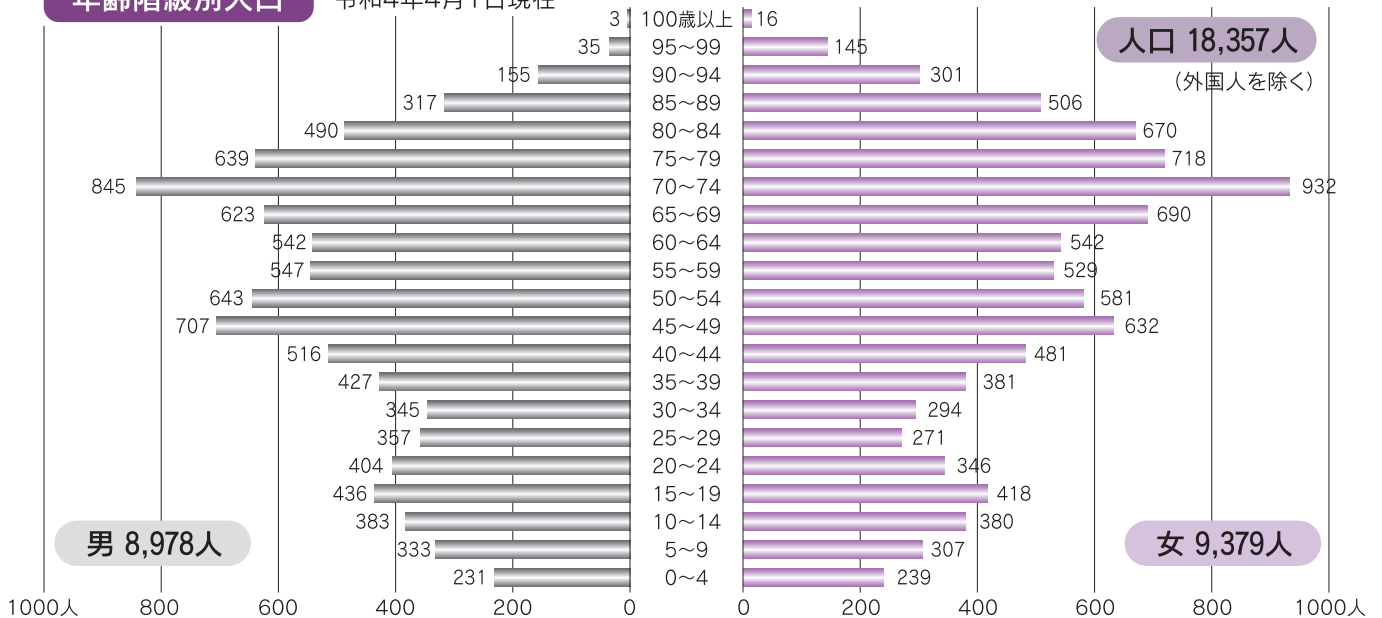
(単位:人・件)

年次	出生	死亡	自然 増減	転入			転出			その他	社会 増減	婚姻 件数	離婚 件数
				総数	県内	県外	総数	県内	県外				
平成30年	111	242	△ 131	610	347	263	668	417	251	△ 5	△ 63	65	20
令和元年	93	265	△ 172	553	352	201	684	427	257	10	△ 121	53	25
令和2年	92	294	△ 202	483	331	152	537	308	229	△ 3	△ 57	53	25
令和3年	75	282	△ 207	491	323	168	555	340	215	△ 6	△ 70	58	27
令和4年	82	325	△ 243	567	353	214	573	347	226	△ 3	△ 9	45	18

資料: 毎月人口異動調査(県企画部)

年齢階級別人口

令和4年4月1日現在



資料: 住民移動統計表

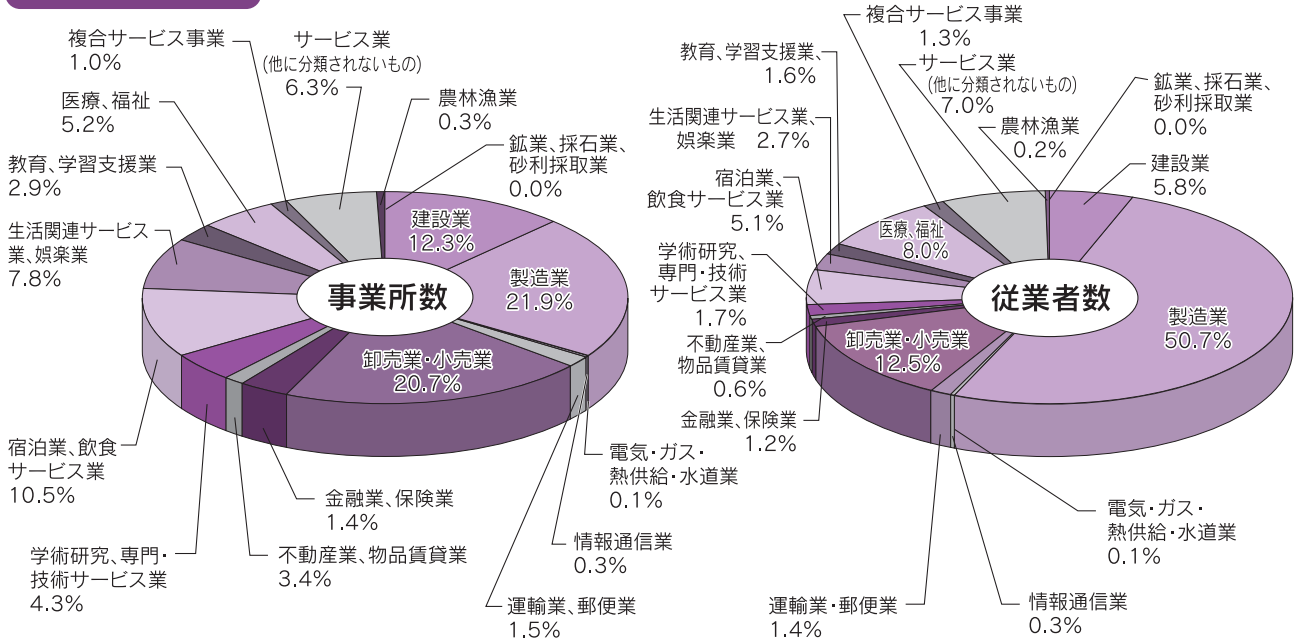
産 業

産業分類別事業所数・従業者数 [民営]

産業大分類	平成26年		平成28年	
	事業所数	従業者数	事業所数	従業者数
全産業	965	8,809	863	7,640
農林漁業	5	21	3	18
鉱業、採石業、砂利採取業	—	—	—	—
建設業	112	497	106	443
製造業	209	4,019	189	3,872
電気・ガス・熱供給・水道業	2	22	1	—
情報通信業	5	11	3	8
運輸業・郵便業	13	194	13	109
卸売業、小売業	198	1,110	179	956
金融業、保険業	14	100	12	88
不動産業・物品賃貸業	29	48	29	45
学術研究、専門・技術サービス業	41	145	37	127
宿泊業、飲食サービス業	97	530	91	390
生活関連サービス業、娯楽業	71	195	67	209
教育、学習支援業	38	401	25	126
医療、福祉	61	855	45	611
複合サービス事業	9	86	9	103
サービス業(他に分類されないもの)	61	575	54	535

平成26年資料：経済センサス基礎調査
平成28年資料：経済センサス活動調査

事業所の状況



農家数と経営耕地面積

各年2月1日現在

年次	農家数総数(戸)	経営耕地面積総数(a)
平成22年	1,303	47,419
平成27年	1,147	41,473
令和2年	1,002	41,961

※令和2年度より調査方法が変更されました

資料：農林業センサス

経営耕地面積規模別経営体数

各年2月1日現在（単位：経営体）

年次	経営耕地なし	30a未満	30a～50a	50a～1ha	1ha～1.5ha	1.5ha～2ha	2ha～3ha	3ha以上	計
平成22年	4	—	163	174	44	7	8	13	413
平成27年	2	2	132	127	29	12	7	6	317
令和2年	3	6	93	111	27	7	7	8	262

資料：農林業センサス

農業産出額(推計)

(単位：千万円)

年次	項目別 農業産出額	内訳									畜産	内訳					加工農産物
		米	麦類	雑穀・豆類	いも類	野菜	果実	工芸農作物	苗木等種苗その他	花き		肉牛	乳用牛	豚	鶏	その他畜産	
平成28年	71	40	0	1	1	11	8	0	0	2	7	1	7	—	—	—	—
平成29年	73	42	0	1	1	11	9	0	0	2	7	1	6	—	—	—	—
平成30年	74	41	0	2	1	12	9	0	0	2	7	0	6	—	—	—	—
令和元年	78	42	0	2	1	8	9	0	0	0	10	0	10	—	0	0	—
令和2年	74	37	0	2	1	9	10	0	×	×	10	0	9	—	0	0	—

資料：農林水産省

商業の概要

年次	商店数	従業者数(人)			商品販売額 (万円)	商品手持額 (万円)	売場面積 (m ²)
		総数	男	女			
昭和63年	336	1,197	652	545	2,193,028	199,547	15,559
平成3年	362	1,333	785	548	2,786,988	233,074	16,500
平成6年	338	1,182	572	610	2,562,463	207,359	17,992
平成9年	295	967	489	478	2,256,159	188,549	15,748
平成11年	300	1,264	—	—	2,238,000	—	—
平成14年	264	1,159	515	644	2,480,342	164,467	26,453
平成16年	258	1,124	—	—	1,933,500	—	19,335
平成19年	231	1,039	477	562	2,393,226	148,014	17,134
平成24年	161	756	369	387	2,453,774	143,518	12,946
平成26年	169	882	410	472	2,589,742	—	16,655
平成28年	160	864	—	—	2,918,000	—	14,170

平成28年内訳	卸売業計		24	121	—	—	16,929	—	—
	小売業計		136	743	—	—	12,251,000	—	14,170
	小売業	各種商品小売業	—	—	—	—	—	—	—
		織物・衣服・身のまわり品小売業	16	42	—	—	456,000	—	2,662
		飲食物品小売業	38	374	—	—	4,957,000	—	6,257
		機械器具小売業	14	59	—	—	2,354,000	—	368
		その他の小売業	63	251	—	—	4,156,000	—	4,883
		無店舗小売業	5	17	—	—	328,000	—	—

※ 平成11年・16年は、簡易調査

※ 平成24,28年は、経済センサスー活動調査

※ 平成26年は、経済センサスー基礎調査

資料：商業統計、経済センサス

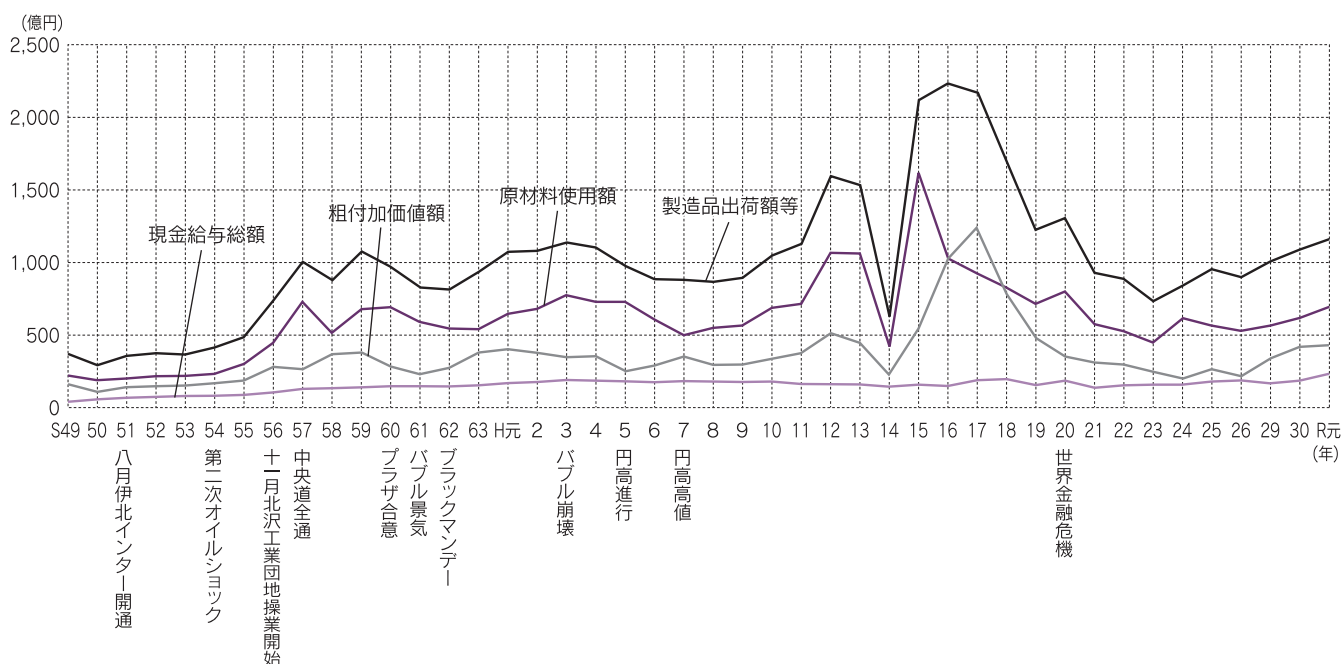
工業の概要

年次	事業所数			従業者 総数	現金給与総額 (万円)	原材料使用額等 (万円)	製造品出荷額等 (万円)	粗付加価値額 (万円)
	総数	法人	個人					
平成25年	94	84	10	4,089	1,947,776	5,565,379	8,452,796	2,783,796
平成26年	94	85	9	4,007	2,003,442	5,414,904	8,272,102	2,701,204
平成29年	91	83	8	4,675	2,053,799	5,937,880	10,060,938	3,833,842
平成30年	87	80	7	4,711	2,132,465	6,385,128	11,140,633	4,459,824
令和元年	84	77	7	4,763	2,381,443	6,964,906	11,627,030	4,378,280

令和元年内訳	食料	3	2	1	242	87,528	287,163	388,598	118,815
	飲料	1	1	—	25	×	×	×	×
	木材	1	1	—	5	×	×	×	×
	紙・パルプ	2	2	—	14	×	×	×	×
	印刷	5	4	1	53	11,592	35,840	53,087	27,167
	化学	4	4	—	184	66,571	702,566	1,191,888	486,408
	プラスチック	4	4	—	84	42,681	69,474	86,894	51,351
	窯業	1	1	—	17	×	×	×	×
	非鉄	8	6	2	101	33,328	96,676	138,183	64,925
	金属	13	12	1	287	132,724	469,863	451,216	203,400
	はん用機械	8	8	—	445	285,197	911,058	1,185,109	345,153
	生産用機械	9	9	—	150	66,234	76,629	158,303	115,290
	業務用機械	10	9	1	1,666	964,104	2,469,105	3,612,392	1,783,226
	電子	2	2	—	525	×	×	×	×
	電気	2	2	—	180	×	×	×	×
	情報	1	1	—	11	×	×	×	×
輸送	7	6	1	663	335,492	1,553,645	2,353,267	893,906	
その他	3	3	—	111	32,885	48,258	86,452	35,556	

資料：令和元年工業統計調査

工業出荷額等の推移



教育・文化

学校の状況

各年5月1日現在(単位:校・人)

年次	幼稚園			小学校			中学校			高等学校			短期大学		
	園数	園児	教員	学校	児童	教員	学校	生徒	教員	学校	生徒	教員	学校	生徒	教員
平成30年	1	77	5	5	1,022	86	1	465	34	2	503	54	1	249	52
令和元年	1	81	13	5	974	89	1	469	37	2	442	49	1	265	48
令和2年	1	66	9	5	955	84	1	469	36	2	465	56	1	229	45
令和3年	1	50	12	5	935	87	1	457	37	2	423	56	1	221	44
令和4年	1	46	16	5	882	87	1	440	38	2	399	55	1	218	47

※教員数(兼務含む)

資料: 学校基本調査

主な教育・文化施設の利用状況

(単位:人)

年度	辰野図書館		小野図書館		辰野町民会館	辰野美術館
	貸出利用者数	入館者数	貸出利用者数	入館者数		
平成29年	21,953	64,940	371	1,677	60,591	7,492
平成30年	20,579	71,664	687	1,442	54,132	8,476
令和元年	17,633	57,737	578	1,384	48,322	6,028
令和2年	17,828	34,333	—	—	25,630	5,105
令和3年	19,325	37,129	—	—	24,076	5,089

資料: 教育委員会

主な体育施設の利用状況

(単位:人)

年度	屋外体育施設			屋内体育施設				学校体育施設
	野球場	テニスコート	陸上競技場	町民体育館	社会体育館	武道館	ほたるドーム	
平成29年	8,829	30,523	5,723	16,968	8,810	6,433	15,329	25,169
平成30年	6,860	34,940	3,142	16,837	8,288	6,577	12,279	29,940
令和元年	11,546	27,779	7,226	21,983	9,220	6,737	13,546	26,592
令和2年	5,571	27,482	3,494	13,423	8,231	3,808	12,385	19,847
令和3年	7,983	23,567	3,479	13,902	6,972	3,254	8,884	18,279

資料: 教育委員会

図書館分類別蔵書数

令和4年3月31日現在(単位:冊)

分類	辰野図書館		
	一般書	児童書	計
総記	2,617	277	2,894
哲学	1,358	202	1,560
歴史	4,778	1,097	5,875
社会科学	5,057	1,299	6,356
自然科学	2,753	2,361	5,114
技術	2,258	768	3,026
産業	1,278	587	1,865
芸術	4,116	1,014	5,130
言語	568	245	813
文学	16,332	6,131	22,463
絵本		8,469	8,469
紙芝居		503	503
地域資料	3,075		3,075
郷土	(内数4015)	(内数14)	0
レファレンス	(内数1663)	(内数21)	0
児童書		1,112	1,112
合計	44,190	24,065	68,255

資料: 辰野図書館

観光・文化財

観光と文化財

ほたるの松尾峡 松尾峡一帯は、ゲンジボタルの発生地として知られ、県の天然記念物に指定されている。発生最盛期の6月中旬には、町をあげてのほたる祭りが盛大に開催され賑わう。ホタル保護を目的にほたる童謡公園の整備も進み、毎年約10万人の観望客が訪れる。また、辰野のホタルは環境省「ふるさといきものの里百選」にも選ばれている。

横川峡と蛇石 横川川は中央アルプス最北端の経ヶ岳を源とし、上流部は深い渓谷をなしている。「三級の滝」などの名勝が数多く、春は新緑、夏は清流、秋は紅葉、冬は雪景色と、四季を通じて訪れる人を楽しませてくれる。特に、川底に横たわる岩脈に白い石英脈の縞模様が入り大蛇の蛇腹の斑紋を連想させる「蛇石」には訪れる人も多い。平成27年9月に、「新日本歩く道紀行100選森の道」に認定された。

小野のシダレグリ自生地 小野の国道から、塩嶺王城パークラインを東に約3kmほど登った天狗原一帯にシダレグリの古木が純林を形成している。約1,000本のシダレグリが枝を垂れ、その姿は天下の奇観といわれ、大正9年に国の天然記念物に指定された。昭和39年には一帯が塩嶺王城県立公園に指定され、近年は周辺に観光施設が整備され、「しだれ栗森林公園」として人々に親しまれている。

荒神山ため池（たつの海） 昭和44年に東天竜水路の水不足を補うために、荒神山の小高い丘の上に築造された農業用の温水ため池で、周辺には6種類、約800本の桜が植えられ、桜の名所として町民の憩いの場となっている。平成22年3月に農林水産省農村振興局のため池百選に選定された。

上島の木造十一面観音立像 鎌倉末期に活躍した善光寺仏師妙海の最高傑作。カヤ材の素地に緻密なノミ跡が清々しい。胎内から文書、仏舎利、御土砂、爪十片が発見され、昭和9年に旧国宝保存法に基づいて国宝、戦後は文化財保護法の制定に伴い重要文化財に指定され、現在は保護のため上島観音堂の保存庫内に安置されている。

薬王寺の木造薬師如来坐像 北大出の薬王寺には、藤原時代末期の作である本尊と前立の2体の薬師如来坐像が伝存している。2体とも古い様式をみせるヒノキの寄木造で、地方における造像の作例として貴重である。平成3年、ともに県宝に指定された。

矢彦神社と社叢 信濃国二之宮として古くから信仰を集め、毎年10月の例祭のほか、卯と酉年には御柱際が行われる。拝殿と回廊・神楽殿は立川流の建築で、昭和62年に勅使殿を含めた5棟が県宝指定されている。また、隣接する小野神社にまたがる広大な社叢は県の天然記念物で、古代の平地林の様相を今に伝える。

土偶（仮面付土偶） 昭和10年に西天竜水路新設による開田に際して、泉水遺跡から出土した。顔に仮面をつけたような表現が特徴で、妊娠した女性を表現していると考えられる。昭和54年に県宝に指定された。

たつのパークホテル利用状況

(単位:人)

年度	宿泊客	日帰り客	日帰り入浴客	レストラン利用客	合計
平成29年	13,908	13,914	37,421	10,002	75,245
平成30年	13,727	12,673	36,591	10,523	73,514
令和元年	13,158	12,307	36,473	9,060	70,998
令和2年	5,240	2,186	19,560	4,407	31,393
令和3年	8,951	3,167	23,240	5,837	41,195

資料：たつのパークホテル

湯にいくセンター利用状況

(単位:人)

年度	計
平成29年	71,297
平成30年	69,536
令和元年	69,983
令和2年	53,177
令和3年	60,751

資料：湯にいくセンター

かやぶきの館利用状況

(単位:人)

年度	宿泊客	日帰り客	入浴客数	合計
平成29年	5,096	5,104	31,663	41,863
平成30年	4,611	4,159	28,233	37,003
令和元年	2,031	3,027	24,213	29,271
令和2年	1,505	545	22,485	24,535
令和3年	1,784	4,309	29,861	35,954

資料：かやぶきの館

しだれ栗森林公園利用状況

(単位:人)

年度	キャンプ場	パターゴルフ場
平成30年	7,863	1,398
令和元年	10,852	1,313
令和2年	6,984	1,038
令和3年	8,630	1,142
令和4年	9,394	1,159

資料：しだれ栗森林公園

ホタル目撃状況

(単位:匹・人)

年度	ホタル目撃数※	ほたる祭り観光客数
平成30年	6,773	120,000
令和元年	5,710	102,000
令和2年	2,075	中止
令和3年	16,200	2,700
令和4年	12,900	5,300

※最高発生日のホタル目撃数(松尾峡)
資料：産業振興課

資料：ほたる祭り
実行委員会

横川峡利用状況

(単位:人)

年度	横川峡利用者数
平成30年	63,600
令和元年	53,800
令和2年	33,200
令和3年	44,600
令和4年	59,900

資料：産業振興課

社会福祉

保育園の状況

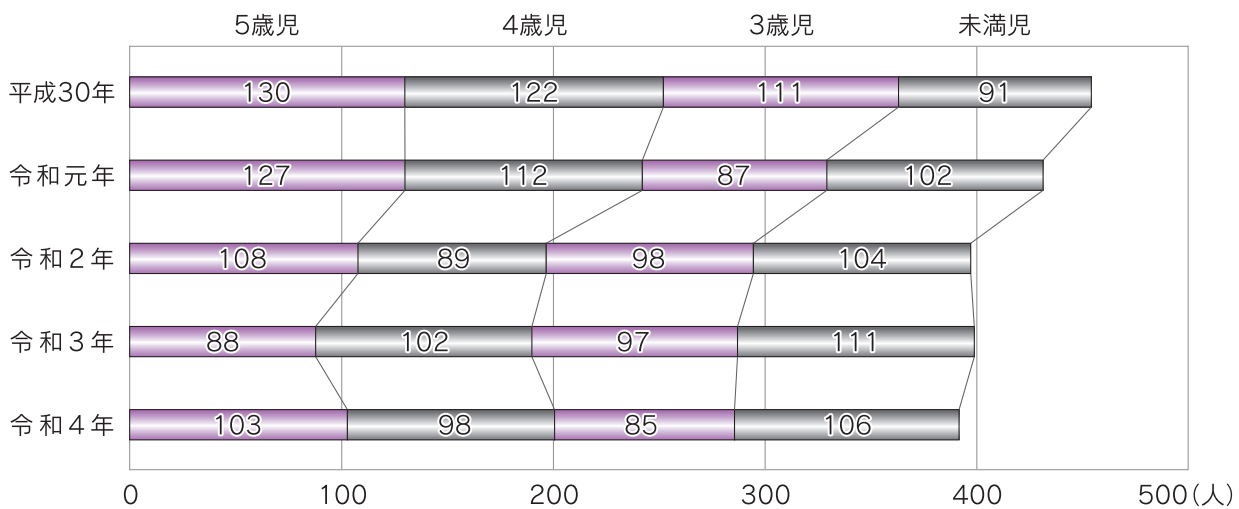
各年4月1日現在 (単位:人)

年次	保育園数	職員数				定員	入園人員				
		総数	園長	保育士	その他		総数	5歳児	4歳児	3歳児	3歳未満児
平成30年	6	52	7	45	0	585	454	130	122	111	91
令和元年	6	48	7	41	0	585	428	127	112	87	102
令和2年	6	49	7	42	0	585	399	108	89	98	104
令和3年	6	55	7	48	0	585	398	88	102	97	111
令和4年	6	56	7	49	0	585	392	103	98	85	106

※園長については、子育て支援センター所長を含む

資料: 子育て応援課

保育児の推移



資料: 子育て応援課

生活保護状況の推移

年度	生活保護 ※1		種類別保護人員(人) ※2					年間保護開廃件数	
	実世帯数	実人員	生活	住宅	教育	医療	その他	開始	廃止
平成29年	61	85	71	59	8	72	14	7	9
平成30年	56	74	61	53	4	62	13	6	1
令和元年	53	64	55	41	2	60	11	7	10
令和2年	52	68	66	66	2	47	7	10	9
令和3年	60	76	68	77	12	66	6	11	5

(※1、※2 については各年3月31日現在) 資料: 保健福祉課(福祉事務所)

民生児童委員

各年12月1日現在

年度	民生児童委員数(人)		
	総数	男	女
平成30年	56	27	29
令和元年	51	24	27
令和2年	56	27	29
令和3年	56	27	29
令和4年	56	24	32

資料: 保健福祉課

子育て支援センター「ちびっこ愛ランド」利用状況

年度	利用者数(組)
平成29年	5,330
平成30年	4,631
令和元年	4,245
令和2年	4,132
令和3年	3,364

資料: 子育て応援課

国民健康保険の給付状況

(単位：千円)

年 度	被保険者			療養の給付			療養費	
	世帯(戸)	人員(人)	総人口対比(%)	件数	金額	1件当たり(円)	件数	金額
平成29年	2,859	4,596	23.26	76,930	1,300,672	16,907	1,680	11,110
平成30年	2,764	4,368	22.31	75,400	1,252,309	16,609	1,604	9,970
令和元年	2,658	4,107	21.28	73,006	1,315,617	18,021	1,412	8,929
令和2年	2,668	4,064	21.35	67,135	1,142,985	17,025	1,330	8,115
令和3年	2,571	3,886	20.71	69,576	1,139,369	16,376	1,592	9,089

年 度	高額療養費		出産育児一時金		葬祭費	
	件数	金額	件数	金額	件数	金額
平成29年	3,286	185,831	11	4,620	26	1,300
平成30年	3,120	183,112	11	4,604	33	1,650
令和元年	3,193	202,978	10	4,184	44	2,200
令和2年	2,925	174,281	7	2,940	31	1,550
令和3年	2,911	159,157	11	4,604	25	1,250

資料：住民税務課
(国民健康保険年報)

国民年金受給状況

(単位：人・千円)

年 度	適用別被保険者			種別	受給者及び金額					
	第1号	第3号	合計		老齢年金		障害年金		遺族年金	
					件数	金額	件数	金額	件数	金額
平成29年	1,714	913	2,627	拠出福祉	6,580	4,779,822	298	255,301	61	46,421
平成30年	1,671	857	2,528	拠出福祉	6,675	4,852,257	308	263,140	53	40,175
令和元年	1,617	811	2,428	拠出福祉	6,742	4,907,537	308	264,112	48	37,083
令和2年	1,648	732	2,380	拠出福祉	6,755	4,928,584	320	273,477	36	27,617
令和3年	1,599	681	2,280	拠出福祉	6,776	4,933,053	322	273,979	27	19,962

資料：住民税務課(国民年金事業年報)

介護保険の状況

各年3月31日現在

年 度	第1号被保険者数(人)	認定者数(人)	保険給付費(千円)
平成29年	7,083	1,015	1,675,175
平成30年	7,154	1,055	1,744,103
令和元年	7,145	1,093	1,819,930
令和2年	7,106	1,127	1,912,059
令和3年	7,103	1,109	1,914,914

資料：保健福祉課

老人福祉センター利用状況

年 度	利用日数(日)	利用者数(人)		
		老人	一般	計
平成29年	343	13,591	2,758	16,349
平成30年	320	12,800	1,320	14,120
令和元年	306	12,326	1,913	14,239
令和2年	268	6,778	1,553	8,331
令和3年	234	6,441	1,883	8,324

資料：老人福祉センター

地域活動支援センター利用状況

各年4月1日現在

年 度	利用者数(人)		
	定 員	現 数	
		男	女
平成30年	20	11	5
令和元年	20	10	6
令和2年	20	10	6
令和3年	20	7	5
令和4年	20	6	5

資料：地域活動支援センター

保 健 ・ 衛 生

水道施設の状況

令和4年3月31日現在

施設区分	箇所数	給水戸数(戸)	給水人口(人)
上水道	10	7,553	18,727

資料：建設水道課(決算統計)

上水道の概要

各年3月31日現在

区分	年次	平成30年	令和元年	令和2年	令和3年	令和4年
配水能力 (m ³ /日)		9,500	9,500	9,500	9,975	9,975
1日最大配水量 (m ³)		7,823	7,217	6,889	7,137	6,898
1日平均配水量 (m ³)		6,323	6,114	5,898	6,219	6,119
1人1日最大配水量 (ℓ)		420	391	378	376	368
1人1日平均配水量 (ℓ)		339	331	323	327	327
年間総配水量 A (千m ³)		2,308	2,232	2,159	2,270	2,234
年間有収水量 B (千m ³)		1,989	1,968	1,939	2,013	1,977
有収率 B/A (%)		86.2	88.2	89.8	88.7	88.5
供給単価 (円/m ³)		161	162	162	161	161
給水原価 (円/m ³)		179	149	157	147	148
導送配水管延長 (km)		199.8	203.7	204.8	221.6	221.1
消火栓設置数 (個)		503	504	504	610	610

資料：建設水道課(決算統計)

公共下水道の状況

各年3月31日現在

区分	年次	平成30年	令和元年	令和2年	令和3年	令和4年
計画面積 (ha)		878	878	866	866	866
認可面積 (ha)		756	756	780	780	780
供用開始面積 (ha)		752	755	755	756	756
供用区域内戸数 (戸)		6,859	6,940	6,879	6,819	6,779
供用区域内人口 (人)		17,395	17,334	17,051	16,861	16,613
汚水管延長 (km)		165	165	165	165	166

(小野特環・羽北特環含む)

資料：建設水道課(決算統計・水洗化率一覧)

農業集落排水の状況

各年3月31日現在

区分	年次	平成30年	令和元年	令和2年	令和3年	令和4年
計画面積 (ha)		85	85	85	85	85
認可面積 (ha)		85	85	85	85	85
供用開始面積 (ha)		85	85	85	85	85
供用区域内戸数 (戸)		629	594	587	578	568
供用区域内人口 (人)		1,622	1,597	1,545	1,501	1,488
汚水管延長 (km)		30	30	30	30	30

資料：建設水道課(決算統計・水洗化率一覧)

し尿処理状況

各年3月31日現在

年度	総収集量(kℓ)	処理用車両(台)
平成29年	1,734	4
平成30年	1,622	5
令和元年	1,639	5
令和2年	1,494	4
令和3年	1,456	4

資料：住民税務課(湖北衛生センター統計)

汚水処理人口普及率(%)

各年3月31日現在

区分	年次	平成30年	令和元年	令和2年	令和3年	令和4年
公共(小野特環、羽北特環含む)		88.0	88.5	88.3	88.6	88.5
農業集落排水		8.2	8.2	8.0	7.9	7.9
浄化槽		3.0	3.0	2.3	2.3	2.3
計		99.2	99.6	98.7	98.8	98.8

資料：建設水道課(生活排水処理状況等調査)

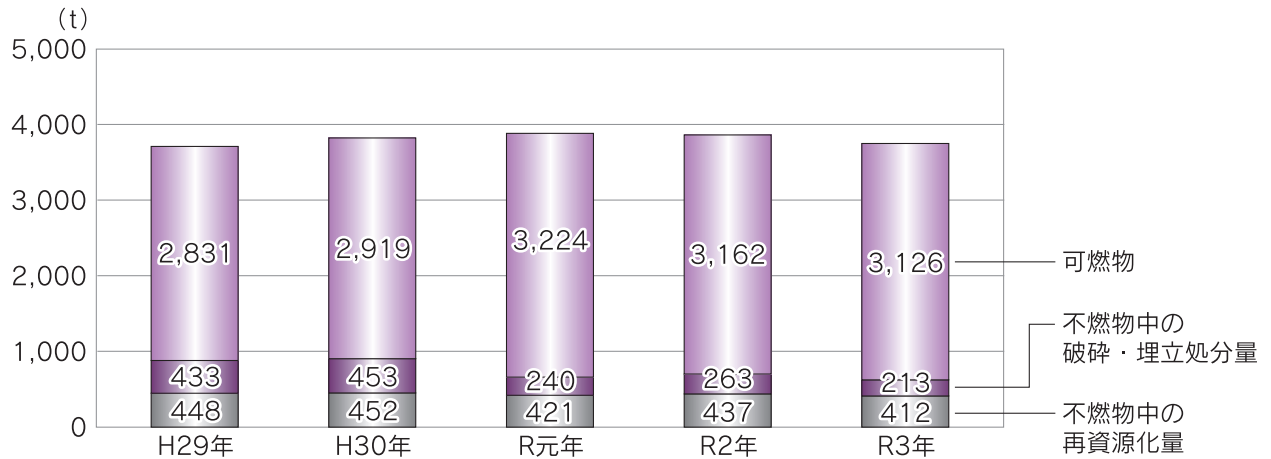
ごみ処理状況

各年3月31日現在(単位：t)

年度	可燃物		不燃物								古紙・布 〔分別収集による再資源化〕
	総排出量	総排出量	再資源化							破砕・埋立	
			容器包装類(分別収集)					その他金属	計		
			スチール缶	アルミ缶	ビン	ペットボトル	資源プラ				
平成29年	2,831	881	17	7	107	30	228	59	448	433	499
平成30年	2,919	905	17	9	105	27	226	68	452	453	373
令和元年	3,224	661	15	10	101	27	193	75	421	240	422
令和2年	3,162	700	16	12	97	28	193	91	437	263	446
令和3年	3,126	625	16	12	94	28	190	72	412	213	281

資料：一般廃棄物処理事業実態調査他

ごみ処理の推移



医療施設

各年4月1日現在

年次	一般病院		診療所			はり灸あんま マッサージ 施術所	柔道整復師 施術所
	病院数	病床数	一般	歯科	病床数		
平成30年	1	100	14	12	0	8	6
令和元年	1	100	14	11	0	9	7
令和2年	1	100	14	11	0	5	8
令和3年	1	100	13	11	0	5	8
令和4年	1	100	12	10	0	5	8

資料：伊那保健福祉事務所概要

死因別死亡者数

(単位：人)

年次	死亡総数	脳血管疾患	心臓疾患	悪性新生物	不慮の事故	老 衰	その他
平成30年	264	7	47	57	5	50	98
令和元年	265	16	49	48	6	46	100
令和2年	289	13	44	72	6	60	94
令和3年	256	14	45	50	6	54	87
令和4年	326	18	46	44	3	79	136

統計：保健福祉課(人口動態資料)

運輸・通信・住宅等

道路

各年4月1日現在（単位：km・％）

年次	町道			県道			国道		
	実延長	舗装道	舗装率	実延長	舗装道	舗装率	実延長	舗装道	舗装率
平成30年	485.3	274.1	56.4	36.6	36.6	100.0	11.9	11.9	100.0
令和元年	485.4	274.3	56.5	36.6	36.6	100.0	11.9	11.9	100.0
令和2年	485.6	274.6	56.6	36.6	36.6	100.0	11.9	11.9	100.0
令和3年	484.4	274.0	56.6	36.6	36.6	100.0	11.9	11.9	100.0
令和4年	486.2	276.4	56.8	38.0	38.0	100.0	11.9	11.9	100.0

資料：建設水道課（道路状況）

都市計画

各年10月1日現在（単位：km²・人）

年度	都市計画区域	用途地域指定区域	人口集中地区面積	人口集中地区人口
平成17年	76.87	4.181	1.59	5,117
平成22年			—	—
平成27年			—	—
令和2年			—	—

資料：国勢調査・建設水道課

JR駅乗車人員数

一日平均（単位：人）

年度	計	辰野駅	小野駅
平成29年	754	611	143
平成30年	707	576	131
令和元年	640	516	124
令和2年	483	385	98
令和3年	479	390	89

資料：東日本旅客鉄道(株)長野支社

自動車保有台数

各年4月1日現在（単位：台）

年次	総数	軽自動車			二輪車					小型特殊車		
		計	乗用	貨物	計	50ccまで	90ccまで	125ccまで	125cc以上	計	農耕用	その他
平成30年	10,882	8,797	5,839	2,958	1,381	606	87	92	601	704	657	47
令和元年	10,828	8,775	5,815	2,960	1,350	573	79	101	597	703	656	47
令和2年	10,800	8,777	5,819	2,958	1,321	540	77	110	594	702	657	45
令和3年	10,819	8,785	5,848	2,937	1,327	533	71	118	605	707	660	47
令和4年	10,884	8,827	5,905	2,922	1,348	522	72	127	627	709	660	49

資料：住民税務課

各年3月31日現在（単位：台）

年次	登録車総数	乗用車			貨物車	バス	特殊車
		計	普通車	小型車			
平成29年	8,568	7,615	3,379	4,236	715	24	214
平成30年	8,562	7,595	3,486	4,109	721	24	222
令和元年	8,488	7,513	3,570	3,943	718	24	233
令和2年	8,400	7,433	3,615	3,818	706	23	238
令和3年	8,275	7,295	3,609	3,686	722	22	236

資料：北陸信越運輸局 長野運輸支局

免許返納者数の推移

(単位：人)

年 度	返納者数
平成30年	80
令和元年	110
令和2年	99
令和3年	89
令和4年	93

※町内住民のみ

資料：伊那警察署

住居の状況

令和2年10月1日	住宅に住む一般世帯					その他の 一般住宅
	持ち家	公営住宅	民営借家	給与住宅	間 借	
世帯数（世帯）	6,002	273	636	139	52	142
世帯人員（人）	15,961	561	1,123	249	105	185
1世帯当たり人員（人）	2.66	2.05	1.77	1.79	2.02	1.30

資料：国勢調査

家屋台帳登録建物

令和4年1月1日	総 数	免税点以上の家屋				免税点未満及び 非課税家屋
		住 宅	事務所・店舗	工場・倉庫	その他	
棟 数（棟）	15,865	8,302	444	2,647	3,440	1,032
床 面 積（㎡）	1,899,746	1,141,158	126,036	414,204	115,996	102,352
評 価 総 額（千円）	36,954,168	22,181,409	4,869,499	8,412,644	1,437,593	53,023
㎡当たり評価額（円）	19,452	19,438	38,636	20,310	12,393	518

※事務所・店舗には銀行を含む

資料：住民税務課

※工場・倉庫には土蔵含む

治安・消防

刑法犯認知検挙状況

(単位：件)

年次	項目	計	凶悪犯	暴行	傷害	恐喝	窃盗	詐欺	横領	偽造	その他
平成30年	認知	39	0	3	2	0	20	1	0	0	13
	検挙	14	0	3	2	0	8	0	0	0	1
令和元年	認知	44	0	2	2	0	31	1	1	0	7
	検挙	12	0	2	2	0	9	0	0	0	1
令和2年	認知	88	0	1	2	0	70	2	2	0	0
	検挙	66	0	2	1	0	62	0	0	0	0
令和3年	認知	33	0	2	1	0	23	2	0	0	5
	検挙	16	0	2	0	0	10	0	2	0	2
令和4年	認知	27	0	1	1	0	16	3	1	0	5
	検挙	10	0	1	1	0	3	1	1	0	3

資料：伊那警察署

交通事故発生・死傷者数の推移

(単位：件・人)

年次	発生件数	死者	負傷者
平成30年	51	1	64
令和元年	35	1	43
令和2年	33	2	34
令和3年	37	0	43
令和4年	34	1	36

資料：伊那警察署

消防現有勢力

各年4月1日現在

年度	上伊那広域消防 辰野消防署							消防団					
	職員数	保有車両(台)						団数	分団数	団員数(人)	自動車ポンプ(台)	小型動力ポンプ(台)	積載車(台)
		水槽付ポンプ車	ポンプ車	指令車	救急車	救助工作車	その他						
平成30年	25	1	1	1	2	1	2	1	9	493	6	22	12
令和元年	25	1	1	1	2	1	2	1	9	481	6	22	12
令和2年	25	1	1	1	2	1	2	1	9	483	6	22	12
令和3年	25	1	1	1	2	1	2	1	9	451	6	22	12
令和4年	25	1	1	1	2	1	2	1	9	424	6	22	12

資料：上伊那広域消防本部・総務課(消防機械台帳)

火災件数及び損害状況

(単位：損害=千円)

年次	火災件数					建物		林原野		車両		その他	爆発
	計	建物	林原野	車両	その他	損害額	面積(m ²)	損害額	面積(a)	損害額	台数	損害額	損害額
平成30年	8	2	1	2	3	5,126	256	5,481	350	0	2	2	-
令和元年	6	3	0	0	3	34,383	488	0	0	497	3	0	0
令和2年	10	3	1	0	6	5,905	418	0	1	1,226	1	0	0
令和3年	7	5	0	0	2	120,774	396	0	0	48	2	5	105,000
令和4年	8	7	0	1	0	17,571	600	0	0	0	0	0	0

資料：上伊那広域消防本部(消防年報)(令和4年：速報値)

行・財政

議会審議情報

年	招集回数		開議日数	議案件数	議案提出者内訳		議決内容					請願陳情件数	常任委員会議数
	定例	臨時			町長	議員	原案可決	修正可決	否決	継続審査	撤回		
平成29年	4	6	70	127	112	15	127	-	-	-	-	20	46
平成30年	4	5	71	123	111	12	123	-	-	-	-	17	38
令和元年	4	5	71	137	115	22	136	-	-	-	1	15	43
令和2年	4	4	73	137	124	13	137	-	-	-	-	17	47
令和3年	4	6	74	123	101	22	123	-	-	-	-	16	37

資料：議会事務局

職員数

各年4月1日現在（単位：人）

年	特別職								一般職						
	計	町長	副町長	教育長	選挙管理委員	農業委員	固定資産評価委員	監査委員	計	一般行政職	保育士・給食職	医師職	看護師・薬剤師・医療技術職	企業職	教育職
平成30年	19	1	1	1	4	7	3	2	336	92	53	5	113	43	30
令和元年	19	1	1	1	4	7	3	2	348	95	53	6	120	42	32
令和2年	19	1	1	1	4	7	3	2	352	100	52	5	124	39	32
令和3年	19	1	1	1	4	7	3	2	352	98	56	5	119	45	29
令和4年	19	1	1	1	4	7	3	2	362	102	57	5	121	47	30

※企業職：上水道・簡易水道・国保・病院(医療職除く)・その他の事業

資料：総務課

町税の状況

(単位：人・千円・%)

令和3年	納税義務者数	調定額			収入額および収率							
		総額	現年	滞納繰越	総額	率	現年	率	滞納	率		
合計	35,720	2,366,182	2,318,677	47,505	2,322,472	98.8	2,307,191	99.7	15,280	31.7		
普通税	町民税	小計	10,806	983,872	964,115	19,757	966,299	98.2	959,740	99.5	6,559	33.2
		個人分	10,267	881,076	862,980	18,096	864,591	98.1	858,605	99.5	5,986	33.1
		法人分	539	102,796	101,135	1,661	101,708	98.9	101,135	100	573	34.5
	固定資産税	小計	9,773	1,116,278	1,092,485	23,793	1,093,958	98.0	1,086,590	99.5	7,368	31.0
		固定資産税	9,770	1,108,268	1,084,475	23,793	1,085,948	98.0	1,078,580	99.5	7,368	31.0
		交・納付金	3	8,010	8,010	-	8,010	100	8,010	100	-	-
目的税	軽自動車税	10,725	79,476	76,762	2,714	76,813	96.6	75,843	98.8	969	35.7	
	町たばこ税	3	116,940	116,940	-	116,940	100	116,940	100	-	-	
都市計画税	4,336	55,932	54,691	1,241	54,778	97.9	54,394	99.5	384	30.9		
入湯税	2	13,684	13,684	-	13,684	100	13,684	100	-	-		

※1 軽自動車税の納税義務者数は課税台数で記入

※2 固定資産税・都市計画税は資産税係で管理（決算時点数値）

※3 法人税の納税義務者数は均等割の申告者数

資料：住民税務課

財政力状況

(単位：千円)

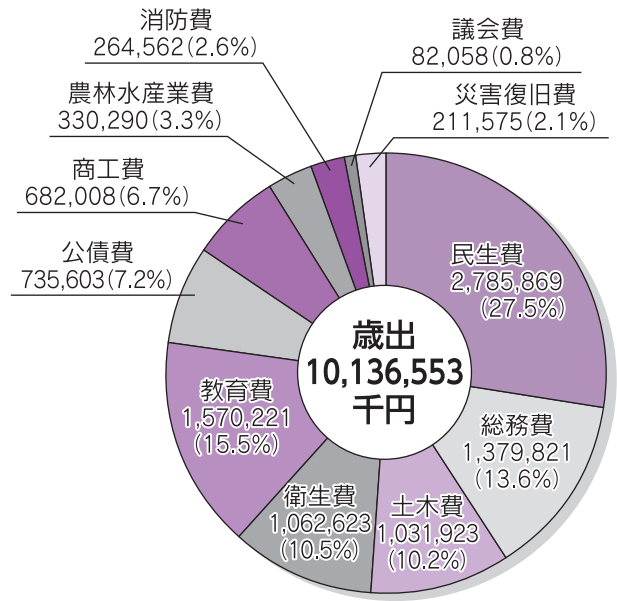
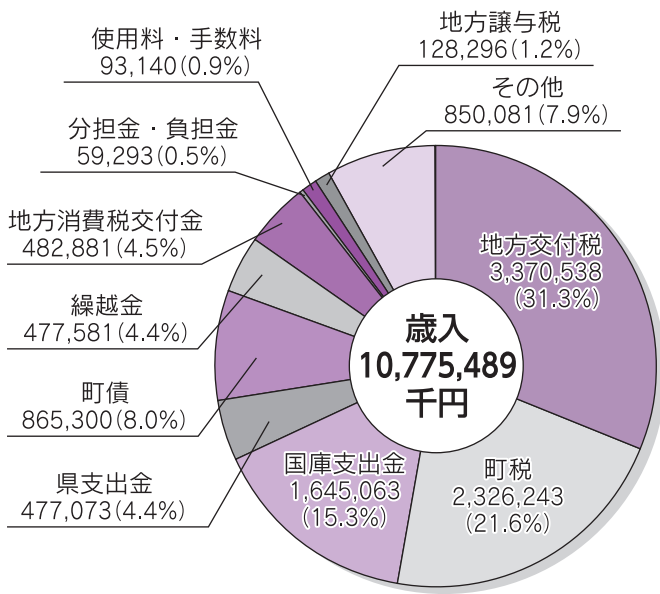
年度	基準財政需要額	基準財政収入額	財政力指数	標準財政規模
平成29年	4,756,496	2,268,770	0.47	5,702,413
平成30年	4,735,079	2,344,772	0.48	5,703,724
令和元年	4,821,753	2,392,785	0.49	5,686,089
令和2年	5,097,784	2,481,593	0.49	5,982,382
令和3年	5,305,059	2,321,638	0.47	6,224,379

※基準財政需要額及び基準財政収入額は、錯誤に係る額を除く

資料：まちづくり政策課

令和3年度一般会計決算

(単位：千円)



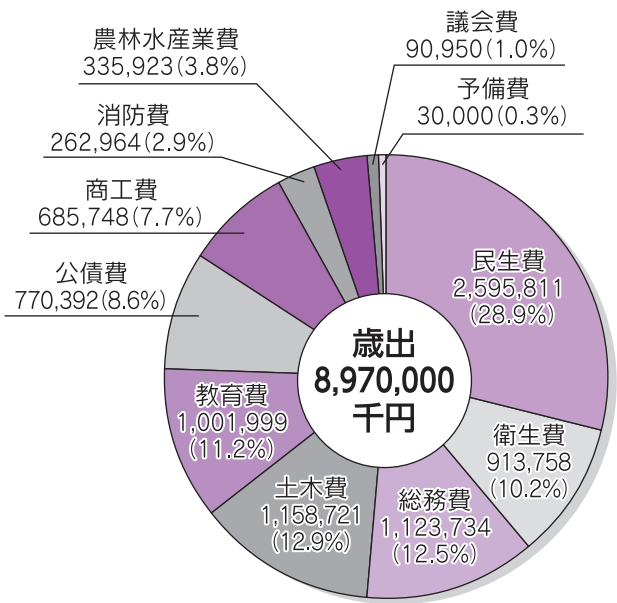
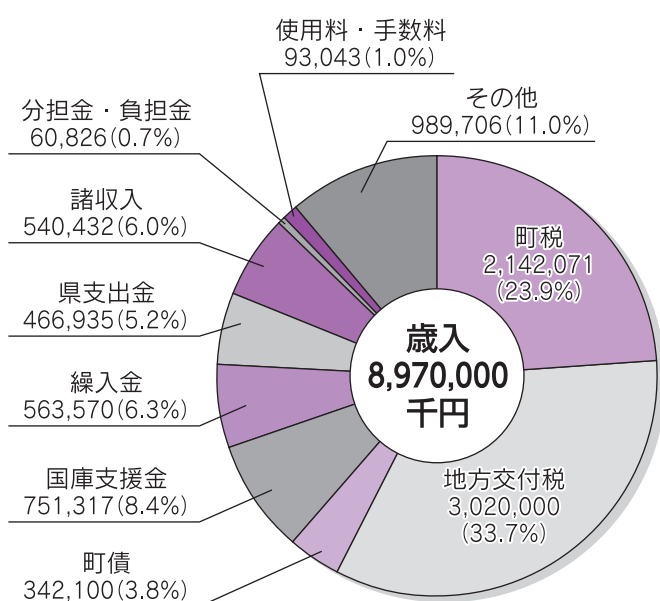
令和3年度特別会計決算

(単位：千円)

区分	歳入総額	歳出総額	実質収支
国民健康保険	1,818,756	1,817,477	1,279
国民健康保険診療所	4,655	4,278	377
後期高齢者医療	304,844	303,719	1,125
地域情報告知システム	16,480	14,294	2,186
介護保険	2,126,645	2,050,973	75,672
上水道事業	427,437	386,393	41,044
下水道事業	912,254	838,196	74,058
町立辰野病院事業	2,301,640	2,249,385	52,255

※町立辰野病院事業及び上水道事業・下水道事業は、収益的収支のみ（消費税抜き）

令和4年度一般会計予算



執行機関・議決機関

町三役

(令和5年4月1日現在)

町長	武居保男	副町長	山田勝己	教育長	宮澤和徳
----	------	-----	------	-----	------

町議会

(令和5年6月1日現在)

議長	舟橋秀仁	副議長	津谷彰
----	------	-----	-----

総務産業常任委員会

委員長	古村幹夫
副委員長	栗林俊彦
委員	吉澤光雄
〃	牛丸圭也
〃	向山光
〃	林政美
〃	舟橋秀仁

福祉教育常任委員会

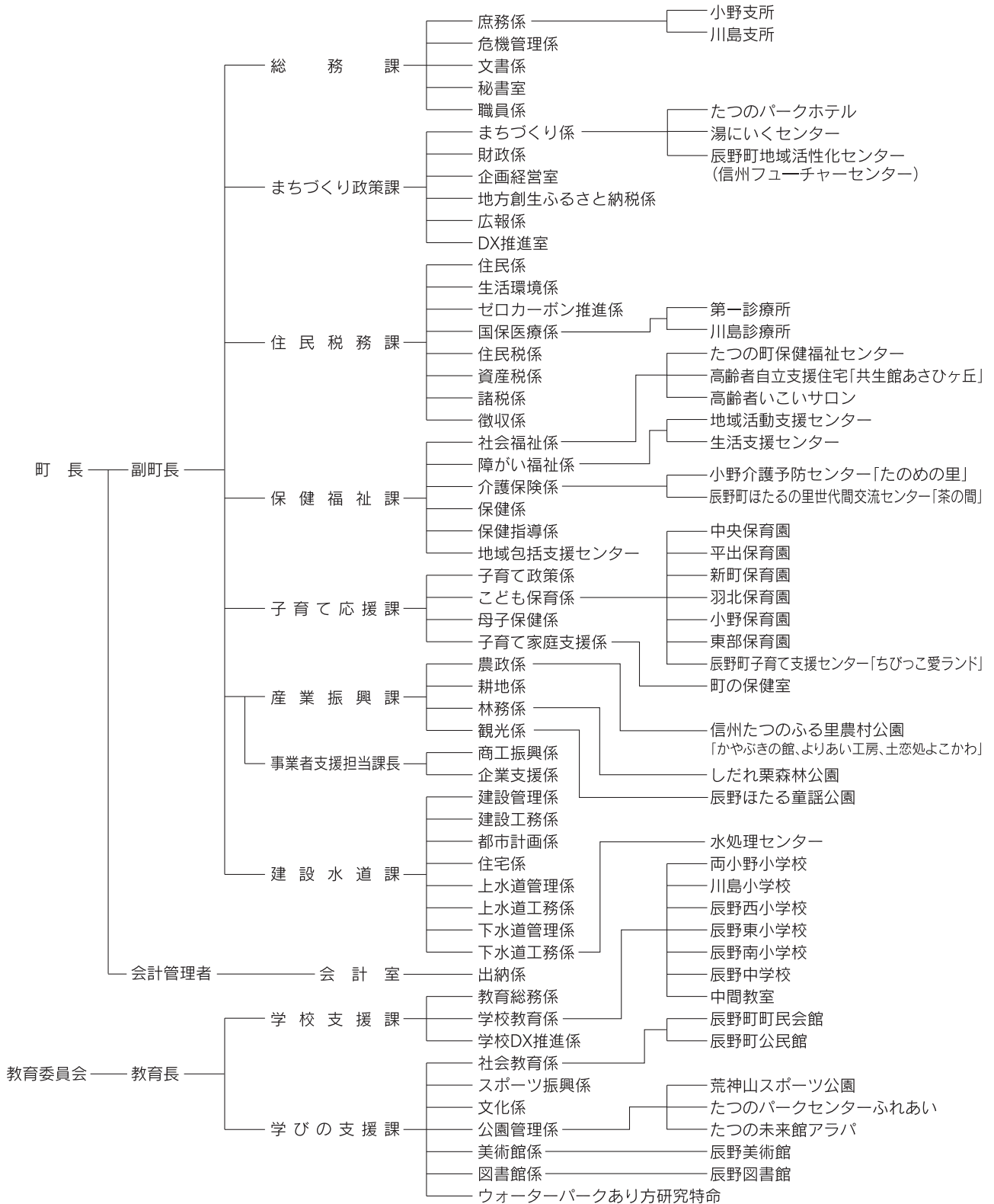
委員長	小林テル子
副委員長	高木智香
委員	松澤千代子
〃	小澤睦美
〃	本多慶司
〃	本田光陽
〃	津谷彰

議会運営委員会

委員長	松澤千代子
副委員長	吉澤光雄
委員	栗林俊彦
〃	本多慶司

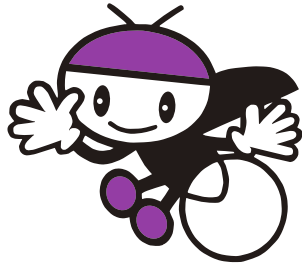
辰野町行政組織図

令和5年4月1日現在



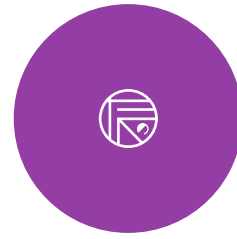
- 議会・監査事務局 ———— 庶務係
- 社会福祉協議会
- 選挙管理委員会 ———— 事務局(総務課内)
- 農業委員会 ———— 事務局(産業振興課内)
- 監査委員 ———— 事務局(議会事務局内)
- 固定資産評価審査委員会 ———— 事務局(総務課内)
- 行政事務連絡長会(区長会) ———— 事務局(総務課内)
- 土地開発公社 ———— 事務局(産業振興課内)
- 町立辰野病院 ———— 訪問介護ステーション
- 上伊那広域消防本部辰野消防署

辰野町イメージキャラクター



ぴっかりちゃん

ど真ん中口ゴマーク



Center of Japan

36° 00' 00" N 138° 00' 00" E

主要施設機関の名称位置

		電話
辰野町役場	中央	41-1111
・辰野町地域包括支援センター		41-1111
・辰野町乗合タクシー予約センター		43-2800
辰野町役場小野支所	小野	46-3588
上伊那広域消防辰野消防署	中央	41-0119 43-0119
辰野町民会館	中央	41-1681
辰野町立辰野図書館	中央	41-2574
辰野町広報センター(ほたるチャンネル)	中央	41-0579
辰野町老人福祉センター	宮木	41-4500
辰野町地域活動支援センター	宮木	41-5571
辰野町ボランティアセンター	宮木	41-5558
辰野町地域活性化センター(信州フューチャーセンター)	下辰野	43-3360
辰野町	中央	41-4091
・中央保育園	北大出	41-4092
・羽北保育園	新町	41-4095
・新町保育園	平出	41-4096
・小野保育園	小野	46-2132
・東部保育園	樋口	41-4098
辰野町子育て支援センター「ちびっこ愛ランド」	中央	43-3722
町の保健室		
町立辰野病院	上辰野	41-0238
辰野町訪問看護ステーション	上辰野	43-3308
辰野町高齢者自立支援住宅 「共生館あさひヶ丘」	赤羽	41-3900
辰野町生活支援センター	北大出	43-2644
小野介護予防センター「たのめの里」	小野	46-3588
辰野町ほたるの里世代間交流センター「茶の間」	下辰野	41-2180
辰野町高齢者能力活用センター 「たつのパークセンターふれあい」	樋口(荒神山公園内)	43-1000
荒神山スポーツ公園管理事務所		
たつの未来館アラバ	樋口(荒神山公園内)	41-2448
辰野町第一診療所	北大出	41-0471
辰野町川島診療所	川島	47-5230
辰野水処理センター	宮木	43-2790
小野水処理センター	小野	-
湖北衛生センター	上平出	41-3973
両小野小学校	小野	46-2024
川島小学校	川島	47-5005
辰野西小学校	宮木	41-0383
辰野東小学校	平出	41-0066
辰野南小学校	北大出	41-0169
辰野中学校	平出	41-0181
両小野中学校	塩尻市	46-2957
辰野町社会体育館	北大出	-

		電話
しだれ栗森林公園	小野	46-3774
土づくりセンター	小野	46-2600
町民体育館	樋口	43-1000
ほたるドーム	赤羽	(パークセンター) ふれあい
湯にいくセンター	樋口	41-5555
辰野美術館	樋口	43-0753
たつのパークホテル	樋口	41-2001
世代間交流施設 世界昆虫館	樋口	44-2615
信州たつのふる里農村公園 「かやぶきの館・よりあい工房・土恋処よこかわ」	川島	44-8888
長野県営総合射撃場	沢底	43-3322
伊那警察署	伊那市	(0265)72-0110
辰野町警部交番	宮木	41-0110
伊那警察署 ・小野駐在所	小野	46-2102
長野県辰野高等学校	宮木	41-0770
つくば開成学園高等学校	宮木	75-0581
信州豊南短期大学	中山	41-4411
聖ヨゼフ幼稚園	宮木	41-0633
辰野郵便局	平出	41-0250
川島郵便局	川島	47-5342
小野郵便局	小野	46-2049
辰野宮木郵便局	宮木	41-0982
羽場郵便局	羽場	41-0983
赤羽簡易郵便局	赤羽	43-1500
辰野中部簡易郵便局	中央	41-3838
辰野町商工会	中央	41-0258
辰野町農業振興センター	樋口	41-3624
JA上伊那 辰野支所	宮木	41-1333
八十二銀行 辰野支店	下辰野	41-1182
アルプス中央信用金庫 ・辰野支店 ・宮木支店	下辰野	41-0005 41-3481
長野県労働金庫伊那支店 伊北出張所	箕輪町	(0265)70-6880
JR東日本 ・辰野駅 ・信濃川島駅 ・小野駅	下辰野 上島 小野	050-2016-1600 お忘れ物 050-2016-1601 (JR東日本お問い合せセンター)
JR東海 ・羽場駅 ・伊那新町駅 ・宮木駅	羽場 新町 宮木	050-3772-3910 (JR東海テレフォンセンター)
たつの新聞社		41-0313
長野日報社辰野支局		41-0221
LCV辰野支局	中央	0120-123833
長野地方法務局伊那支局	伊那市	(0265)78-3462
伊那税務署	伊那市	(0265)72-2171

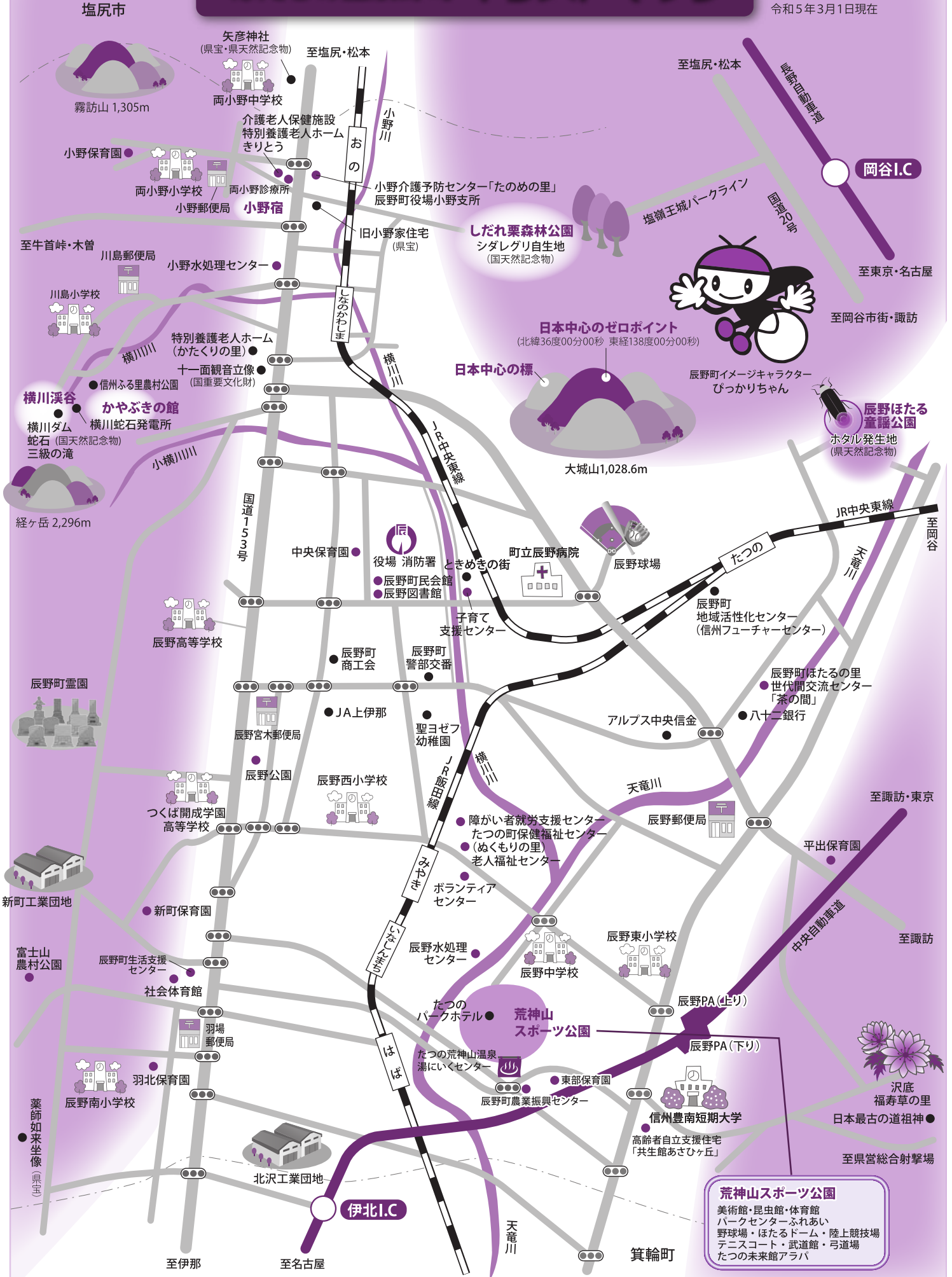
編集／辰野町役場まちづくり政策課
発行／辰野町

〒399-0493 長野県上伊那郡辰野町中央1番地
TEL 0266-41-1111 FAX 0266-41-3976
E-mail info@town.tatsuno.lg.jp
URL http://www.town.tatsuno.lg.jp/

写真／辰野町観光協会
発行年月日／令和5年
印刷／丸富印刷所

ほたるの里辰野町 イラストマップ

令和5年3月1日現在



塩尻市

岡谷I.C

至東京・名古屋

至岡谷市街・諏訪

至岡谷

至諏訪・東京

至諏訪

至県営総合射撃場

伊北I.C

至伊那

至名古屋

箕輪町

荒神山スポーツ公園
美術館・昆虫館・体育館
パークセンターふれあい
野球場・ほたるのドーム・陸上競技場
テニスコート・武道館・弓道場
たつの未来館アラバ

日本中心のゼロポイント
(北緯36度00分00秒 東経138度00分00秒)

日本中心の標

辰野ほたるの里
童謡公園
ホタル発生地
(県天然記念物)

辰野町イメージキャラクター
びっかりちゃん

大城山1,028.6m

霧訪山 1,305m

経ヶ岳 2,296m

富士山
農村公園

薬師如来坐像
(県宝)

北沢工業団地

至塩尻・松本

至牛首峠・木曾

横川溪谷

横川ダム

横川蛇石発電所

蛇石
(国天然記念物)
三級の滝

辰野町霊園

新町工業団地

富士山
農村公園

辰野南小学校

北沢工業団地

矢彦神社
(県宝・県天然記念物)

両小野中学校

介護老人保健施設
特別養護老人ホーム
きりとう

両小野小学校

両小野診療所

小野郵便局

特別養護老人ホーム
(かたくりの里)

十一面観音立像
(国重要文化財)

信州ふる里農村公園

川島郵便局

川島小学校

特別養護老人ホーム
(かたくりの里)

辰野高等学校

辰野町公園

つくば開成学園
高等学校

辰野町郵便局

辰野公園

辰野西小学校

辰野町生活支援
センター

社会体育館

羽場郵便局

羽北保育園

辰野南小学校

北沢工業団地

至塩尻・松本

小野川

おの

小野介護予防センター「たのめの里」
辰野町役場小野支所

旧小野家住宅
(県宝)

しだれ栗森林公園
シダレグリ自生地
(国天然記念物)

日本中心のゼロポイント
(北緯36度00分00秒 東経138度00分00秒)

日本中心の標

大城山1,028.6m

大城山1,028.6m

大城山1,028.6m

大城山1,028.6m

大城山1,028.6m

大城山1,028.6m

大城山1,028.6m

大城山1,028.6m

大城山1,028.6m

大城山1,028.6m

大城山1,028.6m

大城山1,028.6m

大城山1,028.6m

大城山1,028.6m

大城山1,028.6m

大城山1,028.6m

大城山1,028.6m

大城山1,028.6m

大城山1,028.6m

大城山1,028.6m

大城山1,028.6m