

# 辰野町学校施設長寿命化計画 (改訂版)

平成31年3月

令和8年3月

辰野町教育委員会



## 辰野町学校施設長寿命化計画：目次

|  |           |
|--|-----------|
| <b>第1章 学校施設長寿命化計画の背景・目的等</b> .....     | <b>1</b>  |
| 1 背景 .....                             | 1         |
| 2 目的 .....                             | 1         |
| 3 計画の概要 .....                          | 2         |
| (1) 計画期間.....                          | 2         |
| (2) 対象施設.....                          | 2         |
| (3) 計画の位置づけ.....                       | 2         |
| <b>第2章 学校施設の目指すべき姿</b> .....           | <b>3</b>  |
| 1 安全性 .....                            | 3         |
| 2 学習活動への適応性.....                       | 3         |
| 3 地域の拠点化.....                          | 3         |
| <b>第3章 学校施設の実態</b> .....               | <b>4</b>  |
| 1 本町における人口の動向 .....                    | 4         |
| 2 学校施設の運営状況・活用状況等の実態.....              | 5         |
| (1) 児童・生徒数及び学級数の推移 .....               | 5         |
| (2) 建物基本情報 .....                       | 6         |
| (3) 学校施設の配置状況 .....                    | 8         |
| (4) 施設関連経費の推移 .....                    | 9         |
| (5) 学校施設の保有量 .....                     | 10        |
| (6) 今後の維持・更新コスト（従来型） .....             | 11        |
| 3 構造躯体の健全性の把握 .....                    | 12        |
| (1) 試算上の区分 .....                       | 12        |
| (2) 劣化状況の評価方法 .....                    | 14        |
| 4 劣化状況の評価結果.....                       | 15        |
| (1) 構造躯体の劣化度の評価及び構造躯体以外の劣化状況等の評価 ..... | 15        |
| (2) 今後の維持・更新コスト（長寿命化型） .....           | 17        |
| <b>第4章 学校施設整備の基本的な方針等</b> .....        | <b>18</b> |
| 1 学校施設の規模・配置計画等の方針 .....               | 18        |
| 2 改修等の基本的な方針.....                      | 19        |
| 3 長寿命化の方針.....                         | 20        |
| (1) 長寿命化の基本的な方針 .....                  | 20        |
| (2) 目標耐用年数 .....                       | 21        |
| (3) 更新周期.....                          | 22        |
| <b>第5章 基本的な方針を踏まえた施設整備の水準等</b> .....   | <b>23</b> |
| 1 改修等の整備水準 .....                       | 23        |
| 2 維持管理の項目・手法等 .....                    | 26        |

|                                 |           |
|---------------------------------|-----------|
| <b>第6章 長寿命化の実施計画</b> .....      | <b>28</b> |
| 1 長寿命化の実施計画（中・長期計画） .....       | 28        |
| 2 優先順位の考え方 .....                | 28        |
| 3 今後の方向性の定義.....                | 30        |
| 4 各施設の個別施設計画表 .....             | 31        |
| 5 学校施設別の実施計画.....               | 32        |
| (1) 辰野西小学校 .....                | 32        |
| (2) 辰野東小学校 .....                | 34        |
| (3) 辰野南小学校 .....                | 36        |
| (4) 辰野中学校.....                  | 38        |
| (5) 旧川島小学校 .....                | 40        |
| 6 今後の維持・更新コスト（中・長期計画） .....     | 42        |
| <b>第7章 長寿命化計画の継続的運用方針</b> ..... | <b>43</b> |
| 1 情報基盤の整備と活用.....               | 43        |
| 2 財源の確保 .....                   | 44        |
| 3 推進体制等の整備 .....                | 44        |
| 4 フォローアップの実施方針.....             | 44        |

## 第1章 学校施設長寿命化計画の背景・目的等

### 1 背景

辰野町（以下、本町という。）の学校施設は、昭和30年代から昭和60年前半にかけて建築され、各学校の校舎は、建築後40年以上が経過しています。新耐震基準以前の基準が適用されていた校舎については、平成27年（2015年）までにすべて耐震補強が完了しましたが、老朽化が進行しており、順次、大規模改修や改築が必要となっています。また、少子化に伴い、各学校の児童・生徒数は減少傾向にあり、学校全体の規模・配置の見直しが求められています。

国においては「インフラ長寿命化基本計画」を策定するとともに、本町においては、必要な施設・サービスの継続と質の向上を目指し、平成28年（2016年）11月「辰野町公共施設等総合管理計画」（以下「総合管理計画」という。）を策定し、令和5年（2023年）3月に改訂しました。

これらの計画を基に、学校施設の長寿命化<sup>\*1</sup>計画を策定し、学校施設の機能を確保することが求められています。

### 2 目的

小中学校施設の劣化状況を評価し、今後予想される改修工事の内容、事業費、スケジュールについて、施設の長寿命化計画を立て、整備計画及び実施計画のための基礎資料とすることを目的とします。長寿命化計画では、これまでの「事後保全」から「計画保全」（20ページ参照）へと維持管理の手法を転換し、中長期的な維持管理等に係るトータルコストの縮減や予算の平準化を勘案した長寿命化計画を策定します。

---

<sup>\*1</sup>長寿命化：計画的な保全（修繕や改修）を実施することにより、建物の構造的・機能的な寿命（耐震）を延ばすことに加え、建物の機能や性能を現在の学校が求められている水準まで引き上げる改修を行うこと。

### 3 計画の概要

#### (1) 計画期間

本計画の計画期間は令和 8 年度（2026 年度）から令和 17 年度（2035 年度）までの 10 年間とし、コスト試算期間は計画上のゆとりをもたせて 40 年間とします。

ただし、計画期間内であっても、上位計画である総合管理計画等との連動を図りつつ、児童・生徒数の変化、社会経済情勢、国の補助制度などの動向に応じ、柔軟に計画を見直すものとします。

#### (2) 対象施設

本町が保有する小学校 3 校（辰野西小、辰野東小、辰野南小）、中学校 1 校（辰野中）、及び旧川島小学校を対象とします。

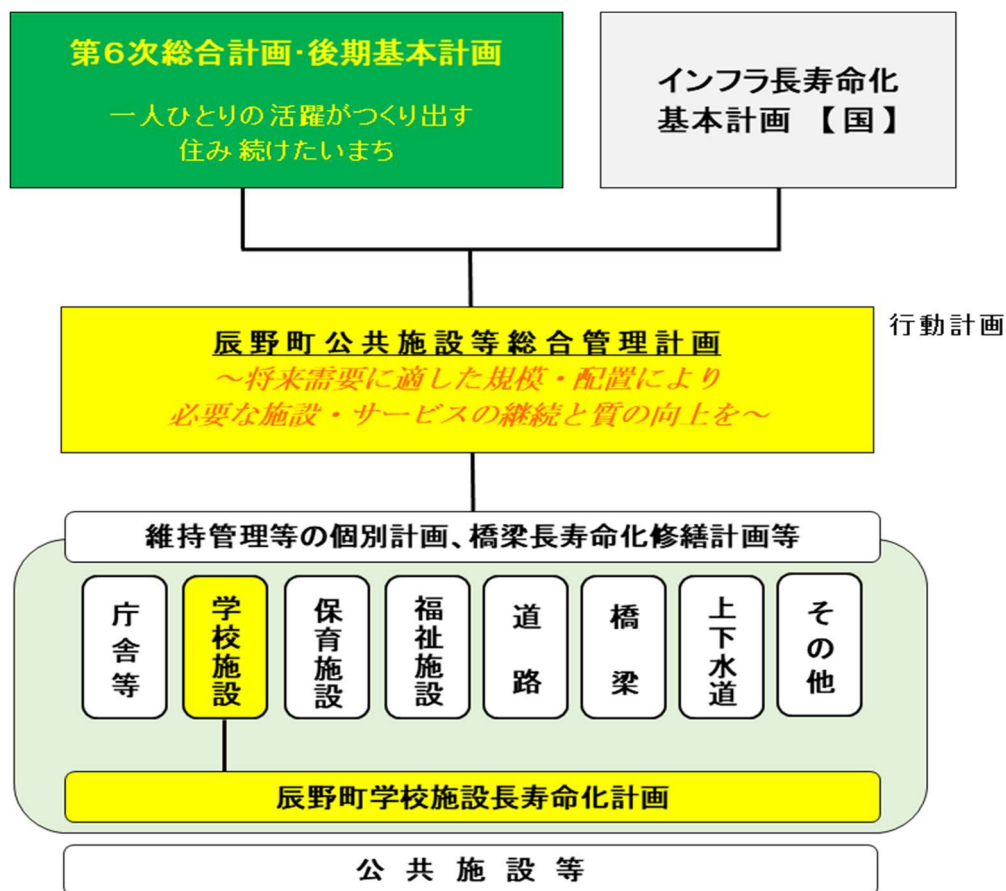
あわせて、学校施設内に存在するすべての建物、プールを対象とします。

#### (3) 計画の位置づけ

本計画は、国において公共施設等の老朽化対策として策定された「インフラ長寿命化基本計画」に基づき、本町が策定した総合管理計画において定められた、公共施設等の総合的かつ計画的な管理に関する基本方針を実現するための計画です。

そのため、本計画は学校施設に係る個別施設計画として位置づけられます。

◆図表 1-1 本計画の位置づけ



## 第2章 学校施設の目指すべき姿

### 1 安全性

学校施設は、児童・生徒の学習と生活の場であるとともに、地域コミュニティや防災拠点・避難所としての役割を果たす施設であることから、安全かつ安心な施設環境を確保する必要があります。また、地域防災計画を踏まえ、備蓄倉庫等の整備により防災機能の強化を図ることも求められています。

### 2 学習活動への適応性

近年の教育内容や教育方法の多様化、児童・生徒の生活様式の変化、猛暑対策などを踏まえ、時代に即した教育環境の確保に取り組みます。

また、情報化の進展と普及に伴い、教育ニーズに応じた ICT 環境の整備を進めていきます。さらに、特別支援教育の推進にも配慮します。

### 3 地域の拠点化

学校施設は地域の拠点となる場所であることから、地域に開かれた学校づくりを進めていくことが求められています。地域と学校が連携し、児童・生徒の育成に努めるとともに、社会的なニーズに対応できるよう維持管理を進めていきます。

### 第3章 学校施設の実態

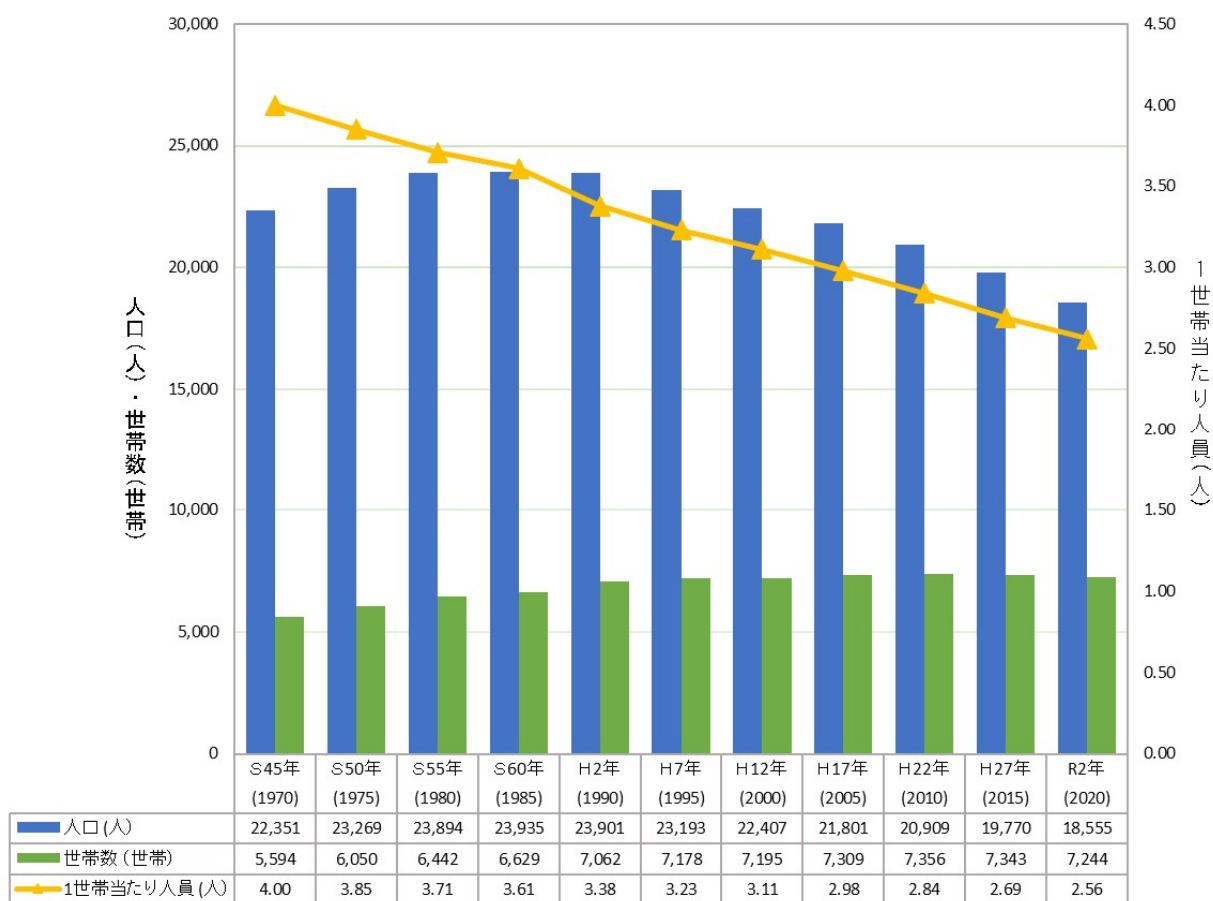
#### 1 本町における人口の動向

人口は、昭和60年(1985年)をピークとして、その後は減少が続いています。一方、世帯数はこれまで一貫して増加傾向を示していましたが、平成22年(2010年)からは横ばいで推移しています。

令和7年(2025年)10月1日時点の人口は17,136人、世帯数は7,006世帯となっています。

また、令和2年(2020年)の国勢調査を基礎として令和5年(2023年)12月に公表された国立社会保障・人口問題研究所の推計によると、人口は今後も減少が続き、9年後の令和17年(2035年)には1万5千人を下回ると予想されています。

◆図表 3-1 人口・世帯数の推移

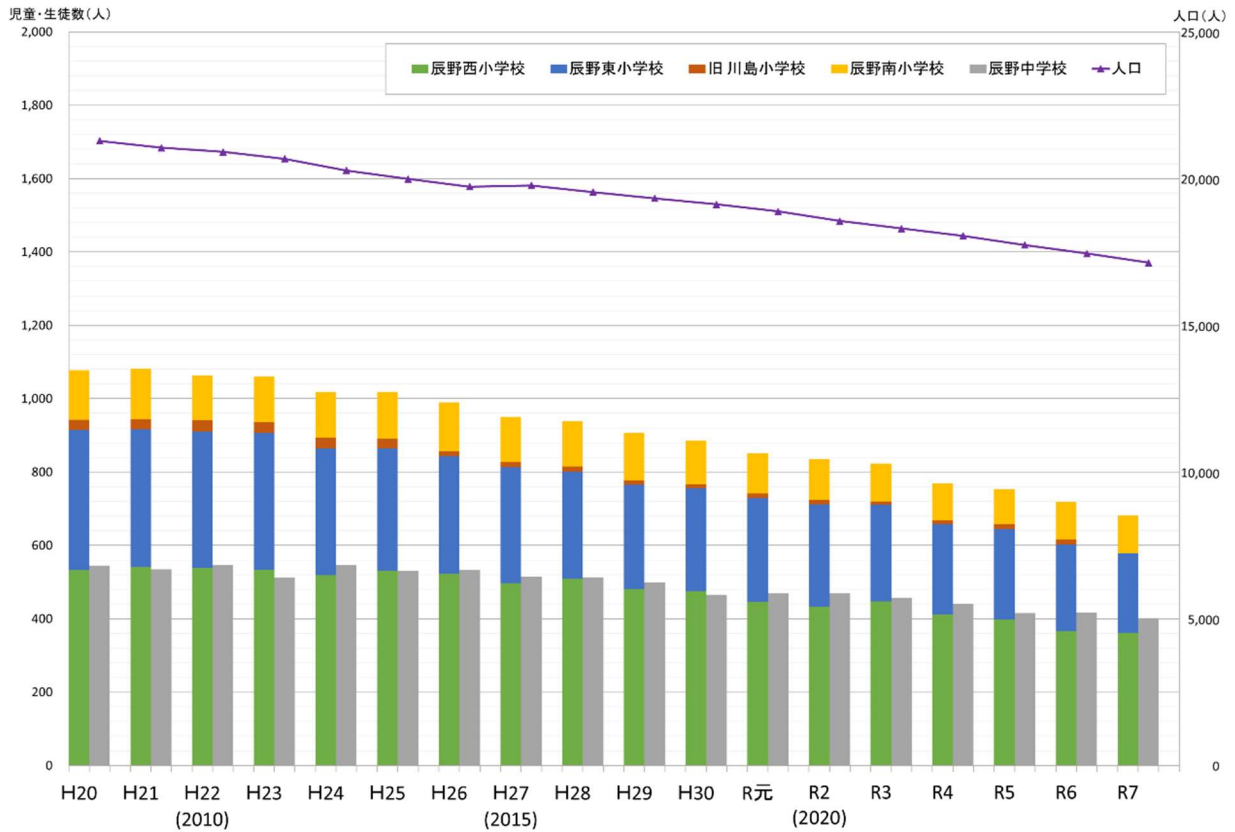


## 2 学校施設の運営状況・活用状況等の実態

### (1) 児童・生徒数及び学級数の推移

平成 20 年（2008 年）以降の小学校及び中学校の児童・生徒数の推移をみると、児童数については減少が続いており、平成 20 年（2008 年）に 1,078 人だった児童数は、令和 7 年（2025 年）には 681 人（約 37%減）となっています。また、生徒数についても児童数と同様に減少が続き、平成 20 年（2008 年）に 545 人だった生徒数は、令和 7 年（2025 年）には 402 人（約 26%減）となっています。

◆図表 3-2 児童・生徒数の推移



◆図表 3-3 児童・生徒数、学級数の推移

|          |     | H20年<br>(2008) | H21年<br>(2009) | H22年<br>(2010) | H23年<br>(2011) | H24年<br>(2012) | H25年<br>(2013) | H26年<br>(2014) | H27年<br>(2015) | H28年<br>(2016) | H29年<br>(2017) | H30年<br>(2018) | R元年<br>(2019) | R2年<br>(2020) | R3年<br>(2021) | R4年<br>(2022) | R5年<br>(2023) | R6年<br>(2024) | R7年<br>(2025) |
|----------|-----|----------------|----------------|----------------|----------------|----------------|----------------|----------------|----------------|----------------|----------------|----------------|---------------|---------------|---------------|---------------|---------------|---------------|---------------|
| 辰野西小学校   | 学級数 | 21             | 22             | 21             | 21             | 22             | 24             | 23             | 22             | 22             | 21             | 22             | 19            | 18            | 19            | 18            | 17            | 16            | 16            |
|          | 児童数 | 532人           | 542人           | 538人           | 534人           | 519人           | 530人           | 522人           | 497人           | 509人           | 481人           | 474人           | 446人          | 433人          | 447人          | 412人          | 397人          | 365人          | 361人          |
| 辰野東小学校   | 学級数 | 14             | 14             | 15             | 14             | 14             | 14             | 15             | 15             | 15             | 15             | 15             | 15            | 15            | 14            | 13            | 13            | 12            | 11            |
|          | 児童数 | 383人           | 374人           | 372人           | 372人           | 346人           | 335人           | 321人           | 316人           | 292人           | 284人           | 282人           | 284人          | 279人          | 264人          | 246人          | 247人          | 238人          | 217人          |
| 辰野南小学校   | 学級数 | 6              | 6              | 7              | 7              | 7              | 7              | 7              | 8              | 8              | 8              | 8              | 7             | 7             | 7             | 7             | 7             | 7             | 7             |
|          | 児童数 | 136人           | 137人           | 122人           | 124人           | 124人           | 128人           | 134人           | 124人           | 123人           | 128人           | 120人           | 111人          | 111人          | 103人          | 102人          | 97人           | 102人          | 103人          |
| 旧川島小学校   | 学級数 | 6              | 4              | 6              | 6              | 5              | 4              | 4              | 4              | 4              | 3              | 3              | 4             | 4             | 3             | 3             | 3             | 3             | 3             |
|          | 児童数 | 27人            | 29人            | 31人            | 30人            | 29人            | 25人            | 13人            | 13人            | 14人            | 13人            | 10人            | 11人           | 12人           | 9人            | 10人           | 13人           | 14人           | 14人           |
| 小学校学級数総計 |     | 47             | 46             | 49             | 48             | 48             | 49             | 49             | 49             | 49             | 47             | 48             | 45            | 44            | 43            | 41            | 40            | 38            | 34            |
| 小学校児童数総計 |     | 1,078人         | 1,082人         | 1,063人         | 1,060人         | 1,018人         | 1,018人         | 990人           | 950人           | 938人           | 906人           | 886人           | 852人          | 835人          | 823人          | 770人          | 754人          | 719人          | 681人          |
| 辰野中学校    | 学級数 | 17             | 17             | 17             | 18             | 20             | 20             | 20             | 20             | 20             | 19             | 18             | 19            | 19            | 19            | 19            | 18            | 18            | 16            |
|          | 生徒数 | 545人           | 535人           | 547人           | 512人           | 547人           | 530人           | 532人           | 514人           | 513人           | 499人           | 465人           | 469人          | 469人          | 457人          | 440人          | 415人          | 417人          | 402人          |

(2) 建物基本情報

◆図表 3-4-1 建物一覧表

[ R8.3.31現在 ]

■ : 築50年以上 □ : 築30年以上

| 通し<br>番号 | 施設名    | 建物名      | 用途区分 |      | 構造  | 階数 | 延床<br>面積(m <sup>2</sup> ) | 建築年度 |     | 築年数 |
|----------|--------|----------|------|------|-----|----|---------------------------|------|-----|-----|
|          |        |          | 学校種別 | 建物用途 |     |    |                           | 西暦   | 和暦  |     |
| 1        | 辰野西小学校 | 教室棟      | 小学校  | 校舎   | RC  | 4  | 4,181                     | 1965 | S40 | 60  |
| 2        | 辰野西小学校 | 管理教室棟    | 小学校  | 校舎   | RC  | 3  | 2,398                     | 1967 | S42 | 58  |
| 3        | 辰野西小学校 | 給食室      | 小学校  | 校舎   | RC  | 1  | 272                       | 1966 | S41 | 59  |
| 4        | 辰野西小学校 | 屋内運動場    | 小学校  | 体育館  | S   | 1  | 897                       | 2015 | H27 | 10  |
| 5        | 辰野西小学校 | 第一体育館    | 小学校  | 体育館  | RC  | 0  | 1,299                     | 1964 | S39 | 61  |
| 6        | 辰野西小学校 | 物置       | 小学校  | その他  | S   | 1  | 41                        | 1968 | S43 | 57  |
| 7        | 辰野西小学校 | 給食倉庫     | 小学校  | その他  | W   | 1  | 13                        | 1972 | S47 | 53  |
| 8        | 辰野西小学校 | プール付属機械室 | 小学校  | その他  | S   | 1  | 41                        | 1986 | S61 | 39  |
| 9        | 辰野西小学校 | 物置       | 小学校  | その他  | S   | 1  | 19                        | 2015 | H27 | 10  |
| A        | 辰野西小学校 | プール      |      |      | FRP |    | 685                       | 1986 | S61 | 39  |
| 10       | 辰野東小学校 | 普通教室棟    | 小学校  | 校舎   | RC  | 3  | 2,189                     | 1970 | S45 | 55  |
| 11       | 辰野東小学校 | 給食棟      | 小学校  | 校舎   | RC  | 1  | 219                       | 1970 | S45 | 55  |
| 12       | 辰野東小学校 | 管理特別教室棟  | 小学校  | 校舎   | RC  | 3  | 2,191                     | 1972 | S47 | 53  |
| 13       | 辰野東小学校 | 昇降口      | 小学校  | 校舎   | RC  | 1  | 179                       | 1972 | S47 | 53  |
| 14       | 辰野東小学校 | 旧公仕・宿直室棟 | 小学校  | 寄宿舎  | W   | 1  | 122                       | 1971 | S46 | 54  |
| 15       | 辰野東小学校 | 油庫       | 小学校  | その他  | S   | 1  | 4                         | 1972 | S47 | 53  |
| 16       | 辰野東小学校 | 屋内運動場    | 小学校  | 体育館  | RC  | 1  | 1,192                     | 1983 | S58 | 42  |
| 17       | 辰野東小学校 | 屋内運動場    | 小学校  | 体育館  | S   | 1  | 319                       | 1986 | S61 | 39  |
| 18       | 辰野東小学校 | 普通特別教室棟  | 小学校  | 校舎   | RC  | 3  | 1,145                     | 1984 | S59 | 41  |
| 19       | 辰野東小学校 | プールポンプ室  | 小学校  | その他  | S   | 1  | 14                        | 1984 | S59 | 41  |
| 20       | 辰野東小学校 | 物置       |      |      | S   |    | 60                        | 2018 | H30 | 7   |
| B        | 辰野東小学校 | プール      |      |      | FRP |    | 475                       | 1984 | S59 | 41  |
| 21       | 辰野南小学校 | 特別教室・管理棟 | 小学校  | 校舎   | RC  | 2  | 1,648                     | 1977 | S52 | 48  |
| 22       | 辰野南小学校 | 屋内運動場    | 小学校  | 体育館  | RC  | 1  | 880                       | 1977 | S52 | 48  |
| 23       | 辰野南小学校 | 昇降口      | 小学校  | 校舎   | RC  | 1  | 196                       | 1978 | S53 | 47  |
| 24       | 辰野南小学校 | 普通教室棟    | 小学校  | 校舎   | RC  | 2  | 778                       | 1978 | S53 | 47  |
| 25       | 辰野南小学校 | 給食棟      | 小学校  | 校舎   | RC  | 1  | 384                       | 1978 | S53 | 47  |

◆図表 3-4-2 建物一覧表

[ R8.3.31現在 ]

 : 築50年以上
 : 築30年以上

| 通し<br>番号 | 施設名    | 建物名                 | 用途区分 |      | 構造  | 階数  | 延床<br>面積 (㎡) | 建築年度 |     | 築年数 |
|----------|--------|---------------------|------|------|-----|-----|--------------|------|-----|-----|
|          |        |                     | 学校種別 | 建物用途 |     |     |              | 西暦   | 和暦  |     |
| 26       | 辰野南小学校 | ポンプ室棟               | 小学校  | その他  | RC  | 1   | 14           | 1978 | S53 | 47  |
| 27       | 辰野南小学校 | プール付属棟              | 小学校  | その他  | S   | 1   | 21           | 1979 | S54 | 46  |
| C        | 辰野南小学校 | プール                 |      |      | AL  |     | 450          | 1979 | S54 | 46  |
| 28       | 辰野中学校  | 管理教室棟・<br>放送室・更衣室   | 中学校  | 校舎   | RC  | 3   | 1,901        | 1958 | S33 | 67  |
| 29       | 辰野中学校  | 普通教室棟               | 中学校  | 校舎   | RC  | 3   | 2,660        | 1958 | S33 | 67  |
| 30       | 辰野中学校  | 普通特別教室棟             | 中学校  | 校舎   | RC  | 3   | 2,248        | 1982 | S57 | 43  |
| 31       | 辰野中学校  | トイレ                 | 中学校  | その他  | S   | 1   | 12           | 1984 | S59 | 41  |
| 32       | 辰野中学校  | 屋内運動場(柔剣<br>道場・体育館) | 中学校  | 体育館  | RC  | 2   | 1,127        | 1984 | S59 | 41  |
| 33       | 辰野中学校  | 特別教室・給食室棟           | 中学校  | 校舎   | RC  | 2   | 1,097        | 1987 | S62 | 38  |
| 34       | 辰野中学校  | 昇降口                 | 中学校  | 校舎   | S   | 1   | 217          | 1987 | S62 | 38  |
| 35       | 辰野中学校  | 屋内運動場               | 中学校  | 体育館  | S   | 1   | 1,385        | 1989 | H元  | 36  |
| 36       | 辰野中学校  | 部室①                 | 中学校  | その他  | W   | 1   | 108          | 1990 | H2  | 35  |
| 37       | 辰野中学校  | プール付属更衣室            | 中学校  | その他  | S   | 1   | 110          | 1998 | H10 | 27  |
| 38       | 辰野中学校  | プール付属機械室            | 中学校  | その他  | S   | 1   | 19           | 1998 | H10 | 27  |
| 39       | 辰野中学校  | 部室②                 | 中学校  | その他  | S   | 1   | 79           | 1999 | H11 | 26  |
| 40       | 辰野中学校  | 多目的トイレ              | 中学校  | その他  | W   | 1   | 6            | 2013 | H25 | 12  |
| D        | 辰野中学校  | プール                 |      |      | FRP |     | 398          | 1998 | H10 | 27  |
| 41       | 旧川島小学校 | 特別教室棟               | 小学校  | 校舎   | RC  | 2   | 520          | 1980 | S55 | 45  |
| 42       | 旧川島小学校 | 教室棟                 | 小学校  | 校舎   | RC  | 2   | 871          | 1980 | S55 | 45  |
| 43       | 旧川島小学校 | 昇降口                 | 小学校  | 校舎   | RC  | 2   | 242          | 1980 | S55 | 45  |
| 44       | 旧川島小学校 | マルチパーパス             | 小学校  | 校舎   | RC  | 1   | 257          | 1980 | S55 | 45  |
| 45       | 旧川島小学校 | 管理棟                 | 小学校  | 校舎   | RC  | 2   | 700          | 1981 | S56 | 44  |
| 46       | 旧川島小学校 | 体育館                 | 小学校  | 体育館  | RC  | 1   | 834          | 1981 | S56 | 44  |
| 47       | 旧川島小学校 | 給食室                 | 小学校  | 校舎   | RC  | 1   | 306          | 1981 | S56 | 44  |
| 48       | 旧川島小学校 | プール機械室              | 小学校  | その他  | S   | 1   | 16           | 1981 | S56 | 44  |
| E        | 旧川島小学校 | プール                 |      |      | SUS |     | 435          | 1981 | S56 | 44  |
|          |        |                     |      |      | 建物  | 48棟 | 35,431㎡      |      |     |     |
|          |        |                     |      |      | プール | 5ヶ所 | 2,443㎡       |      |     |     |

(3) 学校施設の配置状況



#### (4) 施設関連経費の推移

令和2年度(2020年度)～令和6年度(2024年度)の5年間の学校施設の施設関連経費の平均は、約3億72百万円となっています。令和2年度(2020年度)は辰野西小学校及び辰野東小学校のトイレ改修工事、令和3年度(2021年度)は辰野南小学校の長寿命化改修工事、令和6年度(2024年度)は辰野西小学校体育館の長寿命化改修工事を実施したことから、施設整備費は高額となりました。

今後は、非構造部材の耐震化や長寿命化のための改修を計画的に進めていきます。

◆図表 3-5 学校施設関連経費の推移

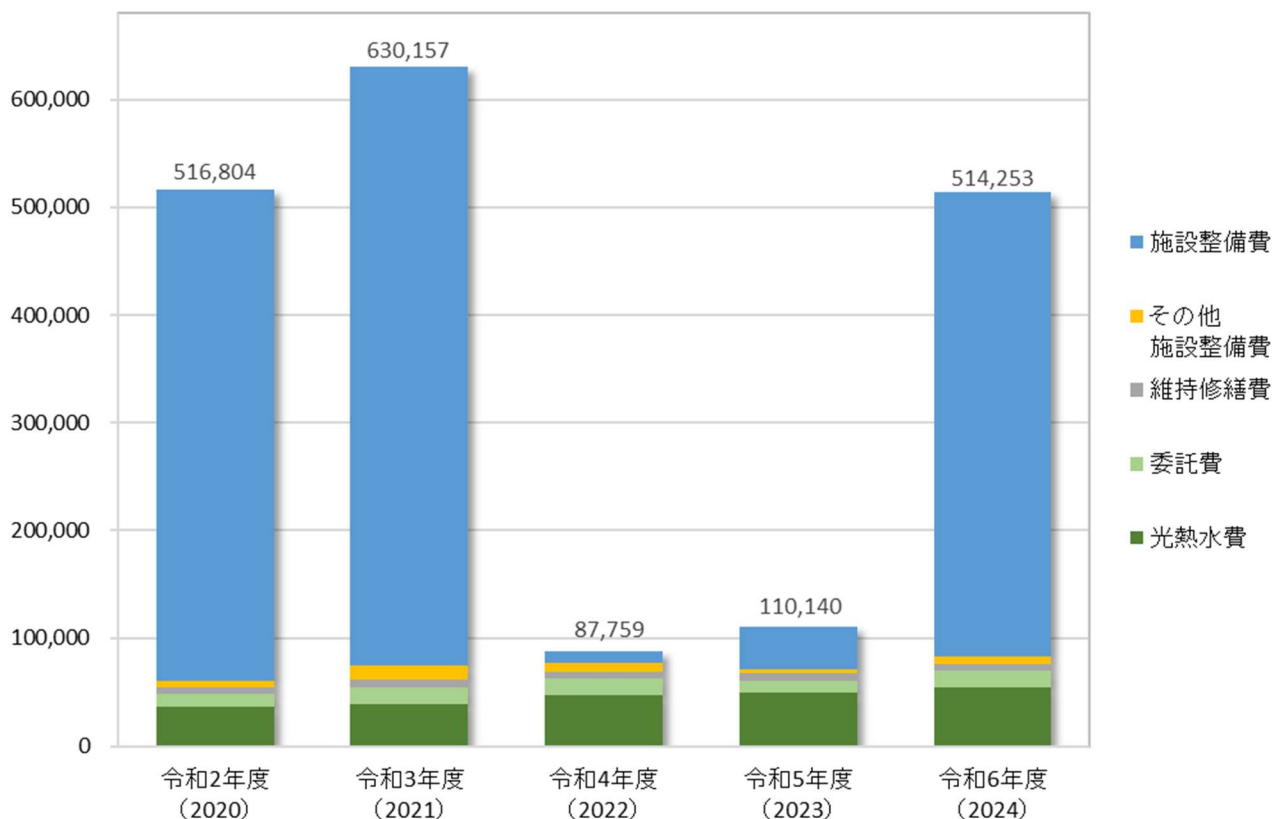
単位：円

| 関連経費区分   | 令和2年度<br>(2020) | 令和3年度<br>(2021) | 令和4年度<br>(2022) | 令和5年度<br>(2023) | 令和6年度<br>(2024) | 5年平均        |
|----------|-----------------|-----------------|-----------------|-----------------|-----------------|-------------|
| 施設整備費    | 456,639,000     | 555,423,500     | 10,938,400      | 38,995,000      | 430,981,100     | 298,595,400 |
| その他施設整備費 | 6,441,600       | 13,768,700      | 8,283,000       | 3,502,100       | 7,204,512       | 7,839,982   |
| 維持管理費    | 5,330,281       | 7,095,391       | 6,281,796       | 7,173,291       | 6,840,753       | 6,544,302   |
| 委託費      | 12,389,545      | 15,271,072      | 15,328,660      | 11,336,923      | 14,832,509      | 13,831,742  |
| 光熱水費     | 36,003,946      | 38,598,563      | 46,926,993      | 49,132,999      | 54,393,838      | 45,011,268  |
| 合計       | 516,804,372     | 630,157,226     | 87,758,849      | 110,140,313     | 514,252,712     | 371,822,694 |

※学童クラブ除く

◆図表 3-6 学校施設関連経費の推移

(単位:千円)



### (5) 学校施設の保有量

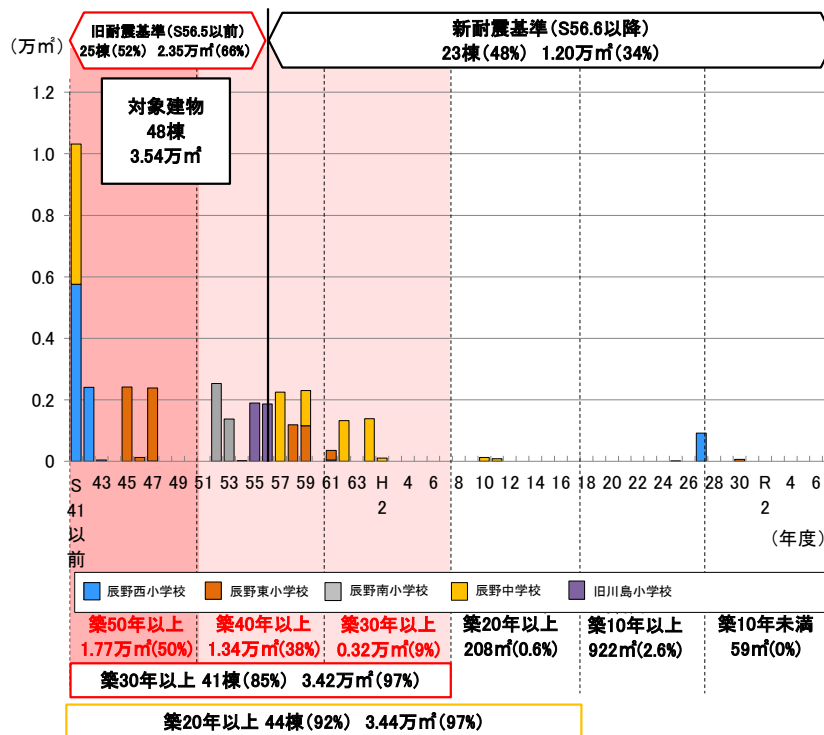
本町が設置する小学校3校、中学校1校及び旧川島小学校の校舎及び附属建物の棟数の合計は48棟であり、延床面積の合計は35,431㎡です。

築年別の整備状況を見ると、旧耐震基準(昭和56年5月以前)の棟数は25棟で全体の52%、延床面積では2.35万㎡で66%を占めています。新耐震基準(昭和56年6月以降)の棟数は23棟(48%)、延床面積は1.20万㎡で34%となっています。

また、建築後年数別では、築30年以上が41棟(85%)、延床面積3.42万㎡(97%)、築20年以上では、44棟(92%)、延床面積3.44万㎡(97%)となっています。

最も古い校舎は、辰野中学校の管理教室棟と普通教室棟で、昭和33年(1958年)建築、築後67年が経過しています。昭和63年(1988年)～平成元年(1989年)にかけて大規模改造を実施し、平成22年(2010年)には耐震補強工事を行い、その後小規模な修繕により維持管理を行い、現在に至っています。

◆図表 3-7 築年別整備状況



◆図表 3-8 学校建物用途・築年度別保有状況

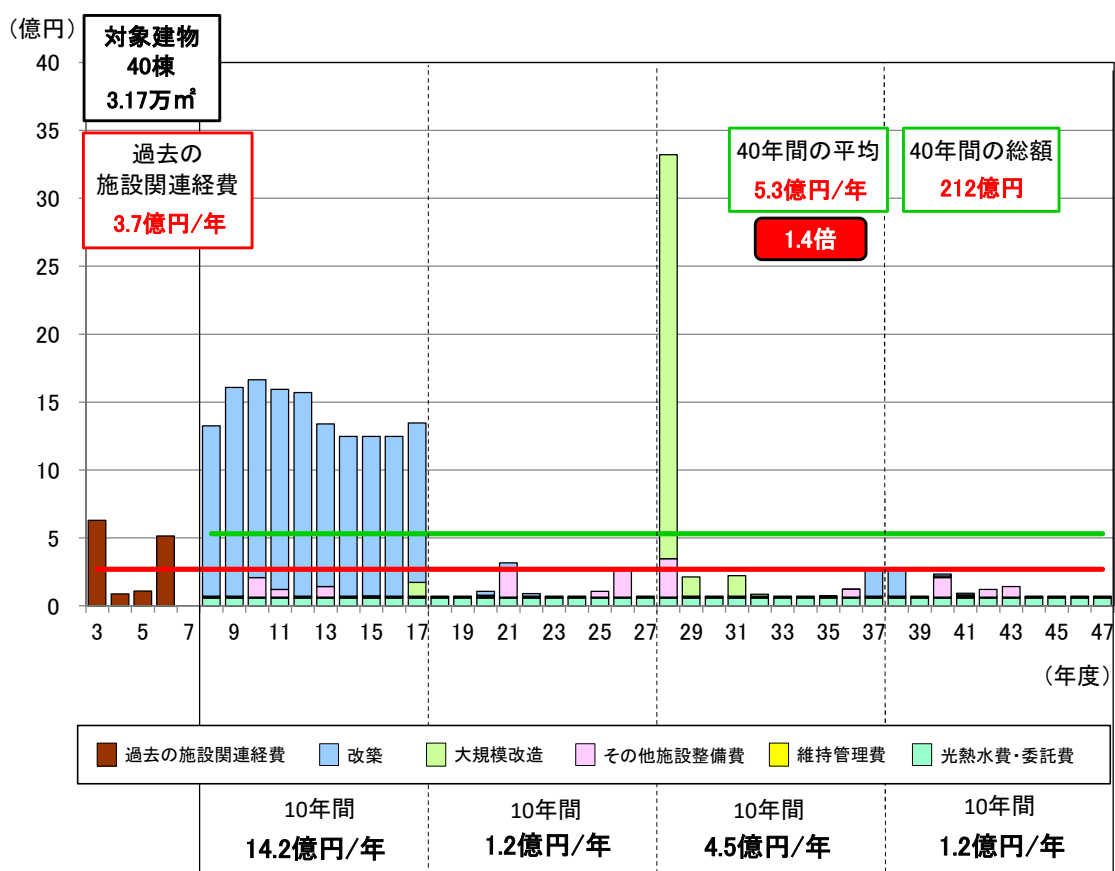
| 施設     | 建物  | 延床面積(㎡) | 築50年以上    | 築40年以上    | 築30年以上    | 築20年以上  | 築10年以上  | 築10年未満 |
|--------|-----|---------|-----------|-----------|-----------|---------|---------|--------|
| 辰野西小学校 | 校舎  | 6,851㎡  | ●         |           |           |         |         |        |
|        | 体育館 | 2,196㎡  | ●(1,299㎡) |           |           |         | ●(897㎡) |        |
|        | その他 | 114㎡    | ●(54㎡)    |           | ●(41㎡)    |         | ●(19㎡)  |        |
| 辰野東小学校 | 校舎  | 5,923㎡  | ●(4,778㎡) | ●(1,145㎡) |           |         |         |        |
|        | 体育館 | 1,511㎡  |           | ●(1,192㎡) | ●(319㎡)   |         |         |        |
|        | 寄宿舎 | 122㎡    | ●         |           |           |         |         |        |
|        | その他 | 78㎡     | ●(4㎡)     | ●(14㎡)    |           |         |         | ●(60㎡) |
| 辰野南小学校 | 校舎  | 3,006㎡  |           | ●         |           |         |         |        |
|        | 体育館 | 880㎡    |           | ●         |           |         |         |        |
|        | その他 | 35㎡     |           | ●         |           |         |         |        |
| 辰野中学校  | 校舎  | 8,123㎡  | ●(4,561㎡) | ●(2,248㎡) | ●(1,314㎡) |         |         |        |
|        | 体育館 | 2,512㎡  |           | ●(1,127㎡) | ●(1,385㎡) |         |         |        |
|        | その他 | 334㎡    |           | ●(12㎡)    | ●(108㎡)   | ●(208㎡) | ●(6㎡)   |        |
| 旧川島小学校 | 校舎  | 2,896㎡  |           | ●         |           |         |         |        |
|        | 体育館 | 834㎡    |           | ●         |           |         |         |        |
|        | その他 | 16㎡     |           | ●         |           |         |         |        |
| 合計     |     | 35,431㎡ |           |           |           |         |         |        |

### (6) 今後の維持・更新コスト（従来型）

学校施設において、従来どおり建設後40年前後の耐用年数で建替えを行った場合、今後40年間に必要となるコストは212億円（5.3億円/年）と試算されます。これは、直近5年間の施設関連経費3.7億円/年の1.4倍になります。特に今後10年間に改築等が集中することから、この期間は14.2億円/年と試算されます。

なお、旧川島小学校の8施設については、現在閉校に伴う今後の利用方法を検討中のため、下記のグラフ（図表3-9）からは除いています。

◆図表3-9 今後の維持・更新コスト（従来型）



#### コスト算出条件（従来型）

物価変動率、落札率は考慮しない。

基準年度：令和7年（2025年）（試算期間：基準年度の翌年度から40年間）

改築：更新周期40年、工事期間2年

なお、築年数が40年超の施設は、基準年度の翌年度から10年間に改築費を按分し、計上している。

改築単価：430,000円/㎡

（総務省公共施設更新費用資産ソフト「分類別更新単価」の平均に物価変動を考慮）

大規模改造：実施年数20年周期、工事期間1年

### 3 構造躯体の健全性の把握

#### (1) 試算上の区分

本計画策定段階においては、今後の維持・更新コストの試算における区分を「試算上の区分」として設定しています。構造や耐震基準、履歴調査、現地調査等の結果を基に、「長寿命化」と「改築」に選別しています。(図表 3-10)

工事実施段階においては、躯体の詳細な調査結果(コンクリート圧縮強度等)、及び施設の重要性や利用状況等の観点から総合的に検討した上で「長寿命化」または「改築」を最終的に判断していくこととなります。

◆図表 3-10 試算上の区分

| 構造      | 耐震基準 | 耐震補強等 | 試算上の区分     | 備考         |
|---------|------|-------|------------|------------|
| RC<br>S | 新    | —     | 長寿命        |            |
|         | 旧    | 済み    | 長寿命        |            |
| 未       |      | 改築    | 耐震補強又は使用不可 |            |
| W       | 新    | —     | 長寿命        |            |
|         | 旧    | 済み    | 長寿命        | 耐震補強又は使用不可 |
|         |      | 未     | 改築         |            |

※ RC 造の場合は、コンクリート圧縮強度 13.5N/mm<sup>2</sup>以下のもの、S 造の場合は、おおむね 40 年以上で腐食や劣化の進行が著しいもの、またはこれらの状況が不明な場合は「要調査」となる。

#### ■構造

RC：鉄筋コンクリート造

S：鉄骨造

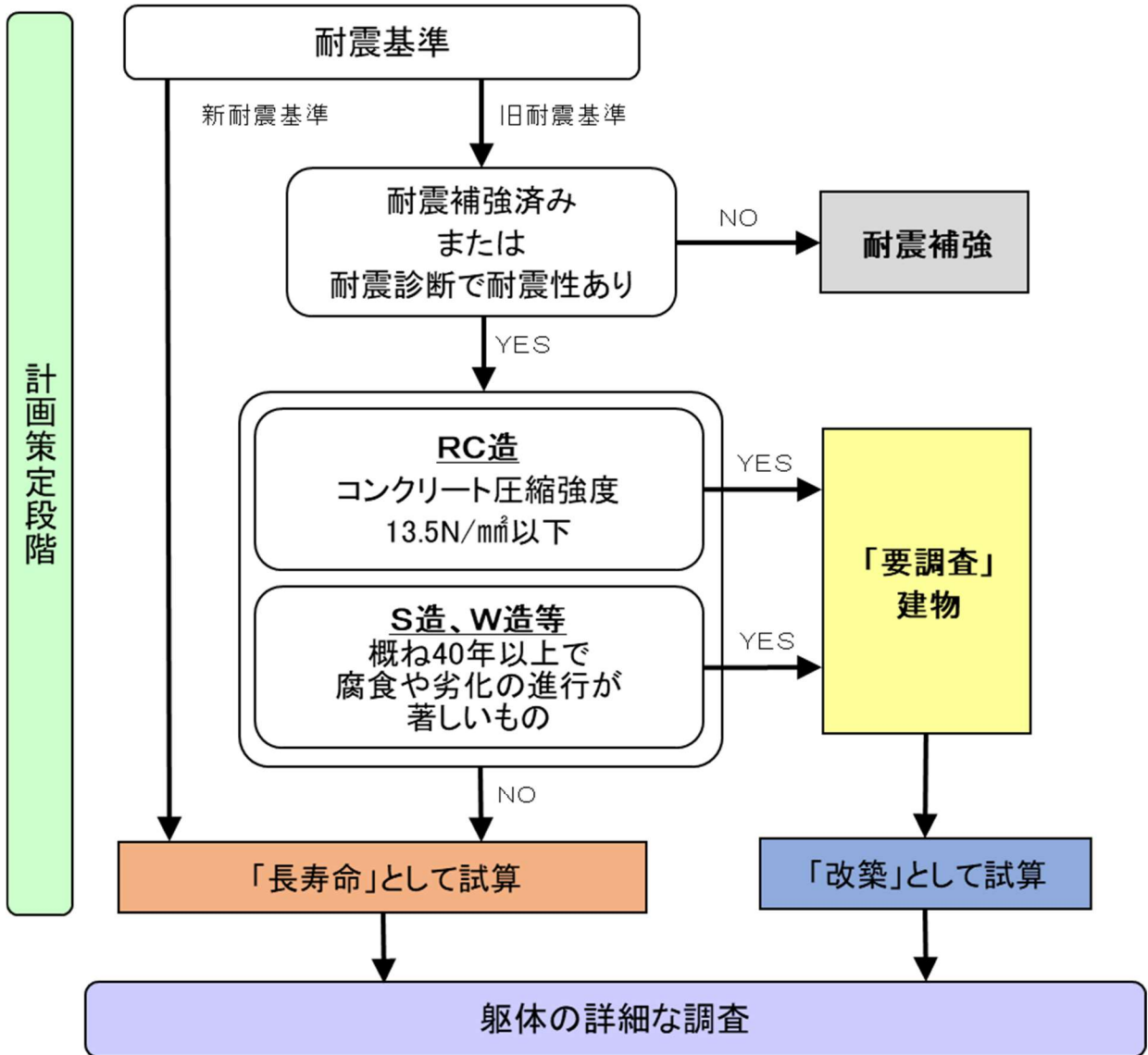
W：木造（小規模建物等含む）

#### ■耐震基準

新耐震基準：1981（昭和 56）年 6 月 1 日以降の建築確認において適用されている基準をいう。

旧耐震基準：その前日まで適用されていた基準をいう。

◆図表 3-11 長寿命化判定フロー



## (2) 劣化状況の評価方法

建物の劣化状況の指標として、各建物の5つの部位（屋根・屋上、外壁、内部仕上げ、電気設備及び機械設備）の劣化状況を4段階で評価し、100点満点で数値化した健全度を算出しました。

◆図表 3-12 評価基準

### 目視による評価【屋根・屋上、外壁】

|          | 評価 | 基準  |
|----------|----|---|
| 良好<br>劣化 | A  | 概ね良好  |
|          | B  | 部分的に劣化(安全上、機能上、問題なし)  |
|          | C  | 広範囲に劣化(安全上、機能上、不具合発生の兆し)  |
|          | D  | 早急に対応する必要がある<br>(安全上、機能上、問題あり)<br>(躯体の耐久性に影響を与えている)<br>(設備が故障し施設運営に支障を与えている)等 |

### 経過年数による評価【内部仕上、電気設備、機械設備】

|          | 評価 | 基準                    |
|----------|----|-----------------------|
| 良好<br>劣化 | A  | 20年未満                 |
|          | B  | 20～40年                |
|          | C  | 40年以上                 |
|          | D  | 経過年数に関わらず著しい劣化事象がある場合 |

#### ○ 健全度の算定方法

- ① 部位の評価点を図表 3-13 のとおり定めます。
- ② 各部位のコスト配分を図表 3-14 のとおり定めます。
- ③ 下記の計算式により、建物の健全度を 100 点満点で算定します。

$$\text{総和 (部位の評価点} \times \text{部位のコスト配分)} \div 66$$

※ 100 点満点にするためにコスト配分の合計値で割っています。

※ 健全度は、数値が小さいほど劣化が進んでいることを示します。

◆図表 3-13 部位の評価点

|   | 評価点 |
|---|-----|
| A | 100 |
| B | 75  |
| C | 40  |
| D | 10  |

◆図表 3-14 部位の評価点

| 部位      | コスト配分 |
|---------|-------|
| 1 屋根・屋上 | 4.2   |
| 2 外壁    | 14.9  |
| 3 内部仕上げ | 21.3  |
| 4 電気設備  | 9.0   |
| 5 機械設備  | 16.6  |
| 計       | 66    |

## 4 劣化状況の評価結果

### (1) 構造躯体の劣化度の評価及び構造躯体以外の劣化状況等の評価

学校施設の劣化状況評価結果及び構造・築年数を基に分析・評価を行い、健全度を算出し、今後の長寿命化計画における優先順位付けの基礎資料とします。

評価結果は、図表 3-15 建物状況一覧表のとおりです。平成 31 年（2019 年）3 月に本計画を策定した際に実施した劣化状況の現地調査で、早急に対応する必要がある D 評価と判定された建物は、旧川島小学校のマルチパス及び体育館の「屋根・屋上」です。

◆図表 3-15-1 建物状況一覧表

| 建物情報一覧表 |        | 基準      |          | 2025      |      | A:概ね良好   |          | C:広範囲に劣化       |       |       |     |        |    |       |    |      |      |      |      |     |    |    |      |                           |        |
|---------|--------|---------|----------|-----------|------|----------|----------|----------------|-------|-------|-----|--------|----|-------|----|------|------|------|------|-----|----|----|------|---------------------------|--------|
|         |        | :築50年以上 |          | :築30年以上   |      | B:部分的に劣化 |          | D:早急に対応する必要がある |       |       |     |        |    |       |    |      |      |      |      |     |    |    |      |                           |        |
| 通し番号    | 学校調査番号 | 施設名     | 建物名      | 建物基本情報    |      |          |          | 構造躯体の健全性       |       |       |     | 劣化状況評価 |    |       |    |      | 総合評価 |      |      |     |    |    |      |                           |        |
|         |        |         |          | 棟番号       | 用途区分 |          | 延床面積 (㎡) | 建築年度           |       | 耐震安全性 |     | 長寿命化判定 |    | 屋根・屋上 | 外壁 | 内部仕上 |      | 電気設備 | 機械設備 | 健全度 |    |    |      |                           |        |
|         |        |         |          |           | 学校種別 | 建物用途     |          | 構造             | 階数    | 西暦    | 和暦  | 築年数    | 基準 |       |    |      |      |      |      |     | 診断 | 補強 | 調査年度 | 圧縮強度 (N/mm <sup>2</sup> ) | 試算上の区分 |
| 1       | 0911   | 辰野西小学校  | 教室棟      | 1-1.1-2.5 | 小学校  | 校舎       | RC       | 4              | 4,181 | 1965  | S40 | 60     | 旧  | 済     | 済  | H20  | 23   | 長寿命  | C    | C   | C  | C  | C    | 40                        | 120    |
| 2       | 0911   | 辰野西小学校  | 管理教室棟    | 2-1.2-2.6 | 小学校  | 校舎       | RC       | 3              | 2,398 | 1967  | S42 | 58     | 旧  | 済     | 済  | H13  |      | 長寿命  | B    | B   | B  | C  | C    | 61                        | 97     |
| 3       | 0911   | 辰野西小学校  | 給食室      | 4-1.4-2   | 小学校  | 校舎       | RC       | 1              | 272   | 1966  | S41 | 59     | 旧  |       |    |      |      | 改築   | B    | B   | B  | B  | B    | 75                        | 84     |
| 4       | 0911   | 辰野西小学校  | 屋内運動場    | 13        | 小学校  | 体育館      | S        | 1              | 897   | 2015  | H27 | 10     | 新  |       |    |      |      | 長寿命  | -    | -   | -  | -  | -    | 93                        | 17     |
| 5       | 0911   | 辰野西小学校  | 第一体育館    | 15        | 小学校  | 体育館      | RC       | 2              | 1,299 | 1964  | S39 | 61     | 旧  |       |    |      |      | 改築   | -    | -   | -  | -  | -    | 10                        | 151    |
| 6       | 0911   | 辰野西小学校  | 物置       | 8         | 小学校  | その他      | S        | 1              | 41    | 1968  | S43 | 57     | 旧  |       |    |      |      | 改築   | -    | -   | -  | -  | -    | 40                        | 117    |
| 7       | 0911   | 辰野西小学校  | 給食倉庫     | 10        | 小学校  | その他      | W        | 1              | 13    | 1972  | S47 | 53     | 旧  |       |    |      |      | 改築   | -    | -   | -  | -  | -    | 31                        | 122    |
| 8       | 0911   | 辰野西小学校  | プール付属機械室 | 12        | 小学校  | その他      | S        | 1              | 41    | 1986  | S61 | 39     | 新  |       |    |      |      | 長寿命  | -    | -   | -  | -  | -    | 65                        | 74     |
| 9       | 0911   | 辰野西小学校  | 物置       | 14        | 小学校  | その他      | S        | 1              | 19    | 2015  | H27 | 10     | 新  |       |    |      |      | 長寿命  | -    | -   | -  | -  | -    | 93                        | 17     |
| 10      | 0912   | 辰野東小学校  | 普通教室棟    | 7-1.7-2   | 小学校  | 校舎       | RC       | 3              | 2,189 | 1970  | S45 | 55     | 旧  | 済     | 済  | H20  | 18   | 長寿命  | B    | B   | C  | C  | C    | 50                        | 105    |
| 11      | 0912   | 辰野東小学校  | 給食棟      | 8         | 小学校  | 校舎       | RC       | 1              | 219   | 1970  | S45 | 55     | 旧  |       |    |      |      | 改築   | B    | B   | B  | B  | B    | 75                        | 80     |
| 12      | 0912   | 辰野東小学校  | 管理特別教室棟  | 13        | 小学校  | 校舎       | RC       | 3              | 2,191 | 1972  | S47 | 53     | 旧  | 済     | 済  | H18  |      | 長寿命  | B    | B   | B  | B  | B    | 75                        | 78     |
| 13      | 0912   | 辰野東小学校  | 昇降口      | 14        | 小学校  | 校舎       | RC       | 1              | 179   | 1972  | S47 | 53     | 旧  |       |    |      |      | 改築   | B    | B   | B  | B  | B    | 75                        | 78     |
| 14      | 0912   | 辰野東小学校  | 旧公仕・宿直室棟 | 15        | 小学校  | 寄宿舎      | W        | 1              | 122   | 1971  | S46 | 54     | 旧  |       |    |      |      | 改築   | -    | -   | -  | -  | -    | 31                        | 123    |
| 15      | 0912   | 辰野東小学校  | 油庫       | 16        | 小学校  | その他      | S        | 1              | 4     | 1972  | S47 | 53     | 旧  |       |    |      |      | 改築   | -    | -   | -  | -  | -    | 40                        | 113    |
| 16      | 0912   | 辰野東小学校  | 屋内運動場    | 17        | 小学校  | 体育館      | RC       | 1              | 1,192 | 1983  | S58 | 42     | 新  |       |    |      |      | 長寿命  | C    | C   | C  | C  | C    | 40                        | 102    |
| 17      | 0912   | 辰野東小学校  | 屋内運動場    | 20        | 小学校  | 体育館      | S        | 1              | 319   | 1986  | S61 | 39     | 新  |       |    |      |      | 長寿命  | C    | C   | B  | C  | C    | 51                        | 88     |
| 18      | 0912   | 辰野東小学校  | 普通特別教室棟  | 18        | 小学校  | 校舎       | RC       | 3              | 1,145 | 1984  | S59 | 41     | 新  |       |    |      |      | 長寿命  | C    | C   | C  | C  | C    | 40                        | 101    |
| 19      | 0912   | 辰野東小学校  | プールポンプ室  | 19        | 小学校  | その他      | S        | 1              | 14    | 1984  | S59 | 41     | 新  |       |    |      |      | 長寿命  | -    | -   | -  | -  | -    | 40                        | 101    |
| 20      | 0912   | 辰野東小学校  | 物置       | 21        | 小学校  | その他      | S        | 1              | 60    | 2018  | H30 | 7      | 新  |       |    |      |      | 長寿命  | -    | -   | -  | -  | -    | 93                        | 14     |
| 21      | 0915   | 辰野南小学校  | 特別教室・管理棟 | 7-1.7-2   | 小学校  | 校舎       | RC       | 2              | 1,648 | 1977  | S52 | 48     | 旧  | 済     | -  | H21  | 26   | 長寿命  | B    | B   | C  | C  | C    | 50                        | 98     |
| 22      | 0915   | 辰野南小学校  | 屋内運動場    | 8         | 小学校  | 体育館      | RC       | 1              | 880   | 1977  | S52 | 48     | 旧  | 済     | -  | H23  |      | 長寿命  | B    | B   | C  | C  | C    | 50                        | 98     |
| 23      | 0915   | 辰野南小学校  | 昇降口      | 9         | 小学校  | 校舎       | RC       | 1              | 196   | 1978  | S53 | 47     | 旧  | 済     |    |      |      | 長寿命  | B    | B   | C  | C  | C    | 50                        | 97     |
| 24      | 0915   | 辰野南小学校  | 普通教室棟    | 10        | 小学校  | 校舎       | RC       | 2              | 778   | 1978  | S53 | 47     | 旧  | 済     | -  | H21  | 26   | 長寿命  | B    | B   | C  | C  | C    | 50                        | 97     |
| 25      | 0915   | 辰野南小学校  | 給食棟      | 11        | 小学校  | 校舎       | RC       | 1              | 384   | 1978  | S53 | 47     | 旧  | 済     | 済  | H21  | 26   | 長寿命  | B    | B   | C  | C  | C    | 50                        | 97     |
| 26      | 0915   | 辰野南小学校  | ポンプ室棟    | 13        | 小学校  | その他      | RC       | 1              | 14    | 1978  | S53 | 47     | 旧  |       |    |      |      | 改築   | -    | -   | -  | -  | -    | 40                        | 107    |
| 27      | 0915   | 辰野南小学校  | プール付属棟   | 14        | 小学校  | その他      | S        | 1              | 21    | 1979  | S54 | 46     | 旧  |       |    |      |      | 改築   | -    | -   | -  | -  | -    | 40                        | 106    |

◆図表 3-15-2 建物状況一覧表

  :築50年以上    
   :築30年以上    
 基準 2025

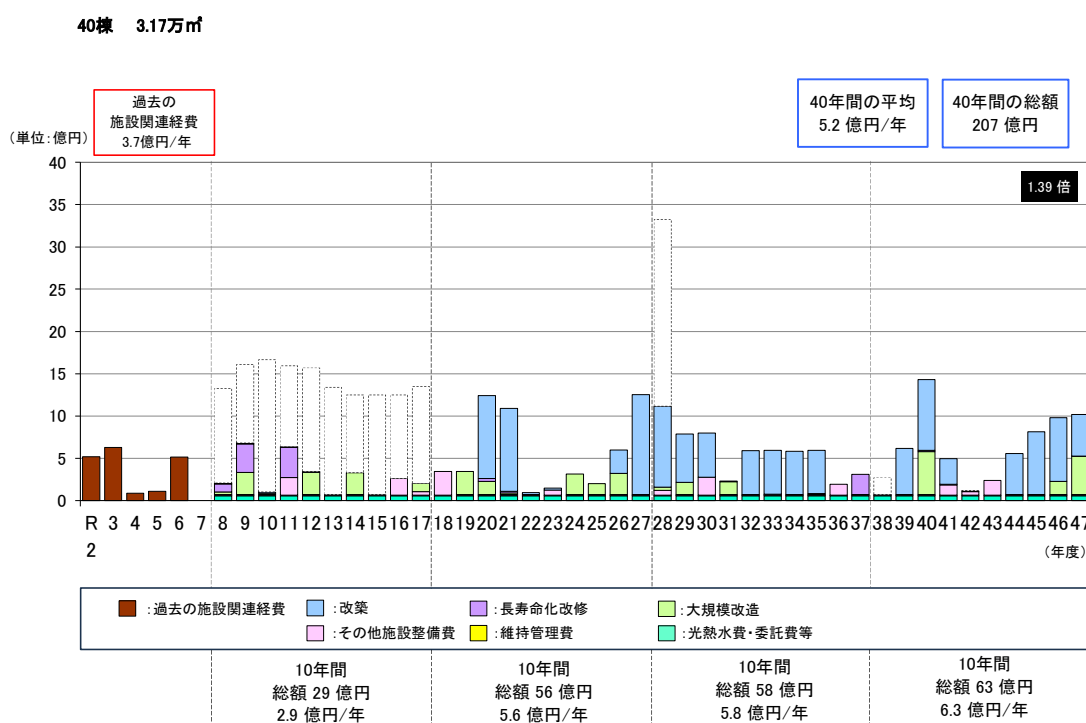
| 通し<br>番号 | 学校<br>調査<br>番号 | 施設名    | 建物名             | 棟<br>番<br>号 | 用途区分     |          |    |    | 建築年度            |      |     | 構造躯体の健全性 |       |    |    |          | 劣化状況評価                 |              |        |                  |                  | 総合<br>評価 |                  |             |                |          |
|----------|----------------|--------|-----------------|-------------|----------|----------|----|----|-----------------|------|-----|----------|-------|----|----|----------|------------------------|--------------|--------|------------------|------------------|----------|------------------|-------------|----------------|----------|
|          |                |        |                 |             | 学校種<br>別 | 建物用<br>途 | 構造 | 階数 | 延床<br>面積<br>(㎡) | 西暦   | 和暦  | 築年<br>数  | 耐震安全性 |    |    | 長寿命化判定   |                        | 屋<br>根・<br>屋 | 外<br>壁 | 内<br>部<br>仕<br>上 | 電<br>気<br>設<br>備 |          | 機<br>械<br>設<br>備 | 健<br>全<br>度 |                |          |
|          |                |        |                 |             |          |          |    |    |                 |      |     |          | 基準    | 診断 | 補強 | 調査<br>年度 | 圧縮<br>強度<br>(N/<br>mm) |              |        |                  |                  |          |                  |             | 試算<br>上の<br>区分 | A : 概ね良好 |
| 28       | 4206           | 辰野中学校  | 管理教室棟・放送室・更衣室   | 1.9         | 中学校      | 校舎       | RC | 3  | 1,901           | 1958 | S33 | 67       | 旧     | 済  | 済  | H20      | 18                     | 長寿命          | B      | B                | C                | C        | C                | C           | 50             | 117      |
| 29       | 4206           | 辰野中学校  | 普通教室棟           | 2           | 中学校      | 校舎       | RC | 3  | 2,660           | 1958 | S33 | 67       | 旧     | 済  | 済  | H20      |                        | 長寿命          | C      | C                | C                | C        | C                | C           | 40             | 127      |
| 30       | 4206           | 辰野中学校  | 普通特別教室棟         | 3           | 中学校      | 校舎       | RC | 3  | 2,248           | 1982 | S57 | 43       | 新     |    |    |          | 長寿命                    | A            | A      | B                | C                | C        | C                | 69          | 74             |          |
| 31       | 4206           | 辰野中学校  | トイレ             | 4           | 中学校      | その他      | S  | 1  | 12              | 1984 | S59 | 41       | 新     |    |    |          | 長寿命                    | -            | -      | -                | -                | -        | -                | 40          | 101            |          |
| 32       | 4206           | 辰野中学校  | 屋内運動場(柔剣道場・体育館) | 5-1.5-2     | 中学校      | 体育館      | RC | 2  | 1,127           | 1984 | S59 | 41       | 新     |    |    |          | 長寿命                    | C            | C      | C                | C                | C        | C                | 40          | 101            |          |
| 33       | 4206           | 辰野中学校  | 特別教室・給食室棟       | 6           | 中学校      | 校舎       | RC | 2  | 1,097           | 1987 | S62 | 38       | 新     |    |    |          | 長寿命                    | B            | C      | C                | B                | B        | B                | 56          | 82             |          |
| 34       | 4206           | 辰野中学校  | 昇降口             | 7           | 中学校      | 校舎       | S  | 1  | 217             | 1987 | S62 | 38       | 新     |    |    |          | 長寿命                    | C            | B      | C                | C                | C        | C                | 48          | 90             |          |
| 35       | 4206           | 辰野中学校  | 屋内運動場           | 8-1.8-2     | 中学校      | 体育館      | S  | 1  | 1,385           | 1989 | H元  | 36       | 新     |    |    |          | 長寿命                    | C            | C      | C                | B                | B        | B                | 54          | 82             |          |
| 36       | 4206           | 辰野中学校  | 部室①             | 10          | 中学校      | その他      | W  | 1  | 108             | 1990 | H2  | 35       | 新     |    |    |          | 長寿命                    | -            | -      | -                | -                | -        | -                | 65          | 70             |          |
| 37       | 4206           | 辰野中学校  | プール付属更衣室        | 11          | 中学校      | その他      | S  | 1  | 110             | 1998 | H10 | 27       | 新     |    |    |          | 長寿命                    | B            | B      | -                | -                | -        | -                | 75          | 52             |          |
| 38       | 4206           | 辰野中学校  | プール付属機械室        | 12          | 中学校      | その他      | S  | 1  | 19              | 1998 | H10 | 27       | 新     |    |    |          | 長寿命                    | B            | B      | -                | -                | -        | -                | 75          | 52             |          |
| 39       | 4206           | 辰野中学校  | 部室②             | 13          | 中学校      | その他      | S  | 1  | 79              | 1999 | H11 | 26       | 新     |    |    |          | 長寿命                    | -            | -      | -                | -                | -        | -                | 75          | 51             |          |
| 40       | 4206           | 辰野中学校  | 多目的トイレ          | 14          | 中学校      | その他      | W  | 1  | 6               | 2013 | H25 | 12       | 新     |    |    |          | 長寿命                    | -            | -      | -                | -                | -        | -                | 93          | 19             |          |
| 41       | 0913           | 旧川島小学校 | 特別教室棟           | 9           | 小学校      | 校舎       | RC | 2  | 520             | 1980 | S55 | 45       | 旧     | 済  | -  | H21      | 長寿命                    | C            | C      | C                | C                | C        | C                | 40          | 105            |          |
| 42       | 0913           | 旧川島小学校 | 教室棟             | 10          | 小学校      | 校舎       | RC | 2  | 871             | 1980 | S55 | 45       | 旧     | 済  | -  | H21      | 長寿命                    | C            | C      | C                | C                | C        | C                | 40          | 105            |          |
| 43       | 0913           | 旧川島小学校 | 昇降口             | 11          | 小学校      | 校舎       | RC | 2  | 242             | 1980 | S55 | 45       | 旧     | 済  | -  | H21      | 長寿命                    | C            | C      | C                | C                | C        | C                | 40          | 105            |          |
| 44       | 0913           | 旧川島小学校 | マルチパーバス         | 12          | 小学校      | 校舎       | RC | 1  | 257             | 1980 | S55 | 45       | 旧     | 済  | -  | H21      | 長寿命                    | D            | C      | C                | C                | C        | C                | 38          | 107            |          |
| 45       | 0913           | 旧川島小学校 | 管理棟             | 13          | 小学校      | 校舎       | RC | 2  | 700             | 1981 | S56 | 44       | 旧     | 済  | -  | H21      | 21                     | 長寿命          | C      | C                | B                | C        | C                | C           | 51             | 93       |
| 46       | 0913           | 旧川島小学校 | 体育館             | 14          | 小学校      | 体育館      | RC | 1  | 834             | 1981 | S56 | 44       | 旧     | 済  | 済  | H23      | 長寿命                    | D            | B      | B                | C                | C        | C                | 57          | 87             |          |
| 47       | 0913           | 旧川島小学校 | 給食室             | 15          | 小学校      | 校舎       | RC | 1  | 306             | 1981 | S56 | 44       | 旧     | 済  | -  |          | 長寿命                    | C            | C      | B                | B                | B        | B                | 65          | 79             |          |
| 48       | 0913           | 旧川島小学校 | プール機械室          | 16          | 小学校      | その他      | S  | 1  | 16              | 1981 | S56 | 44       | 旧     |    |    |          | 改築                     | -            | -      | -                | -                | -        | -                | 40          | 104            |          |

## (2) 今後の維持・更新コスト（長寿命化型）

今後、学校施設の建替えによる費用の集中を避け、将来の費用を縮減していくため、大規模改修などにより建物を80年使用できるよう長寿命化した場合、今後40年間の維持・更新コストは総額約207億円（5.2億円/年）となり、従来の建替え中心の場合（図表3-9）の212億円（5.3億円/年）より総額5億円（0.1億円/年）の減額となり、約2%の縮減と試算されます。しかし、直近5年間の施設関連経費である3.7億円/年の1.4倍のコストが必要となることから、施設の長寿命化対策のみならず、将来の児童・生徒数の減少を踏まえた小・中学校の在り方も含めて検討する必要があります。

なお、旧川島小学校の8施設については、現在閉校に伴う今後の利用方法を検討中のため、下記のグラフ（図表3-16）からは除いています。

◆図表3-16 今後の維持・更新コスト（長寿命化型）



### コスト算出条件（長寿命化型）

落札率は考慮しない。

基準年度：令和7年（2025年）（試算期間：基準年度の翌年度から40年間）

改築：更新周期＜W造：50年＞＜RC造・S造：80年＞。

工事期間2年実施

なお、築年数が目標耐用年数を超える施設は、基準年度の翌年度から5年間に改築費を按分し、計上している。

長寿命化改修：建築年度または改築年度から目標耐用年数の2分の1を経過した年度に計上

なお、築年数が目標耐用年数を超える施設は、基準年度の翌年度から10年間に長寿命化改修費を按分し、計上している。

大規模改造：建築年度または改築年度から目標耐用年数の4分の1、4分の3を経過した年度に計上

部位修繕：D評価 今後3年以内に部位修繕を実施

C評価 今後5年以内に部位修繕を実施

A評価 今後10年以内の長寿命化改修から部位修繕相当額を差し引く

単価設定：総務省「公共施設等更新費用ソフト」における学校施設更新単価より

長寿命化改修は改築単価の60%、大規模改造は改築単価の25%

## 第4章 学校施設整備の基本的な方針等

### 1 学校施設の規模・配置計画等の方針

総合管理計画では、学校のあり方検討委員会の検討結果をふまえ、規模・配置の適正化を検討するとしています。

令和8年(2026年)3月27日付けの「辰野町立小・中学校のあり方に関する提言書」では、以下のとおりの提言がなされています。

#### I 少子化の進展に対応した望ましい教育環境のあり方に関する事項

- (1) 急激な少子化を考慮し、学びの集団としての人数、複数の学級を確保し、活気ある良好な教育環境を継続的に維持していくために、3つの小学校(辰野西小学校・辰野東小学校・辰野南小学校)を何らかの形で集約(再編)する方向で検討されたい。
- (2) 小・中学校の9年間で育てたい人間像に向け、9年間の連続した学び、活動が可能となるよう、小中一貫教育(小中一貫型学校・義務教育学校)を推進されたい。
- (3) 学校を集約することにより生じる、通学や地域とのかかわり等の課題について配慮されたい。

#### II 小・中学校と地域との連携のあり方に関する事項

- (1) 集約した新たな学校でも、学校と地域とで連携・協働して子どもたちを育てていくことを大事にされたい。
- (2) 自然体験、社会体験等五感を使った学び、キャリア教育等社会とつながる学びを大切にされたい。
- (3) 教育課程外の活動のあり方、放課後の子どもの居場所、課外活動の位置づけ及び地域連携については、今後別の組織(委員会)、新たな場で検討されたい。

#### III 保育園・幼稚園から高等学校、短期大学まで揃った町の良さを生かした学校づくりに関する事項

- (1) 保育園・幼稚園から高等学校、短期大学まで揃った町の良さを生かした教育を幅広く推進されたい。

#### IV 付帯事項

- (1) 学校を集約することは、新たな町づくりととらえることができる。学校を集約する時期、場所、集約した後の学校制度等の詳細については、地域振興や地域の拠点づくり、コミュニティ機能の維持等、町の基本構想と密接にかかわってくるので、町と町教育委員会は連携して検討を進めていただきたい。
- (2) 具体的な検討の過程においては、町民、保護者、児童・生徒、教職員に、集約することの必要性、メリットや課題等を説明すると共に、意見も聞き、丁寧な議論を深めながら進めていただきたい。
- (3) これまで各学校が築き上げてきた地域とのつながり、少人数の教育のメリット等、現在の学校の良さが新たな学校でも活かされるよう検討されたい。

- (4) 小中一貫教育については、9年間の連続した学び、活動のメリット・デメリットを、子どもの側、教職員の側からも改めてしっかりと検討し、それらを踏まえた新たな学校づくりを進めていただきたい。

## 2 改修等の基本的な方針

文部科学省では、学校施設の長寿命化のメリットとして、次の3つを掲げています。

- ①建替えと比較して構造体（柱や梁）の工事が大幅に減少するため、工事費用の縮減や工期の短縮を行うことができる。
- ②長寿命化改修への転換により、限られた予算でより多くの施設の安全性を確保しつつ、機能の向上を図ることができ、子どもたちにとって快適で居心地の良い学習・生活の場を確保することができる。
- ③建替えと比べて廃棄物排出量や二酸化炭素発生量が減少し、大幅に環境負荷が低減する。本町においても詳細診断の結果、長寿命化改修が可能な学校施設は長寿命化することとしますが、実際の長寿命化・建替え等の判断は、児童・生徒数の将来見通し、詳細診断の結果、財政状況や各種補助制度を総合的に勘案して決定するものとします。

### 3 長寿命化の方針

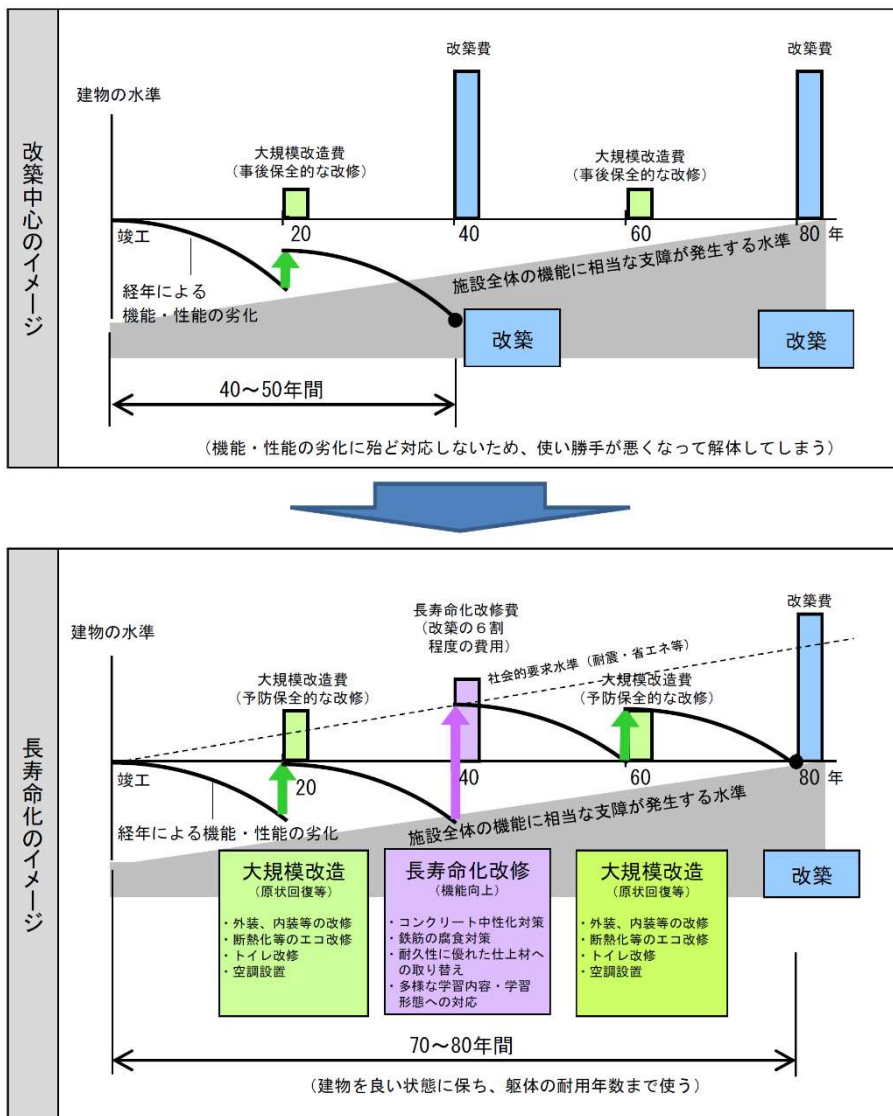
#### (1) 長寿命化の基本的な方針

学校施設を常に健全な状態に保ち、安全・安心で快適な教育環境を維持するためには、施設の定期的な点検の実施とともに老朽化や機能の低下が生じる前に予防的な修繕を行うことで、従来の事後保全での整備と比較して施設を長く使用することができるため、「学校施設の長寿命化」を図る上で「計画保全」の考え方が重要になります。

鉄筋コンクリート造等の大規模な学校施設整備について、改築を中心もしくは事後保全の維持管理(建替え年数40年)から、築20年程度経過後に機能回復のための予防保全的な改修等、中間期(40年など)に長寿命化改修、その後も建物の部位ごとの更新周期を勘案し、約20年スパンで予防保全的な改修を計画的に行うなど、計画保全による建物の長寿命化(建替え年数80年)に切り替え、部位改修を併用した整備を行います。

なお、長寿命化または建替え工事は、文部科学省の各種補助制度を可能な限り活用して、本町の財政負担の軽減を図るとともに、将来の学校の使われ方、総合管理計画の考え方を考慮して効率的・効果的な工事を行います。

◆図表 4-1 改築中心から長寿命化への転換のイメージ



(「学校施設の長寿命化計画策定に係る手引」平成27年4月文部科学省)

## (2) 目標耐用年数

目標耐用年数は、日本建築学会「建築物の耐久計画に関する考え方」が提案する算定式や施設使用の限界年数の考え方を参考に、下表のとおり設定します。

なお、学校施設の長寿命化計画策定に係る手引（平成 27 年 4 月文部科学省）では、「適正な維持管理がなされ、コンクリート及び鉄筋の強度が確保される場合には 70～80 年程度、さらに、技術的には 100 年以上持たせるような長寿命化も可能である」とされています。

◆ 図表 4-2 構造に応じた目標耐用年数

| 目標耐用年数           |           |
|------------------|-----------|
| 鉄筋コンクリート造<br>鉄骨造 | 木造(小規模建物) |
| 80年              | 50年       |

◆ 図表 4-3 建築全体の望ましい目標耐用年数の級

| 用途            | 鉄筋コンクリート造 鉄骨 |         | 鉄骨造     |         |        | ブロック造<br>れんが造 | 木造     |
|---------------|--------------|---------|---------|---------|--------|---------------|--------|
|               | 鉄筋コンクリート造    |         | 重量鉄骨    |         | 軽量鉄骨   |               |        |
|               | 高品質の場合       | 普通品質の場合 | 高品質の場合  | 普通品質の場合 |        |               |        |
| 学校・庁舎         | Y。100以上      | Y。60以上  | Y。100以上 | Y。60以上  | Y。40以上 | Y。60以上        | Y。60以上 |
| 住宅・事務所<br>・病院 | Y。100以上      | Y。60以上  | Y。100以上 | Y。60以上  | Y。40以上 | Y。60以上        | Y。40以上 |
| 店舗・旅館<br>・ホテル | Y。100以上      | Y。60以上  | Y。100以上 | Y。60以上  | Y。40以上 | Y。60以上        | Y。40以上 |
| 工場            | Y。40以上       | Y。25以上  | Y。40以上  | Y。25以上  | Y。25以上 | Y。25以上        | Y。25以上 |

建築物の耐久計画に関する考え方(社)日本建築学会より

◆ 図表 4-4 建築全体の望ましい目標耐用年数の級

| 級 (Y。) | 目標耐用年数 |          |      |
|--------|--------|----------|------|
|        | 代表値    | 範囲       | 下限値  |
| Y。150  | 150年   | 120～200年 | 120年 |
| Y。100  | 100年   | 80～120年  | 80年  |
| Y。60   | 60年    | 50～80年   | 50年  |
| Y。40   | 40年    | 30～50年   | 30年  |
| Y。25   | 25年    | 20～30年   | 20年  |
| Y。15   | 15年    | 12～20年   | 12年  |
| Y。10   | 10年    | 8～12年    | 8年   |
| Y。6    | 6年     | 5～8年     | 5年   |
| Y。3    | 3年     | 2～5年     | 2年   |

建築物の耐久計画に関する考え方(社)日本建築学会より

### (3) 更新周期

建物を構成する主要な部位や材質に応じた耐用年数の目安があります。建築物の長寿命化を図るため、更新周期（年数）は、個別の仕様や材料により異なるため、下表に示すとおり部位に応じて一定の幅を持たせる方針とします。

緊急性や重要性等を考慮し、施設本体の長寿命化修繕改修を優先的に実施します。

また、比較的大規模な修繕工事においては、その工事と関連した部位を同時に措置することが合理的となり、修繕費用の低減を図ることが可能となります。

なお、概ね 200 m<sup>2</sup>以下の建物は、原則として耐用年数で、プール更衣室等は、プール改修時と同時に改築し、渡り廊下等は、主たる建物と同時に改修を行います。

◆図表 4-5 改修周期と改修内容(例)

| 築年数     | 事業区分         | 工事内容                     |
|---------|--------------|--------------------------|
| 0 年     | 新築(改築)       | 建物の新設                    |
| 20 年    | 大規模改造(原状回復等) | 内外装・設備の更新                |
| 40～45 年 | 長寿命化改修(機能向上) | 内外装・設備の更新 必要に応じて、躯体の改質工事 |
| 60～65 年 | 大規模改造(原状回復等) | 内外装・設備の更新                |

◆図表 4-6 主な改修工事と関連部位・機器等の例

| 部位・設備等  | 主な改修工事              | 同時に措置した方が良い<br>部位・設備等の例       | 更新・改修<br>周期の目安     |
|---------|---------------------|-------------------------------|--------------------|
| 外 壁     | 仕上げ改修(塗装、吹付、タイル補修等) | シーリング、外部建具、笠木、樋、断熱材           | 15～30 年<br>仕上げ材による |
|         | クラック補修、浮き補修         | シーリング、外部建具、笠木                 | 10～15 年            |
|         | 建具改修(サッシ、カーテンウォール等) | シーリング                         | 約 40 年             |
| 屋 根     | 防水改修                | 排水溝(ルーフトレン)、笠木、屋上手すり、設備架台、断熱材 | 20～30 年            |
| 電 気 設 備 | 受変電設備改修             | 分電盤、変圧機、コンデンサ、幹線              | 25～30 年            |
| 空 調 設 備 | 冷暖房設備(ファンコイル、空調機)改修 | ポンプ、冷却塔、配管等、屋上防水              | 15～20 年            |
|         | 熱源改修                | 配管等                           | 15～20 年            |
| 給排水衛生設備 | 給排水設備改修             | ポンプ、受水槽配管、(冷温水管)等             | 15～30 年            |

(公共建築の部位・設備の特性等を踏まえた中長期修繕計画策定及び運用のためのマニュアル

(平成 17 年 6 月)より抜粋)

※その他、ストックに対する主な工事として、耐震性能向上、環境性能向上、バリアフリー化等を目的とした改修を行う場合も想定されますが、劣化や機能停止への対処として行われる性質のものではないため、本整理の対象外としました。ただし、施設の実情等に応じて、これらの改修工事と修繕を同時に行うことも検討する必要があります。

## 第5章 基本的な方針を踏まえた施設整備の水準等

### 1 改修等の整備水準

文部科学省は「学校施設の長寿命化計画策定の手引」において、「改修（特に長寿命化改修）の実施に当たっては、単に数十年前の建築時の状態に戻すのではなく、構造体の長寿命化やライフラインの更新等により建物の耐久性を高めるとともに、省エネルギー化や多様な学習形態による活動が可能となる環境の提供など、現代の社会的な要請に応じるための改修を行うことが重要である。」としています。

長寿命化改修において配慮すべき性能として、安心安全に学べる教育環境とし、少子高齢化や小・中学校の地域としての役割（避難所、地域コミュニティの場等）を踏まえ、学校生活の場として必要な環境の確保・維持や、教育のICT化、省エネルギー化、バリアフリー、防災・防犯等の社会的要求に対応した機能付加など、ニーズや費用等を勘案しながら整備を進めていきます。改修等の整備水準検討表を図表5-1、5-2に示します。

◆図表 5-1 改修等の整備水準検討表（小学校）

|        |                | 改修案<br>内部改修と同時に実施し機能向上を図る改修               |                                |                             |                                 |
|--------|----------------|---|--------------------------------|-----------------------------|---------------------------------|
| 部位     |                | 改修メニュー（整備レベル）                             |                                |                             | 既存の整備レベル                        |
|        |                | 高   |                                | 低                           |                                 |
| 外部仕上げ  | 屋根・屋上          | 外断熱保護防水<br>(断熱材50mm)<br>(既存撤去)            | 外断熱露出防水<br>(断熱材40mm)<br>(既存の上) | 露出防水<br>(内断熱25mm)<br>(既存の上) | 勾配屋根<br>(長尺金属板)<br>和瓦葺き         |
|        | 外壁             | 外断熱パネル                                    | 外壁塗装<br>(光触媒フッ樹脂塗材)<br>内断熱     | 外壁塗装<br>(防水型複層塗材)<br>断熱なし   | コンクリート打ち放し<br>塗仕上げ              |
|        | 外部開口部<br>(校舎)  | サッシ交換<br>(Low-eペアガラス)                     | サッシ交換(カバー・はつり<br>工法)(複層ガラス等)   | 既存サッシの強化ガラス<br>交換           | アルミサッシ<br>スチールドア                |
|        | 外部開口部<br>(体育館) | サッシ交換<br>(Low-eペアガラス)                     | サッシ交換(カバー・はつり<br>工法)(複層ガラス等)   | 既存サッシの強化ガラス<br>交換           | アルミサッシ<br>スチールドア                |
| 内部仕上げ  | 内部仕上げ<br>(教室等) | 内装の全面撤去・更新<br>(木質化)                       | 床撤去<br>壁・天井撤去・更新<br>黒板・ロッカー等更新 | 床補修<br>壁・天井塗替え<br>黒板更新      | 床:フローリング<br>壁:塗装・板<br>天井:ボード・塗装 |
|        | トイレ            | 内装の全面撤去・更新<br>ドライ化<br>洗浄機能付き便座            | 内装の全面撤去・更新<br>洗浄機能付き便座<br>(一部) | 床補修<br>壁・天井塗替え<br>洋式化       | ウェット<br>(タイル張り)<br>洋式<br>和式     |
| 省エネ化   | 電気設備           | LED照明に交換<br>(人感センサー、照度センサー付き)             | LED照明に交換                       | 蛍光灯(Hf)照明更新                 | 蛍光灯・LED                         |
|        | 給排水衛生設備        | 節水型便器<br>小便器(センサー)                        |                                | 節水型便器                       | 一般便器                            |
|        | 空調設備           | ヒートポンプ式<br>マルチエアコン<br>全熱交換器<br>(CO2センサー付) | 中央方式<br>全熱交換器                  | エアコン<br>換気扇                 | FF式ヒーター<br>石油ストーブ<br>換気扇        |
| バリアフリー | 建築             | スロープ・手すり                                  | 案内板・カウンター                      | 誘導ブロック<br>車椅子対応駐車場          | スロープ                            |
|        | トイレ            | 車椅子用トイレ<br>多目的トイレ                         | 校庭開放用                          |                             | なし<br>なし                        |
|        | 昇降機            | 車いす対応<br>エレベーター                           | 乗用エレベーター                       |                             | なし                              |
| 防災・防犯  | 建築             |   | 非構造部の耐震化                       | 構造部の耐震化                     | 構造部の耐震化                         |
|        | 自家発電設備         | 非常用自家発電設備                                 | 発電機(ポータブル)                     |                             | なし                              |
|        | インターホン         | モニター付き                                    | 管理室・教室                         |                             | 玄関                              |
|        | 防犯カメラ          | 防犯カメラ                                     | 防犯カメラ(正)                       |                             | あり                              |

◆図表 5-2 改修等の整備水準検討表（中学校）

|        |                | 改修案<br>内部改修と同時に実施し機能向上を図る改修               |                                |                             |                                 |
|--------|----------------|---|--------------------------------|-----------------------------|---------------------------------|
|        |                | 改修メニュー（整備レベル）                             |                                |                             | 既存の整備レベル                        |
| 部位     |                | 高   |                                | 低                           |                                 |
| 外部仕上げ  | 屋根・屋上          | 外断熱保護防水<br>(断熱材50mm)<br>(既存撤去)            | 外断熱露出防水<br>(断熱材40mm)<br>(既存の上) | 露出防水<br>(内断熱25mm)<br>(既存の上) | 勾配屋根<br>(長尺金属板)<br>和瓦葺き         |
|        | 外壁             | 外断熱パネル                                    | 外壁塗装<br>(光触媒フッ樹脂塗材)<br>内断熱     | 外壁塗装<br>(防水型複層塗材)<br>断熱なし   | コンクリート打ち放し<br>塗仕上げ              |
|        | 外部開口部<br>(校舎)  | サッシ交換<br>(Low-eペアガラス)                     | サッシ交換(カバー・はつり<br>工法)(複層ガラス等)   | 既存サッシの強化ガラス<br>交換           | アルミサッシ<br>スチールドア                |
|        | 外部開口部<br>(体育館) | サッシ交換<br>(Low-eペアガラス)                     | サッシ交換(カバー・はつり<br>工法)(複層ガラス等)   | 既存サッシの強化ガラス<br>交換           | アルミサッシ<br>スチールドア                |
| 内部仕上げ  | 内部仕上げ<br>(教室等) | 内装の全面撤去・更新<br>(木質化)                       | 床撤去<br>壁・天井撤去・更新<br>黒板・ロッカー等更新 | 床補修<br>壁・天井塗替え<br>黒板更新      | 床:フローリング<br>壁:塗装・板<br>天井:ボード・塗装 |
|        | トイレ            | 内装の全面撤去・更新<br>ドライ化<br>洗浄機能付き便座            | 内装の全面撤去・更新<br>洗浄機能付き便座<br>(一部) | 床補修<br>壁・天井塗替え<br>洋式化       | ウェット<br>(タイル張り)<br>洋式<br>和式     |
| 省エネ化   | 電気設備           | LED照明に交換<br>(人感センサー、照度センサー付き)             | LED照明に交換                       | 蛍光灯(Hf)照明更新                 | 蛍光灯・LED                         |
|        | 給排水衛生設備        | 節水型便器<br>小便器(センサー)                        |                                | 節水型便器                       | 一般便器                            |
|        | 空調設備           | ヒートポンプ式<br>マルチエアコン<br>全熱交換器<br>(CO2センサー付) | 中央方式<br>全熱交換器                  | エアコン<br>換気扇                 | FF式ヒーター<br>石油ストーブ<br>換気扇        |
| バリアフリー | 建築             | スロープ・手すり                                  | 案内板・カウンター                      | 誘導ブロック<br>車椅子対応駐車場          | なし                              |
|        | トイレ            | 車椅子用トイレ                                   | 多目的トイレ                         | 校庭開放用                       | 多目的トイレ<br>なし                    |
|        | 昇降機            | 車いす対応<br>エレベーター                           | 乗用エレベーター                       |                             | なし                              |
| 防災・防犯  | 建築             |   | 非構造部の耐震化                       | 構造部の耐震化                     | 構造部の耐震化                         |
|        | 自家発電設備         | 非常用自家発電設備                                 | 発電機(ポータブル)                     |                             | なし                              |
|        | インターホン         | モニター付き                                    | 管理室・教室                         |                             | 玄関                              |
|        | 防犯カメラ          | 防犯カメラ                                     | 防犯カメラ(正)                       |                             | あり                              |

## 2 維持管理の項目・手法等

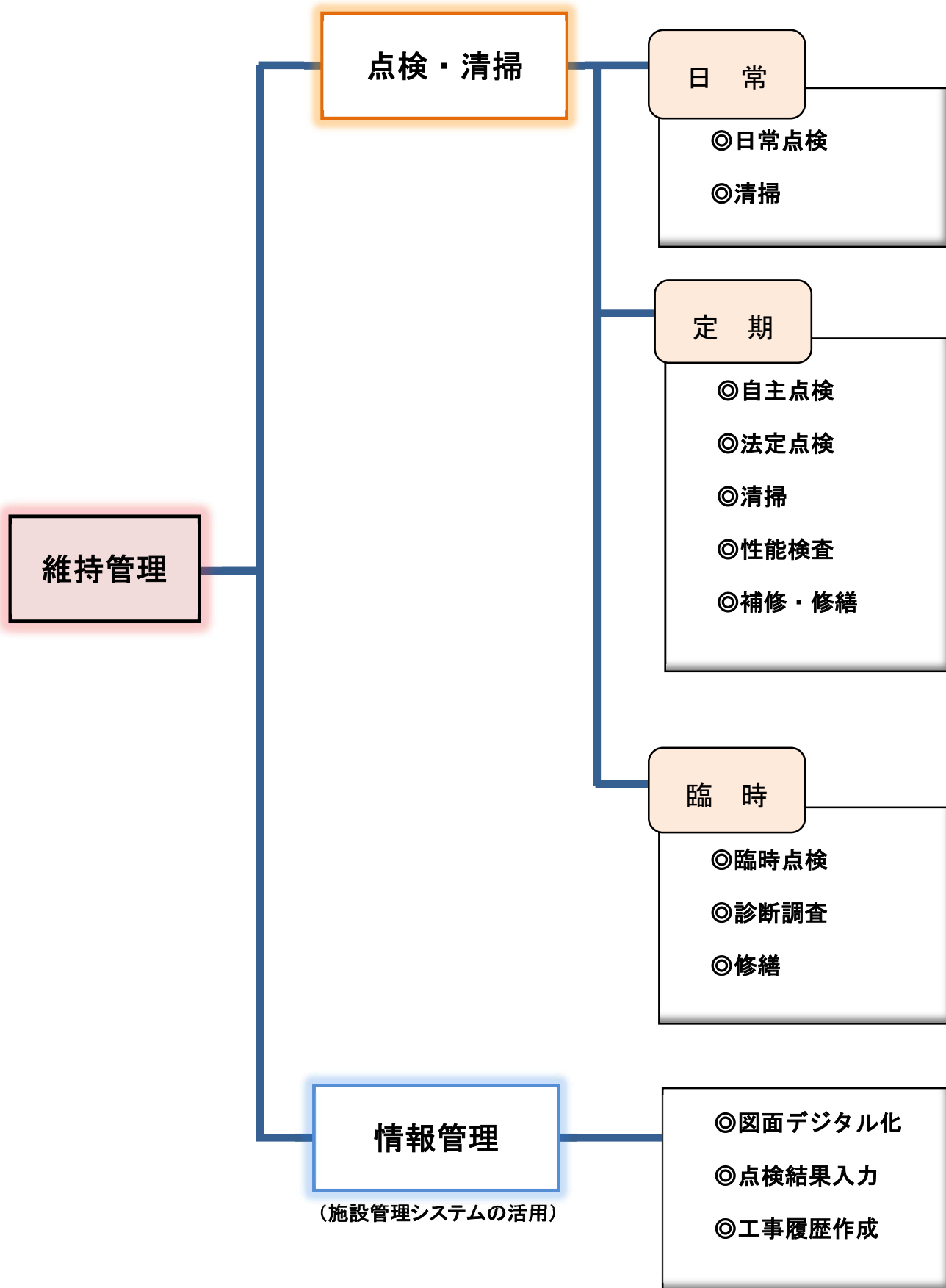
長寿命化を図るためには、定期的に改修工事を行うだけでなく、日常的、定期的に施設の点検や清掃、情報管理を行う必要があります。

日常的、定期的に維持管理を行うことで、建物の劣化状況を詳細に把握でき、早期に異常に気付くことができるため、施設に応じた維持、改修内容や時期を計画に反映することができます。

◆図表 5-3 維持管理の項目・手法例

| 維持管理分類 | 項目      | 内容  | 頻度                 | 主な担当者         |
|--------|---------|---|--------------------|---------------|
| 日常的な点検 | 日常点検    | 機器及び設備について、異常の有無、兆候を発見する。                   | 毎日                 | 学校            |
| 清掃     | 清掃      | 快適な環境を維持しながら建物の仕上材や機器の寿命を延ばすため、塵や汚れを除去する。   | 各点検に合わせて随時実施       | 学校、専門業者       |
| 定期的な点検 | 自主点検    | 機器及び設備の破損、腐食状況を把握し、修理・修繕等の保全計画を立てる。         | 1週、1ヶ月、半年、1年等周期を設定 | 学校、教育委員会      |
|        | 法定点検    | 自主点検では確認できない箇所や、法的に定められた箇所に関して、専門業者により点検する。 |                    | 専門業者          |
| 臨時的な点検 | 臨時点検    | 日常、定期点検以外に行う臨時点検。                           | 故障警報、気象情報等により、随時実施 | 学校、教育委員会、専門業者 |
| 情報管理   | 図面デジタル化 | 学校施設の図面をデジタル化・管理し、点検や現状把握の際に活用する。           | 随時                 | 教育委員会         |
|        | 点検結果入力  | 点検・工事の履歴を作成し、各学校施設の現状把握や計画への反映に活用する。        | 各点検に合わせて随時実施       | 教育委員会         |
|        | 工事履歴作成  |   | 改修・修繕後に実施          | 教育委員会         |

◆図表 5-4 維持管理の項目



## 第6章 長寿命化の実施計画

### 1 長寿命化の実施計画（中・長期計画）

中・長期計画は、各学校の実状と課題を踏まえ、長寿命化、改修等における基本方針をもとに今後の対策の方向性や改修・改築の時期、及び推計事業費を年度計画に落とし込んだものです。

学校施設の老朽化、児童・生徒数の減少・少子高齢化による厳しい財政状況などにより、現状のまま維持していくことは困難な状況です。

本当に必要か、持続可能かを長期的な視点をもって見直すことにより、児童・生徒及び職員に安全安心で質の高い教育環境を提供するとともに、持続可能な財政運営を目指していきます。

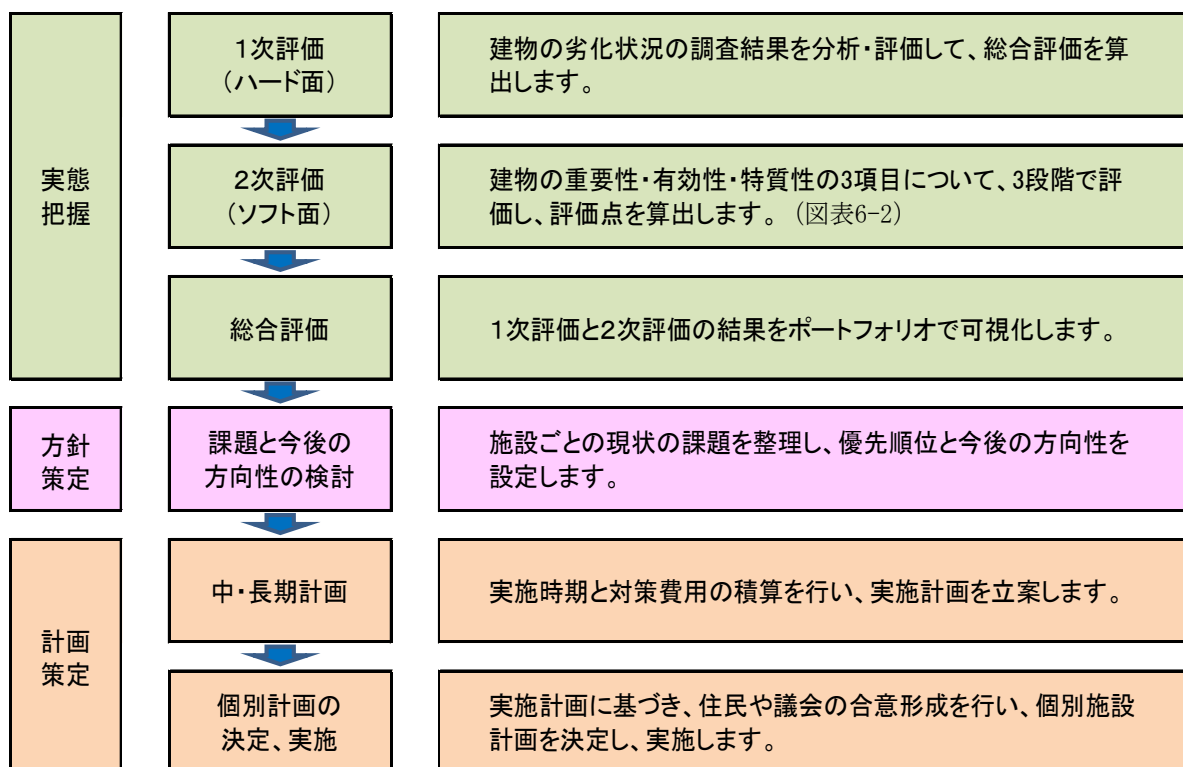
なお、本計画は5年ごとに計画の見直しを図り、時点修正を行います。

### 2 優先順位の考え方

図表 6-1 のフローにより優先順位を検討しますが、主な視点は次のとおりです。

- ①安全性……緊急性、耐震性、長寿命化、障害の排除
- ②機能性……原状回復、防災・防犯、省エネ
- ③経済性……ライフサイクルコストの低減
- ④代替性……他に代替えがないもの
- ⑤社会性……社会的ニーズ（洋式トイレ、LED、空調、ユニバーサルデザインなど）

◆図表 6-1 優先順位判断と計画策定フロー



◆図表 6-2 2次評価（ソフト面）の評価方法

2次評価は、重要性、有効性、特質性の3つの区分において、各評価項目に該当する項目の数によって、「3」、「2」、「1」の3段階で評価します。  
各区分には、重みづけの係数を設定し、評価点と係数を乗じたものを合計して評価点を算出します。

| 区分  | 評価                                     | 係数   | 評価項目 |                                      |
|-----|--|------|------|--------------------------------------|
| 重要性 | 3: 該当項目4~5<br>2: 該当項目2~3<br>1: 該当項目0~1 | 1.00 | 1    | 法律等により設置が義務付けられている。                  |
|     |  |      | 2    | この施設が存在しなければ、多くの住民の日常生活に支障が出る。       |
|     |  |      | 3    | 施策を実現する上で必要不可欠な施設である。                |
|     |  |      | 4    | 設置目的の社会的要請が、設置当時と同様にある(ほとんど低下していない)。 |
|     |  |      | 5    | 避難所に指定されている等、災害時に必要な施設である。           |
| 有効性 | 3: 該当項目4~5<br>2: 該当項目2~3<br>1: 該当項目0~1 | 0.75 | 6    | 設置目的と現在の利用形態が合致している。                 |
|     |  |      | 7    | 施設設置当時から、稼働率・利用者数が50%以上減少していない。      |
|     |  |      | 8    | 収入が減少傾向にない。(収入のない施設は非該当)             |
|     |  |      | 9    | 投票所等にも幅広く活用可能で汎用性の高い施設。              |
| 特質性 | 3: 該当項目4~6<br>2: 該当項目2~3<br>1: 該当項目0~1 | 0.50 | 10   | 公共性が高い(一部の個人・団体が使っているのではない)。         |
|     |  |      | 11   | 建物自体に歴史的、文化的、象徴的価値がある。               |
|     |  |      | 12   | 他の建物で代替ができない(他の建物では設置目的が達成できない)。     |
|     |  |      | 13   | 近隣の自治体との広域的な連携ができない。                 |
|     |  |      | 14   | 浸水想定区域・土砂災害警戒区域内には設置されていない。          |
|     |  |      | 15   | 施設整備に関し、国県補助金、起債の償還などの制約がある。         |
|     |  |      | 16   | 多くの住民から設置継続を要望されている。                 |

| 区分の重みづけ係数 |      |     |      |     |      |
|-----------|------|-----|------|-----|------|
| 重要性       | 1.00 | 有効性 | 0.75 | 特質性 | 0.50 |

2次評価点＝総和(各区分の評価点×重みづけの係数)

### 3 今後の方向性の定義

ソフト（建物の機能）とハード（建物）の両面から、個別施設について今後の方向性を検討し、下表のとおり整理します。

◆図表 6-3 今後の方向性の定義表

| 区 分 | 方向性  | 内 容                    |
|-----|------|------------------------|
| 機能  | 継続   | 機能を現状のまま継続する           |
|     | 集約   | 同一用途の施設を一つの建物に集める      |
|     | 統合   | 別々の用途を有する施設を一つの建物に集める  |
|     | 移転   | 集約・統合・建物移転により、機能を移転させる |
|     | 転用   | 現用途を廃止し、他用途への転用を行う     |
|     | 廃止   | 施設（建物）の現用途の廃止を行う       |
|     | 継続検討 | 将来の施設の整備方針を継続検討する      |
| 建物  | 継続   | 建物を現状のまま継続する           |
|     | 譲渡   | 建物を「無償」または「有償」で民間に譲渡する |
|     | 貸付   | 建物を「無償」または「有償」で民間に貸付ける |
|     | 改築   | 建物を建替える                |
|     | 集約   | 同一用途の施設を一つの建物に集める      |
|     | 複合   | 別々の用途の施設を一つの建物に集める     |
|     | 移転   | 移転して建替える               |
|     | 減築   | 建物を改築する際に床面積を減らす       |
|     | 取壊し  | 用途廃止した施設の建物を解体する       |
|     | 継続検討 | 将来の建物の整備方針を継続検討する      |

## 4 各施設の個別施設計画表

施設類型別の個別施設計画表の記載内容について説明します。

### ①基礎調査表

建物の基本情報と利用状況等の現状、健全度の評価（1次評価）とソフト面の評価（2次評価）の結果を、施設類型ごとの建物ごとに整理しています。

### ②総合評価

1次評価と2次評価の点数により、ポートフォリオで表したものです。1次評価点、2次評価点がともに高い建物は、最も優先順位が高いと判断します。

### ③中・長期計画

建物ごとの残存耐用年数、直近の実施計画、適正配置の検討結果、長寿命化する建物は、RC造及びS造は20年周期の改修時期、費用を推計しています。

なお、事業費をすでに個別に算出している場合は、その事業費を費用計上します。

費用の推計には、文部科学省提供の「エクセルソフト」を使用し、今後、同種、同規模で更新した場合の必要コストを試算しています。

### ◆図表 6-4 更新・改修単価表

| 施設類型別 | 建替え                  | 長寿命化改修                 | 大規模改造                  |
|-------|----------------------|------------------------|------------------------|
| 学校教育系 | 43 万円/m <sup>2</sup> | 25.8 万円/m <sup>2</sup> | 10.8 万円/m <sup>2</sup> |

### ④主な課題と今後の方向性

#### ・主な課題

1次評価、2次評価の結果、配置及び現段階で把握している現状の課題を建物ごとに記載しています。

#### ・今後の方向性

公共施設の適正配置の基本方針を踏まえた当該施設の今後の方向性、若しくは適正配置の方向性の検討結果を記載しています。

今後、この計画をもとに住民や議会での合意形成を図りながら実施していくこととなります。具体的な実施計画があるものについては、その旨を記載しています。

なお、この計画は、人口の変化、社会経済情勢、国の補助制度等の動向により、柔軟に見直すこととします。

## 5 学校施設別の実施計画

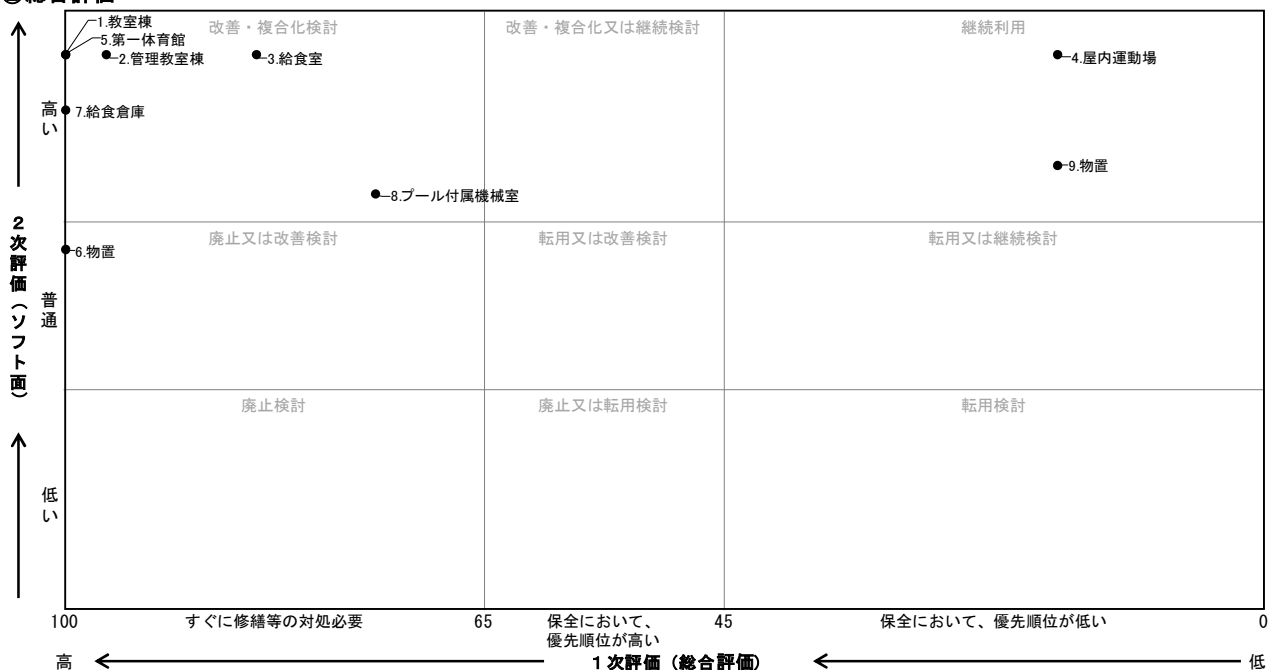
### (1) 辰野西小学校

| 2次評価における重みづけ係数 |      |     |      |     |      |
|----------------|------|-----|------|-----|------|
| 重要性            | 1.00 | 有効性 | 0.75 | 特質性 | 0.50 |

#### ①基礎調査表

| 建物基本情報 |        |          |           |             |       |     |     |          |            | 現 状 |      |                    |       |                |     |     |      |  |               |      |
|--------|--------|----------|-----------|-------------|-------|-----|-----|----------|------------|-----|------|--------------------|-------|----------------|-----|-----|------|--|---------------|------|
| 番号     | 施設名    | 建物名      | 棟番号       | 所在地         | 所管課   | 中分類 | 構造  | 延床面積 (㎡) | 建築年度       | 築年数 | 管理形態 | 設置目的、機能、役割         | 避難所指定 | ソフト面の評価 (2次評価) |     |     |      | 施設整備状況                                   | 劣化調査結果 (1次評価) |      |
|        |        |          |           |             |       |     |     |          |            |     |      |                    |       | 重要性            | 有効性 | 特質性 | 評価   |  | 試算上の区分        | 総合評価 |
| 1      | 辰野西小学校 | 教室棟      | 1-1.1-2.5 | 大字伊那富2812番地 | 教育委員会 | 学校  | RC  | 4,181.00 | (S40) 1965 | 60  | 直営   | 学校教育法の規定により設置、義務教育 | 無     | 3              | 3   | 3   | 6.75 | H30 1・2年生トイレ改修、H21耐震補強、大規模改修、H3・4・6大規模改修 | 長寿命           | 120  |
| 2      | 辰野西小学校 | 管理教室棟    | 2-1.2-2.6 | 大字伊那富2812番地 | 教育委員会 | 学校  | RC  | 2,398.00 | (S42) 1967 | 58  | 直営   | 学校教育法の規定により設置、義務教育 | 無     | 3              | 3   | 3   | 6.75 | H26 保健室シャワールーム設置、H14 大規模改修、耐震補強          | 長寿命           | 97   |
| 3      | 辰野西小学校 | 給食室      | 4-1.4-2   | 大字伊那富2812番地 | 教育委員会 | 学校  | RC  | 272.00   | (S41) 1966 | 59  | 直営   | 学校給食調理場            | 無     | 3              | 3   | 3   | 6.75 | H29 電動水抜装置修理、H27 給食室エアコン設置、H5 大規模改修      | 改築            | 84   |
| 4      | 辰野西小学校 | 屋内運動場    | 13        | 大字伊那富2812番地 | 教育委員会 | 学校  | S   | 897.00   | (H27) 2015 | 10  | 直営   | 学校教育法の規定により設置、義務教育 | 有     | 3              | 3   | 3   | 6.75 | H29 天窓修繕、H27 体育館改修工事/他、H26 体育館改修工事       | 長寿命           | 17   |
| 5      | 辰野西小学校 | 第一体育館    | 15        | 大字伊那富2812番地 | 教育委員会 | 学校  | RC  | 1,299.21 | (S39) 1964 | 61  | 直営   |                    | 有     | 3              | 3   | 3   | 6.75 | R5 長寿命化改修工事、H24 耐震診断、H9 大規模改修工事          | 改築            | 151  |
| 6      | 辰野西小学校 | 物置       | 8         | 大字伊那富2812番地 | 教育委員会 | 学校  | S   | 41.00    | (S43) 1968 | 57  | 直営   |                    | 無     | 3              | 2   | 1   | 5.00 |  | 改築            | 117  |
| 7      | 辰野西小学校 | 給食倉庫     | 10        | 大字伊那富2812番地 | 教育委員会 | 学校  | W   | 13.00    | (S47) 1972 | 53  | 直営   |                    | 無     | 3              | 3   | 2   | 6.25 |  | 改築            | 122  |
| 8      | 辰野西小学校 | プール付属機械室 | 12        | 大字伊那富2812番地 | 教育委員会 | 学校  | S   | 41.00    | (S61) 1986 | 39  | 直営   |                    | 無     | 3              | 2   | 2   | 5.50 | H29 プールろ過機修繕、H27 濾過機修理、H26 プール濾過機修理      | 長寿命           | 74   |
| 9      | 辰野西小学校 | 物置       | 14        | 大字伊那富2812番地 | 教育委員会 | 学校  | S   | 19.00    | (H27) 2015 | 10  | 直営   |                    | 無     | 3              | 3   | 1   | 5.75 | H27 倉庫新設工事                               | 長寿命           | 17   |
| A      | 辰野西小学校 | プール      |           | 大字伊那富2812番地 | 教育委員会 | 学校  | FRP | 685.00   | (S61) 1986 | 39  | 直営   | 水泳授業               | 無     | 3              | 2   | 2   | 5.50 | H307-ル補修、H27漏水対策工事、H25漏水箇所改修、マーキング塗替え    |               |      |

#### ②総合評価





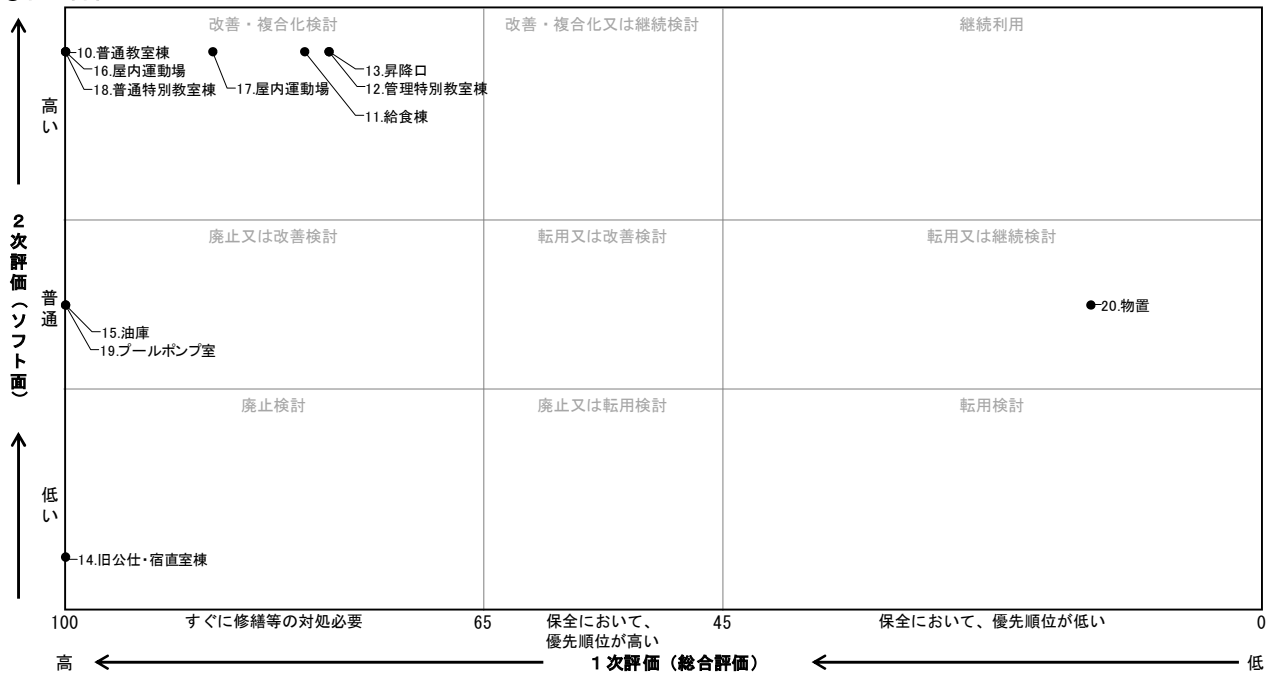
(2) 辰野東小学校

| 2次評価における重みづけ係数 |      |     |      |     |      |
|----------------|------|-----|------|-----|------|
| 重要性            | 1.00 | 有効性 | 0.75 | 特質性 | 0.50 |

①基礎調査表

| 建物基本情報 |        |          |         |             |       |     |     |          |            | 現 状 |      |                    |       |                |     |     |      |   |               |      |
|--------|--------|----------|---------|-------------|-------|-----|-----|----------|------------|-----|------|--------------------|-------|----------------|-----|-----|------|---|---------------|------|
| 番号     | 施設名    | 建物名      | 棟番号     | 所在地         | 所管課   | 中分類 | 構造  | 延床面積 (㎡) | 建築年度       | 築年数 | 管理形態 | 設置目的、機能、役割         | 避難所指定 | ソフト面の評価 (2次評価) |     |     |      | 施設整備状況                                  | 劣化調査結果 (1次評価) |      |
|        |        |          |         |             |       |     |     |          |            |     |      |                    |       | 重要性            | 有効性 | 特質性 | 評価   |   | 試算上の区分        | 総合評価 |
| 10     | 辰野東小学校 | 普通教室棟    | 7-1.7-2 | 大字平出 2141番地 | 教育委員会 | 学校  | RC  | 2,189.00 | (S45) 1970 | 55  | 直営   | 学校教育法の規定により設置、義務教育 | 無     | 3              | 3   | 3   | 6.75 | H29消火栓配管改修、H26中学校舎南風除設置、H25屋根改修、H21耐震補強 | 長寿命           | 105  |
| 11     | 辰野東小学校 | 給食棟      | 8       | 大字平出 2141番地 | 教育委員会 | 学校  | RC  | 219.00   | (S45) 1970 | 55  | 直営   |                    | 無     | 3              | 3   | 3   | 6.75 | H27 給食室壁塗装<br>H9 大規模改修                  | 改築            | 80   |
| 12     | 辰野東小学校 | 管理特別教室棟  | 13      | 大字平出 2141番地 | 教育委員会 | 学校  | RC  | 2,191.00 | (S47) 1972 | 53  | 直営   | 学校教育法の規定により設置、義務教育 | 無     | 3              | 3   | 3   | 6.75 | H29消火栓配管改修、H27特別支援学級水道設置、H23大規模改修、地震補強  | 長寿命           | 78   |
| 13     | 辰野東小学校 | 昇降口      | 14      | 大字平出 2141番地 | 教育委員会 | 学校  | RC  | 179.00   | (S47) 1972 | 53  | 直営   | 学校教育法の規定により設置、義務教育 | 無     | 3              | 3   | 3   | 6.75 | H26 玄関棟改修工事                             | 改築            | 78   |
| 14     | 辰野東小学校 | 旧公仕・宿直室棟 | 15      | 大字平出 2141番地 | 教育委員会 | 学校  | W   | 122.00   | (S46) 1971 | 54  | 直営   |                    | 無     | 1              | 1   | 1   | 2.25 |   | 改築            | 123  |
| 15     | 辰野東小学校 | 油庫       | 16      | 大字平出 2141番地 | 教育委員会 | 学校  | S   | 4.00     | (S47) 1972 | 53  | 直営   |                    | 無     | 2              | 2   | 2   | 4.50 | H25 灯油地上タンク設置                           | 改築            | 113  |
| 16     | 辰野東小学校 | 屋内運動場    | 17      | 大字平出 2141番地 | 教育委員会 | 学校  | RC  | 1,192.00 | (S58) 1983 | 42  | 直営   | 学校教育法の規定により設置、義務教育 | 有     | 3              | 3   | 3   | 6.75 | H28 体育館雨漏り改修<br>H27 第一体育館玄関天井張替         | 長寿命           | 102  |
| 17     | 辰野東小学校 | 屋内運動場    | 20      | 大字平出 2141番地 | 教育委員会 | 学校  | S   | 319.00   | (S61) 1986 | 39  | 直営   | 学校教育法の規定により設置、義務教育 | 有     | 3              | 3   | 3   | 6.75 |   | 長寿命           | 88   |
| 18     | 辰野東小学校 | 普通特別教室棟  | 18      | 大字平出 2141番地 | 教育委員会 | 学校  | RC  | 1,145.00 | (S59) 1984 | 41  | 直営   | 学校教育法の規定により設置、義務教育 | 無     | 3              | 3   | 3   | 6.75 | H29 北校舎2階トイレ床修繕工事                       | 長寿命           | 101  |
| 19     | 辰野東小学校 | プールポンプ室  | 19      | 大字平出 2141番地 | 教育委員会 | 学校  | S   | 14.00    | (S59) 1984 | 41  | 直営   |                    | 無     | 2              | 2   | 2   | 4.50 | H26 ろ過機修繕及びグレーチング取替/プール浄化カートリッジ         | 長寿命           | 101  |
| 20     | 辰野東小学校 | 物置       | 21      | 大字平出 2141番地 | 教育委員会 | 学校  | S   | 59.54    | (H30) 2018 | 7   | 直営   |                    | 無     | 2              | 2   | 2   | 4.50 | H30新設工事                                 | 長寿命           | 14   |
| B      | 辰野東小学校 | プール      |         | 大字平出 2141番地 | 教育委員会 | 学校  | FRP | 475.00   | (S59) 1984 | 41  | 直営   |                    | 無     | 2              | 2   | 2   | 4.50 |   |               |      |

②総合評価



残存使用年数
  △ 大規模改造
  ● 長寿命化改修
  ○ 大規模改造
  ◇ 改築
  ■ 部位修繕  
 その他

③中・長期計画

(百万円)

| R8-R17 |    |   |   |   |    |     |   |    |     | R18-R27 |    |    |    |    |     |     |    |    |    | R28-R37 |    |     |     |     |     |    |    |    |    | R38-R47 |    |    |    |    |     |     |     |    |    | 番号 |
|--------|----|---|---|---|----|-----|---|----|-----|---------|----|----|----|----|-----|-----|----|----|----|---------|----|-----|-----|-----|-----|----|----|----|----|---------|----|----|----|----|-----|-----|-----|----|----|----|
| 1      | 2  | 3 | 4 | 5 | 6  | 7   | 8 | 9  | 10  | 11      | 12 | 13 | 14 | 15 | 16  | 17  | 18 | 19 | 20 | 21      | 22 | 23  | 24  | 25  | 26  | 27 | 28 | 29 | 30 | 31      | 32 | 33 | 34 | 35 | 36  | 37  | 38  | 39 | 40 |    |
| 2      | 2  | 2 | 2 | 2 | 2  | 2   | 2 | 2  | 2   | 2       | 2  | 2  | 2  | 2  | 2   | 2   | 2  | 2  | 2  | 2       | 2  | 2   | 2   | 2   | 2   | 2  | 2  | 2  | 2  | 2       | 2  | 2  | 2  | 2  | 2   | 2   | 2   | 2  | 2  | 10 |
| 0      | 0  | 0 | 0 | 0 | 0  | 0   | 0 | 0  | 0   | 0       | 0  | 0  | 0  | 0  | 0   | 0   | 0  | 0  | 0  | 0       | 0  | 0   | 0   | 0   | 0   | 0  | 0  | 0  | 0  | 0       | 0  | 0  | 0  | 0  | 0   | 0   | 0   | 0  | 11 |    |
| 2      | 2  | 2 | 2 | 3 | 3  | 3   | 3 | 3  | 3   | 3       | 3  | 3  | 3  | 4  | 4   | 4   | 4  | 4  | 4  | 4       | 4  | 4   | 5   | 5   | 5   | 5  | 5  | 5  | 5  | 5       | 5  | 5  | 6  | 6  | 6   | 6   | 6   | 6  | 12 |    |
| 6      | 7  | 8 | 9 | 0 | 1  | 2   | 3 | 4  | 5   | 6       | 7  | 8  | 9  | 0  | 1   | 2   | 3  | 4  | 5  | 6       | 7  | 8   | 9   | 0   | 1   | 2  | 3  | 4  | 5  | 6       | 7  | 8  | 9  | 0  | 1   | 2   | 3   | 4  | 13 |    |
|        | ■  |   |   |   |    |     |   |    | ○   |         |    |    |    |    |     |     |    |    |    |         |    |     | ◇   | ◇   |     |    |    |    |    |         |    |    |    |    |     |     |     |    | 14 |    |
|        | ■  |   |   |   |    |     |   |    | ○   |         |    |    |    |    |     |     |    |    |    |         |    |     | ◇   |     |     |    |    |    |    |         |    |    |    |    |     |     |     |    | 15 |    |
|        | ■  |   |   |   | ○  |     |   |    |     |         |    |    |    |    |     |     |    |    |    |         |    |     |     |     |     |    |    |    |    |         |    |    |    |    |     |     |     |    | 16 |    |
|        | ■  |   |   |   | ○  |     |   |    | △   |         |    |    |    |    |     |     |    |    |    |         |    |     |     |     |     |    |    |    |    |         |    |    |    |    |     |     |     |    | 17 |    |
|        | ■  |   |   |   | ○  |     |   |    |     |         |    |    |    |    |     |     |    |    |    |         |    |     |     |     |     |    |    |    |    |         |    |    |    |    |     |     |     |    | 18 |    |
|        | ■  |   |   |   | ○  |     |   |    |     |         |    |    |    |    |     |     |    |    |    |         |    |     |     |     |     |    |    |    |    |         |    |    |    |    |     |     |     |    | 19 |    |
|        | ■  |   |   |   | ○  |     |   |    |     |         |    |    |    |    |     |     |    |    |    |         |    |     |     |     |     |    |    |    |    |         |    |    |    |    |     |     |     |    | 20 |    |
|        | ■  |   |   |   |    |     |   |    |     |         |    |    |    |    |     |     |    |    |    |         |    |     |     |     |     |    |    |    |    |         |    |    |    |    |     |     |     |    | B  |    |
|        |    |   |   |   |    |     |   |    |     |         |    |    |    |    |     |     |    |    |    |         |    |     |     |     |     |    |    |    |    |         |    |    |    |    |     |     |     |    | 合計 |    |
|        | 33 |   |   |   | 82 | 257 |   | 13 | 260 |         | 6  |    |    |    | 129 | 126 |    | 65 |    |         |    | 564 | 471 | 550 | 471 |    |    |    |    | 15      | 13 |    |    |    | 256 | 509 | 246 |    |    |    |

(合計にプールコストは含まない)

④主な課題と今後の方向性

| 番号 | 施設名    | 建物名      | 主な課題                     | 対策の方向性                   | 今後の方向性 |      |
|----|--------|----------|--------------------------|--------------------------|--------|------|
|    |        |          |                          |                          | 機能     | 建物   |
| 10 | 辰野東小学校 | 普通教室棟    | 内部・電気・機械設備劣化調査評価Cランク     | 大規模改造時に指摘箇所修繕、改築時には規模等検討 | 継続     | 継続   |
| 11 | 辰野東小学校 | 給食棟      | 建物の老朽化、(耐震補強未実施)         | 床修繕等行い、大規模改造時に全面改修を検討    | 継続     | 継続   |
| 12 | 辰野東小学校 | 管理特別教室棟  | 建物の老朽化                   | 大規模改造時に指摘箇所修繕、改築時には規模等検討 | 継続     | 継続   |
| 13 | 辰野東小学校 | 昇降口      |                          | 大規模改造時に指摘箇所修繕、改築時には規模等検討 | 継続     | 継続   |
| 14 | 辰野東小学校 | 旧公仕・宿直室棟 | 建物の老朽化、耐用年数超過            | 取り壊しを検討中                 | 検討継続   | 検討継続 |
| 15 | 辰野東小学校 | 油庫       |                          | 劣化状況により、改修検討             | 継続     | 継続   |
| 16 | 辰野東小学校 | 屋内運動場    |                          |                          | 継続     | 継続   |
| 17 | 辰野東小学校 | 屋内運動場    | 劣化調査評価Cランク               | 長寿命化改修時に指摘箇所修繕           | 継続     | 継続   |
| 18 | 辰野東小学校 | 普通特別教室棟  |                          |                          | 継続     | 継続   |
| 19 | 辰野東小学校 | プールポンプ室  | 機械設備の老朽化                 | 劣化・利用状況により、改修・改築検討       | 継続     | 継続   |
| 20 | 辰野東小学校 | 物置       |                          | 適切に維持管理を行う               | 継続     | 継続   |
| B  | 辰野東小学校 | プール      | プール、プールサイドの老朽化、大規模改修時期到来 | 劣化・利用状況により、改修・改築検討       | 継続     | 継続   |

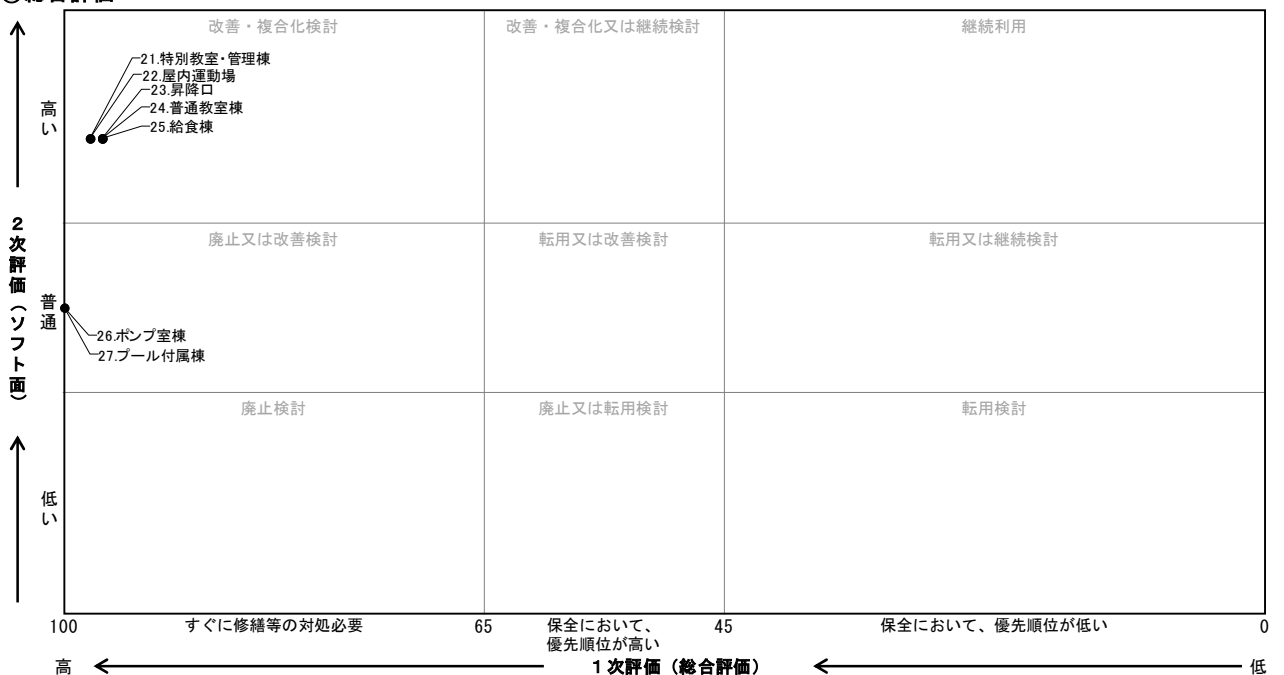
(3) 辰野南小学校

| 2次評価における重みづけ係数 |      |     |      |     |      |
|----------------|------|-----|------|-----|------|
| 重要性            | 1.00 | 有効性 | 0.75 | 特質性 | 0.50 |

①基礎調査表

| 建物基本情報 |        |          |         |          |       |     |    |                        |           | 現 状 |      |                    |       |                |     |     |      |  |               |      |
|--------|--------|----------|---------|----------|-------|-----|----|------------------------|-----------|-----|------|--------------------|-------|----------------|-----|-----|------|--|---------------|------|
| 番号     | 施設名    | 建物名      | 棟番号     | 所在地      | 所管課   | 中分類 | 構造 | 延床面積 (m <sup>2</sup> ) | 建築年度      | 築年数 | 管理形態 | 設置目的、機能、役割         | 避難所指定 | ソフト面の評価 (2次評価) |     |     |      | 施設整備状況   | 劣化調査結果 (1次評価) |      |
|        |        |          |         |          |       |     |    |                        |           |     |      |                    |       | 重要性            | 有効性 | 特質性 | 評価   |  | 試算上の区分        | 総合評価 |
| 21     | 辰野南小学校 | 特別教室・管理棟 | 7-1.7-2 | 南平7920番地 | 教育委員会 | 学校  | RC | 1,648.00               | (S52)1977 | 48  | 直営   | 学校教育法の規定により設置、義務教育 | 無     | 3              | 2   | 3   | 6.00 | H28 教室蛍光灯取替、改良<br>H27 電話配線修理(増設)<br>H26 キュービクル増設 | 長寿命           | 98   |
| 22     | 辰野南小学校 | 屋内運動場    | 8       | 南平7920番地 | 教育委員会 | 学校  | RC | 880.00                 | (S52)1977 | 48  | 直営   | 学校教育法の規定により設置、義務教育 | 有     | 3              | 2   | 3   | 6.00 | H30 体育倉庫設置<br>H28 体育館等改修工事<br>H27 体育館南軒天改修       | 長寿命           | 98   |
| 23     | 辰野南小学校 | 昇降口      | 9       | 南平7920番地 | 教育委員会 | 学校  | RC | 196.00                 | (S53)1978 | 47  | 直営   | 学校教育法の規定により設置、義務教育 | 無     | 3              | 2   | 3   | 6.00 |  | 長寿命           | 97   |
| 24     | 辰野南小学校 | 普通教室棟    | 10      | 南平7920番地 | 教育委員会 | 学校  | RC | 778.00                 | (S53)1978 | 47  | 直営   | 学校教育法の規定により設置、義務教育 | 無     | 3              | 2   | 3   | 6.00 | H27 雨漏り改修工事                                      | 長寿命           | 97   |
| 25     | 辰野南小学校 | 給食棟      | 11      | 南平7920番地 | 教育委員会 | 学校  | RC | 384.00                 | (S53)1978 | 47  | 直営   |                    | 無     | 3              | 2   | 3   | 6.00 | H30 検取前室設置<br>H29 給食室空調設備設置<br>H23 耐震補強          | 長寿命           | 97   |
| 26     | 辰野南小学校 | ポンプ室棟    | 13      | 南平7920番地 | 教育委員会 | 学校  | RC | 14.00                  | (S53)1978 | 47  | 直営   |                    | 無     | 2              | 2   | 2   | 4.50 | H23 濾過機取替え                                       | 改築            | 107  |
| 27     | 辰野南小学校 | プール付属棟   | 14      | 南平7920番地 | 教育委員会 | 学校  | S  | 21.00                  | (S54)1979 | 46  | 直営   |                    | 無     | 2              | 2   | 2   | 4.50 |  | 改築            | 106  |
| C      | 辰野南小学校 | プール      |         | 南平7920番地 | 教育委員会 | 学校  | AL | 450.00                 | (S54)1979 | 46  | 直営   |                    | 無     | 2              | 2   | 2   | 4.50 | H26 プール防水塗装工事<br>H25 プール浄化カートリッジ                 |               |      |

②総合評価





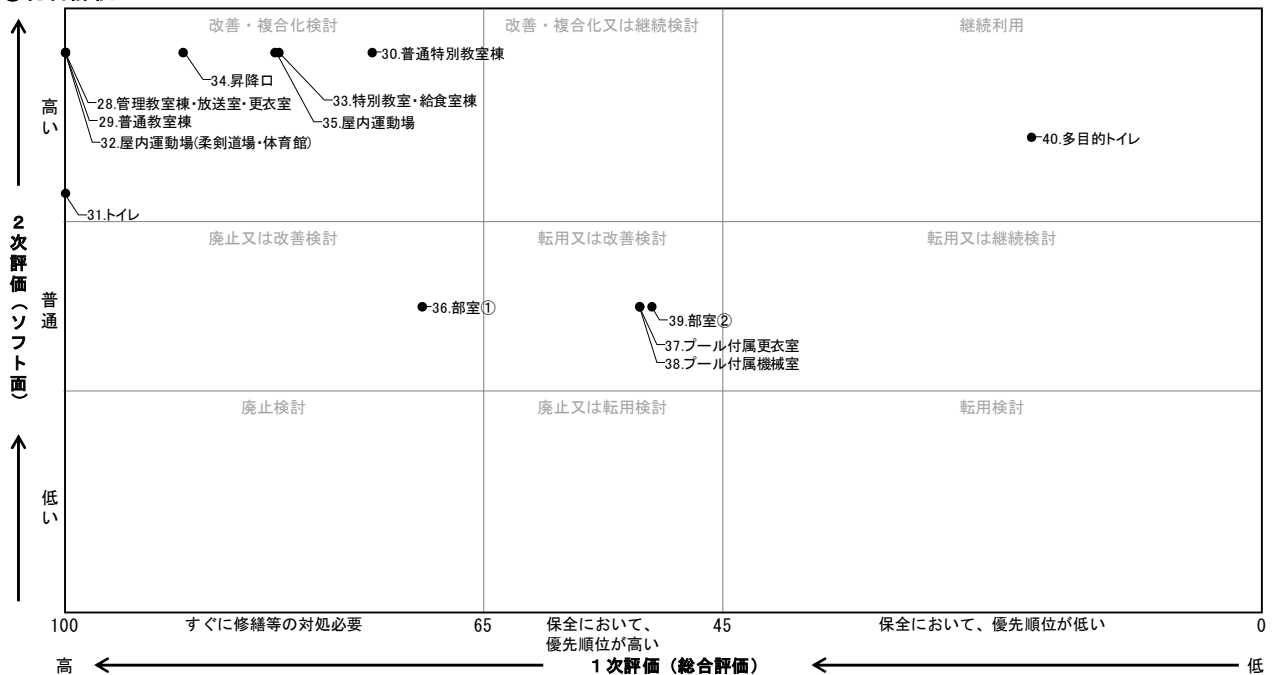
(4) 辰野中学校

| 2次評価における重みづけ係数 |      |     |      |     |      |
|----------------|------|-----|------|-----|------|
| 重要性            | 1.00 | 有効性 | 0.75 | 特質性 | 0.50 |

①基礎調査表

| 建物基本情報 |       |                 |         |            |       |     |     |          |           | 現 状 |      |                    |       |                |     |     |        |  |        |      |
|--------|-------|-----------------|---------|------------|-------|-----|-----|----------|-----------|-----|------|--------------------|-------|----------------|-----|-----|--------|--|--------|------|
| 番号     | 施設名   | 建物名             | 棟番号     | 所在地        | 所管課   | 中分類 | 構造  | 延床面積 (㎡) | 建築年度      | 築年数 | 管理形態 | 設置目的、機能、役割         | 避難所指定 | ソフト面の評価 (2次評価) |     |     | 施設整備状況 | 劣化調査結果 (1次評価)                                    |        |      |
|        |       |                 |         |            |       |     |     |          |           |     |      |                    |       | 重要性            | 有効性 | 特質性 |        | 評価   | 試算上の区分 | 総合評価 |
| 28     | 辰野中学校 | 管理教室棟・放送室・更衣室   | 1.9     | 大字平出1888番地 | 教育委員会 | 学校  | RC  | 1,901.00 | (S33)1958 | 67  | 直営   | 学校教育法の規定により設置、義務教育 | 無     | 3              | 3   | 3   | 6.75   | H28非常口ドア取替、H27高圧受電設備改修、H26保健室エアコン設置、H22耐震        | 長寿命    | 117  |
| 29     | 辰野中学校 | 普通教室棟           | 2       | 大字平出1888番地 | 教育委員会 | 学校  | RC  | 2,660.00 | (S33)1958 | 67  | 直営   | 学校教育法の規定により設置、義務教育 | 無     | 3              | 3   | 3   | 6.75   | H27~28カ-フェンレル取替、H26救助袋取替、H24トイレ改修、H22耐震補強        | 長寿命    | 127  |
| 30     | 辰野中学校 | 普通特別教室棟         | 3       | 大字平出1888番地 | 教育委員会 | 学校  | RC  | 2,248.00 | (S57)1982 | 43  | 直営   | 学校教育法の規定により設置、義務教育 | 無     | 3              | 3   | 3   | 6.75   | H30長寿命化改修、H28第3校舎教室落下防止手摺設置、H4大規模改修              | 長寿命    | 74   |
| 31     | 辰野中学校 | トイレ             | 4       | 大字平出1888番地 | 教育委員会 | 学校  | S   | 12.00    | (S59)1984 | 41  | 直営   |                    | 無     | 3              | 2   | 2   | 5.50   | H26 灯油地上タンク設置<br>H25 渡り廊下防雪・雨カーテン<br>H24 大規模改修   | 長寿命    | 101  |
| 32     | 辰野中学校 | 屋内運動場(柔剣道場・体育館) | 5-1.5-2 | 大字平出1888番地 | 教育委員会 | 学校  | RC  | 1,127.00 | (S59)1984 | 41  | 直営   | 学校教育法の規定により設置、義務教育 | 有     | 3              | 3   | 3   | 6.75   | H30 改修工事<br>H26 渡り廊下防風雪カーテン<br>H25 雨漏り対応修繕       | 長寿命    | 101  |
| 33     | 辰野中学校 | 特別教室・給食室棟       | 6       | 大字平出1888番地 | 教育委員会 | 学校  | RC  | 1,097.00 | (S62)1987 | 38  | 直営   | 学校教育法の規定により設置、義務教育 | 無     | 3              | 3   | 3   | 6.75   | H29 給食室電気設備改修<br>H28 給食室床塗装改修<br>H25 エアコン設置他     | 長寿命    | 82   |
| 34     | 辰野中学校 | 昇降口             | 7       | 大字平出1888番地 | 教育委員会 | 学校  | S   | 217.00   | (S62)1987 | 38  | 直営   | 学校教育法の規定により設置、義務教育 | 無     | 3              | 3   | 3   | 6.75   | H25 一部舗装工事                                       | 長寿命    | 90   |
| 35     | 辰野中学校 | 屋内運動場           | 8-1.8-2 | 大字平出1888番地 | 教育委員会 | 学校  | S   | 1,385.00 | (H1)1989  | 36  | 直営   | 学校教育法の規定により設置、義務教育 | 有     | 3              | 3   | 3   | 6.75   | H29 第1体育館床塗装/他<br>H28 北側入口監視カメラ取替<br>H25 雨漏り対応修繕 | 長寿命    | 82   |
| 36     | 辰野中学校 | 部室①             | 10      | 大字平出1888番地 | 教育委員会 | 学校  | W   | 108.00   | (H2)1990  | 35  | 直営   |                    | 無     | 2              | 2   | 2   | 4.50   |  | 長寿命    | 70   |
| 37     | 辰野中学校 | プール付属更衣室        | 11      | 大字平出1888番地 | 教育委員会 | 学校  | S   | 110.00   | (H10)1998 | 27  | 直営   |                    | 無     | 2              | 2   | 2   | 4.50   |  | 長寿命    | 52   |
| 38     | 辰野中学校 | プール付属機械室        | 12      | 大字平出1888番地 | 教育委員会 | 学校  | S   | 19.00    | (H10)1998 | 27  | 直営   |                    | 無     | 2              | 2   | 2   | 4.50   | H27 プール循環ろ過装置塩素注入器取替                             | 長寿命    | 52   |
| 39     | 辰野中学校 | 部室②             | 13      | 大字平出1888番地 | 教育委員会 | 学校  | S   | 79.00    | (H11)1999 | 26  | 直営   |                    | 無     | 2              | 2   | 2   | 4.50   |  | 長寿命    | 51   |
| 40     | 辰野中学校 | 多目的トイレ          | 14      | 大字平出1888番地 | 教育委員会 | 学校  | W   | 6.00     | (H25)2013 | 12  | 直営   |                    | 無     | 3              | 2   | 3   | 6.00   |  | 長寿命    | 19   |
| D      | 辰野中学校 | プール             |         | 大字平出1888番地 | 教育委員会 | 学校  | FRP | 397.50   | (H10)1998 | 27  | 直営   |                    | 無     | 2              | 2   | 2   | 4.50   |  |        |      |
|        |       |                 |         |            |       |     |     | 0        |           |     |      |                    |       |                |     |     |        |  |        |      |

②総合評価





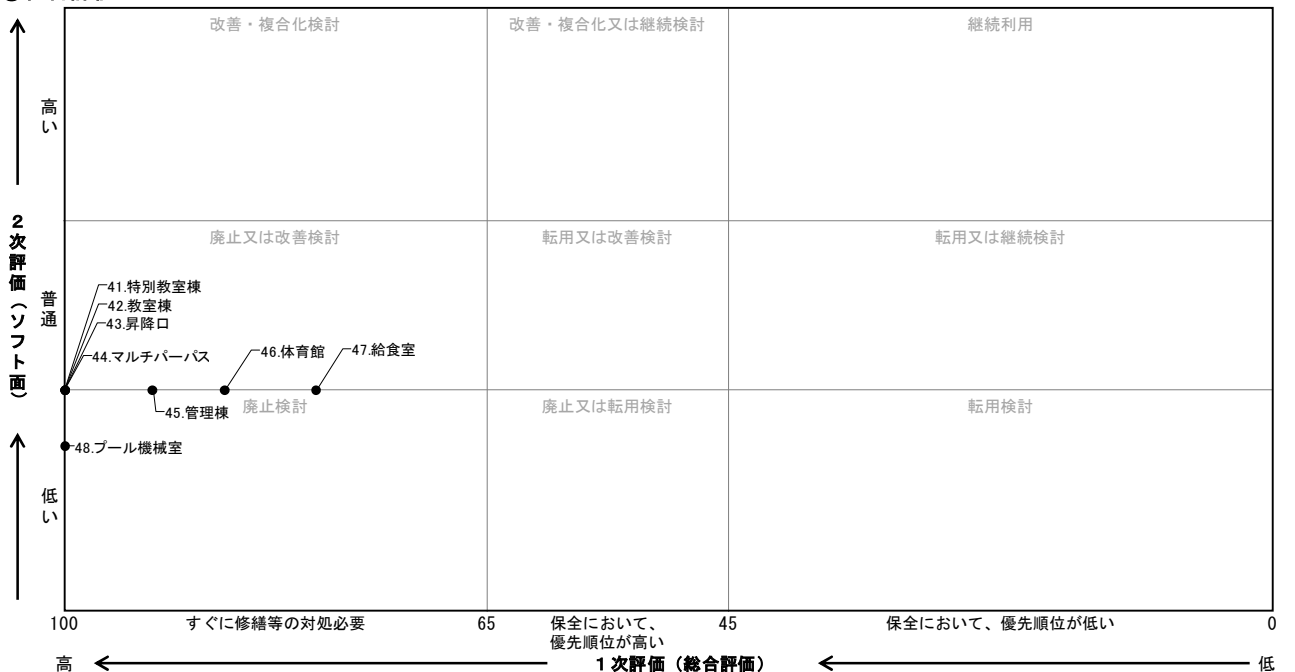
(5) 旧川島小学校

| 2次評価における重みづけ係数 |      |     |      |     |      |
|----------------|------|-----|------|-----|------|
| 重要性            | 1.00 | 有効性 | 0.75 | 特質性 | 0.50 |

①基礎調査表

| 建物基本情報 |        |         |     |            |       |     |     |          |           |     | 現 状  |                    |       |                |     |     |      |   |               |      |
|--------|--------|---------|-----|------------|-------|-----|-----|----------|-----------|-----|------|--------------------|-------|----------------|-----|-----|------|---|---------------|------|
| 番号     | 施設名    | 建物名     | 棟番号 | 所在地        | 所管課   | 中分類 | 構造  | 延床面積 (㎡) | 建築年度      | 築年数 | 管理形態 | 設置目的、機能、役割         | 避難所指定 | ソフト面の評価 (2次評価) |     |     |      | 施設整備状況  | 劣化調査結果 (1次評価) |      |
|        |        |         |     |            |       |     |     |          |           |     |      |                    |       | 重要性            | 有効性 | 特質性 | 評価   |   | 試算上の区分        | 総合評価 |
| 41     | 旧川島小学校 | 特別教室棟   | 9   | 大字横川3369番地 | 教育委員会 | 学校  | RC  | 520.00   | (S55)1980 | 45  | 直営   | 学校教育法の規定により設置、義務教育 | 無     | 2              | 1   | 2   | 3.75 | H29 防火戸補修<br>H28 施設改修<br>H27 施設改修               | 長寿命           | 105  |
| 42     | 旧川島小学校 | 教室棟     | 10  | 大字横川3369番地 | 教育委員会 | 学校  | RC  | 871.00   | (S55)1980 | 45  | 直営   | 学校教育法の規定により設置、義務教育 | 無     | 2              | 1   | 2   | 3.75 | H28 不凍水抜栓取替修理<br>H27 調理室壁補修繕<br>H25 屋根雨樋修繕ほか    | 長寿命           | 105  |
| 43     | 旧川島小学校 | 昇降口     | 11  | 大字横川3369番地 | 教育委員会 | 学校  | RC  | 242.00   | (S55)1980 | 45  | 直営   | 学校教育法の規定により設置、義務教育 | 無     | 2              | 1   | 2   | 3.75 | H29 児童玄関フロアヒンジ修繕工事                              | 長寿命           | 105  |
| 44     | 旧川島小学校 | マルチパーパス | 12  | 大字横川3369番地 | 教育委員会 | 学校  | RC  | 257.00   | (S55)1980 | 45  | 直営   | 学校教育法の規定により設置、義務教育 | 無     | 2              | 1   | 2   | 3.75 |   | 長寿命           | 107  |
| 45     | 旧川島小学校 | 管理棟     | 13  | 大字横川3369番地 | 教育委員会 | 学校  | RC  | 700.00   | (S56)1981 | 44  | 直営   | 学校教育法の規定により設置、義務教育 | 無     | 2              | 1   | 2   | 3.75 | H25 非常口小庇取付工事                                   | 長寿命           | 93   |
| 46     | 旧川島小学校 | 体育館     | 14  | 大字横川3369番地 | 教育委員会 | 学校  | RC  | 834.00   | (S56)1981 | 44  | 直営   | 学校教育法の規定により設置、義務教育 | 有     | 2              | 1   | 2   | 3.75 | H24 耐震補強  | 長寿命           | 87   |
| 47     | 旧川島小学校 | 給食室     | 15  | 大字横川3369番地 | 教育委員会 | 学校  | RC  | 306.00   | (S56)1981 | 44  | 直営   |                    | 無     | 2              | 1   | 2   | 3.75 | H28 給水管改修工事<br>H27 ホイブ配管減圧弁交換<br>H26 給水管/照明器具取替 | 長寿命           | 79   |
| 48     | 旧川島小学校 | プール機械室  | 16  | 大字横川3369番地 | 教育委員会 | 学校  | S   | 16.00    | (S56)1981 | 44  | 直営   |                    | 無     | 2              | 1   | 1   | 3.25 | H29 ろ過機圧力計取替<br>H28 濾過機修繕<br>H27 ろ過器カートリッジ取替    | 改築            | 104  |
| E      | 旧川島小学校 | プール     |     | 大字横川3369番地 | 教育委員会 | 学校  | SUS | 435.00   | (S56)1981 | 44  | 直営   |                    | 無     | 2              | 1   | 1   | 3.25 | H29 プール内清掃ほか                                    |               |      |

②総合評価





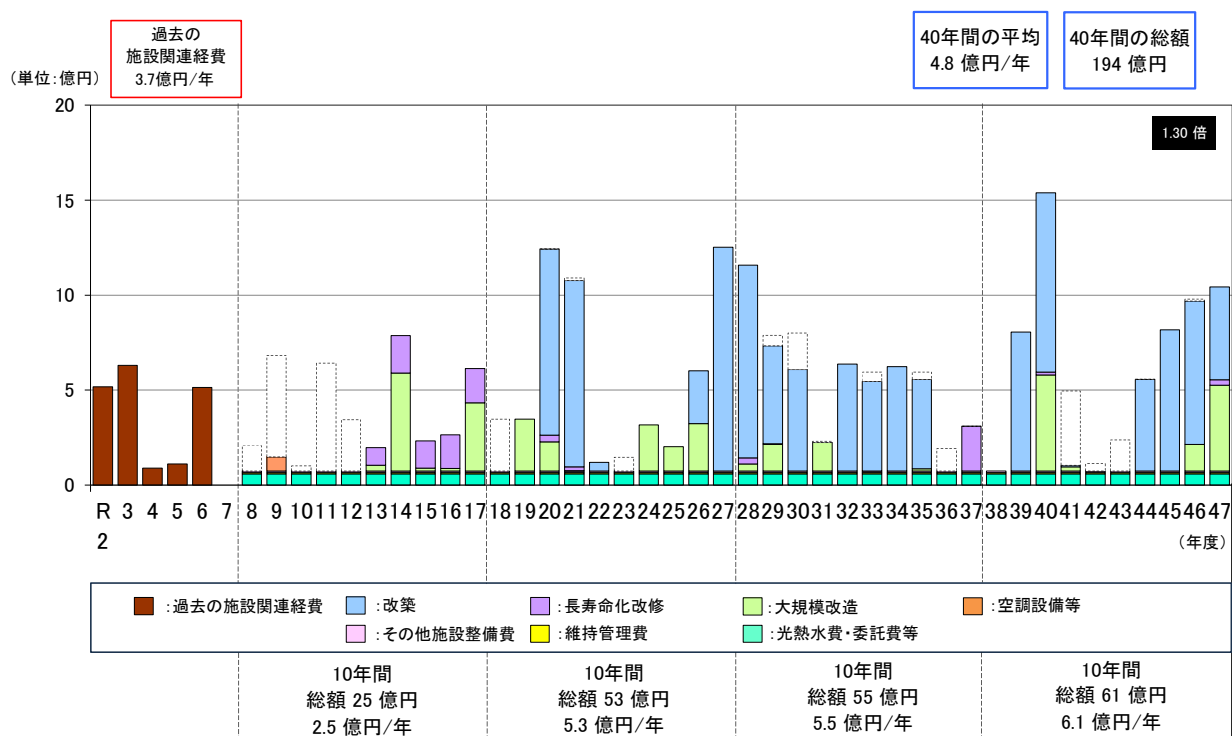
## 6 今後の維持・更新コスト（中・長期計画）

中・長期計画における、今後40年間の維持・更新コストは総額約194億円（4.8億円/年）となり、従来の建替え中心の場合（図表3-9）の212億円（5.3億円/年）より総額18億円（0.45億円/年）、約8%の縮減となります。しかし、直近5年間の施設関連経費3.7億円/年の1.3倍のコストがかかると試算されます。また、長寿命化型で試算した場合（図表3-16）の207億円（5.2億円/年）と比べると、総額13億円（0.3億円/年）、約6%の縮減となります。

今後10年間は、校舎の長寿命化改修の時期が集中し、令和20年（2038年）以降は改築が予定されています。児童・生徒数の減少や社会情勢の変化などを踏まえ、学校施設の適正配置・適正規模の検討や旧川島小学校の利活用の検討を進め、計画的に改修や改築を実施することで、トータルコストの縮減と平準化を図っていく必要があります。

◆図表6-5 今後の維持・更新コスト（従来型・中長期計画対比）

48棟 3.54万㎡



### コスト算出条件（中・長期計画の事業費を集計）

落札率は考慮しない。

基準年度：令和7年（2025年）（試算期間：基準年度の翌年度から40年間）

改築：更新周期＜W造：50年＞＜RC造・S造：80年＞

長寿命化改修：建築年度または改築年度から目標耐用年数の2分の1を経過した年度に計上

大規模改造：建築年度または改築年度から目標耐用年数の4分の1、4分の3を経過した年度に計上

単価設定：総務省「公共施設等更新費用ソフト」における学校施設更新単価より

長寿命化改修は改築単価の60%、大規模改造は改築単価の25%

## 第7章 長寿命化計画の継続的運用方針

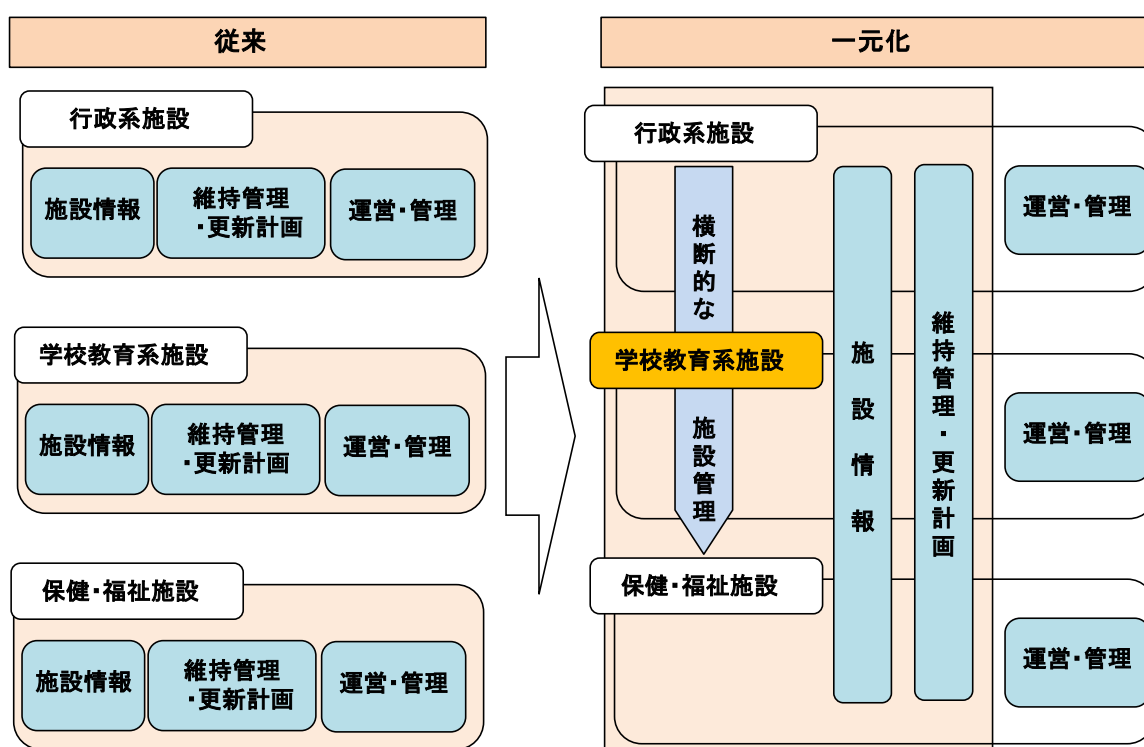
### 1 情報基盤の整備と活用

学校施設の点検・診断の結果は、今後の維持管理・更新の基礎資料となる重要な情報であるため、記録・保存する必要があります。また、点検・診断後に修繕等を行った場合の修繕履歴についても、同様に記録することで、効率的な維持管理を行うことが可能となります。

このため、総合管理計画の策定と連動して、施設管理システムを活用して、施設の基本情報、改修・補修等の工事履歴や劣化情報等の一元管理を行っていきます。

また、固定資産台帳や複式簿記による財務書類との連携方法についても検討します。

◆図表 7-1 施設管理の一元化（イメージ）



## 2 財源の確保

学校施設の維持管理、改修、改築等は事業費が高額となるため、今後、限られた財源の中で実効性を高めるために、学校施設の運営面・活用面などの見直しを行うなど、総合的に検討します。

また、国の動向にも注視し、国庫補助事業（公立学校施設整備事業ほか）を最大限に活用して実施します。主な国庫補助事業は次のとおりです。

- ① 新增築事業、改築事業
- ② 地震補強事業
- ③ 大規模改造等（トイレ改修、空調設備、障がい児対策等）
- ④ 長寿命化改良事業（構造体の劣化対策を要する建物の耐久性向上、社会的要請による改修）
- ⑤ 防災機能強化事業（非構造部材の耐震化、避難所指定校への自家発電設備の整備等）
- ⑥ 武道場整備事業（中学校に柔道場、剣道場等を整備）
- ⑦ 太陽光発電等設置事業
- ⑧ その他施設整備事業（プール、グラウンド、学校給食施設、特別支援教育のための改修等）

## 3 推進体制等の整備

学校施設の所管課である教育委員会を中心に、本計画を含む学校施設マネジメントを行ってまいります。必要に応じて学校施設整備検討委員会(仮称)を設立します。

また、日常の施設管理の質を向上するため、専門業者による毎月の巡回点検や各種報告書を活用して不具合箇所の早期把握と対応を図ります。

## 4 フォローアップの実施方針

「辰野町総合計画」の更新等に合わせ、本計画の進捗状況等についてPDCA（計画・実行・評価・改善）サイクルを活用するなどし、随時フォローアップを行います。

なお、事業の進捗状況、劣化調査などの結果を反映しながら、定期的な見直しを実施するとともに、国の制度変更や社会経済情勢の変化など、前提となる条件が大きく変わった時点で、適宜必要な見直しを行うものとします。

◆図表 7-2 PDCA（計画・実行・評価・改善）サイクル(イメージ)

